



Чебуречниця AIRHOT EC-6

Посібник з експлуатації та технічного обслуговування



Зберігайте посібник користувача протягом усього циклу пристрою

Усі технічні та експлуатаційні характеристики, габаритні розміри та розрахункові характеристики, представлені в цьому Посібнику, можуть бути змінені без попередження.

1. Вступ.

Чебуречниця серії ЕС – це новий тип електротермічного обладнання, розробленого нашою компанією. Даний тип обладнання має сучасний дизайн, виготовлений із високоякісної нержавіючої сталі. Устаткування містить електричні елементи, виготовлені

На сучасних фабриках, що мають світову репутацію, тому все обладнання є енергозберігаючим та безпечним. Дизайн вражає зручністю, практичністю та легкістю очищення.

Пристрій обладнано термостатом, що дозволяє регулювати температуру.

Це найкращий вибір для великих сімей, готелів, барів, магазинів тощо.

II. Технічні характеристики:

Модель	Напруга	Потужність на вході(кВт)	Об'єм (л)	Розміри (мм)
ЕС-6	220В/50Гц	3	20	580*560*350

III. Інструкції з експлуатації:

Перед увімкненням переконайтеся, що напруга та потужність мережі відповідають характеристикам, зазначеним на шильдіку пристрою. Переконайтеся, що встановлені перемикачі та запобіжники відповідають потужності пристрою. Пристрій має бути правильно заземлений. Переконайтеся, що термінальний затискач потенціалу з'єднаний з заземленням за допомогою проводу з перетином 1.5мм².

Експлуатація:

1. Залийте в ємність харчову олію, її рівень повинен не виходити за мін або макс рівень, позначений на ємності.
2. Переведіть термостат у положення "0", вимкніть перемикач подачі живлення на пристрій.
3. Підключіть пристрій до електромережі, повинен загорітися зелений світловий індикатор. Увімкніть перемикач і встановіть температурний регулятор на потрібному значенні (повертайте його за годинниковою стрілкою); повинен спалахнути жовтий світловий індикатор, пристрій починає нагріватися. Як тільки температура олії досягне заданого значення, температурний контролер відключиться, жовтий світловий індикатор згасне, нагрівальні елементи відключаться. Як тільки олія трохи охолоне, температурний контролер автоматично включиться, загориться жовтий світловий індикатор, пристрій почне нагріватись. Подібні дії будуть відбуватися постійно, таким чином, температурні показники підтримуються в заданому діапазоні.
4. Як тільки температура олії досягне встановленого значення, можна розпочати роботу із пристроєм. Ви можете скинути налаштування температурного контролера залежно від технології роботи.

5. Пристрій оснащується спеціальним кошиком, на якому є гачок для кріплення на приладі. Помістіть необхідні продукти в кошик, опустіть в олію. Під час смаження закріпіть корзину за спец. кріплення на електричному блоці керування для того, щоб злити надлишки олії.
6. Кришка для ємності з маслом виготовлена таким чином, щоб ємність завжди залишалася чистою та нагрітою. Перш ніж накрити ємність кришкою, переконайтеся, що на ній немає крапель води.
Після закінчення смаження, поверніть назад електричний блок управління, розверніть його на 90°, потім блок зафіксується у вертикальному положенні, після чого можна злити масло для подальшого використання з мережі нагрівальних труб.
7. Прилад оснащено запобіжним перемикачем. Коли ви піднімаєте блок керування, нагрівальні трубки також піднімаються з олії. Після чого спрацює запобіжний перемикач та відключить подачу живлення на пристрій. Таким чином, запобігає виникненню небезпечної ситуації, пов'язаної з помилками в експлуатації пристрою.
8. Для зливу олії користувач може використовувати клапан на передній стороні пристрою, або самостійно вийняти ємність із пристрою та злити масло. (Злийте його, як тільки воно охолоне до кімнатної температури)
9. Після закінчення смаження переведіть контролер температури в положення "0" (Повертати необхідно проти годинникової стрілки). У цей же час вимкніть пристрій від електромережі.

IV. Технічне обслуговування:

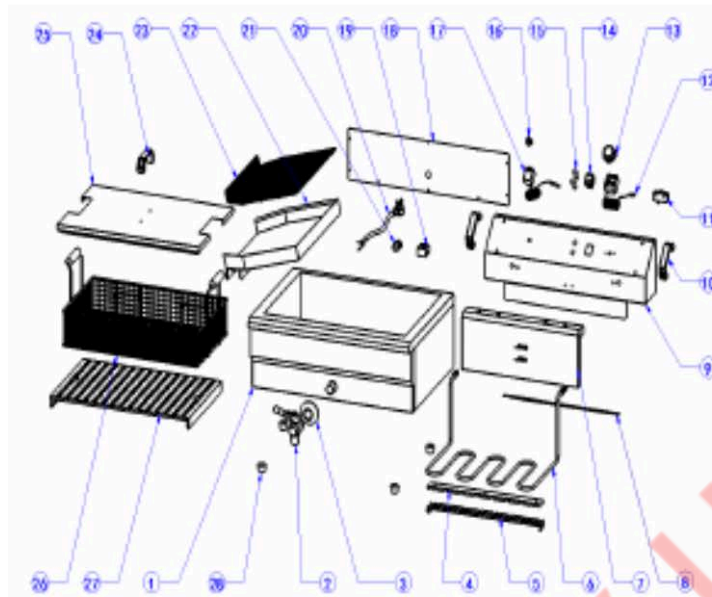
Після використання протріть пристрій вологою ганчіркою, у разі потреби використовуйте оцет. Забороняється чистити електричний блок керування водою.

Примітки:

Забороняється розміщувати легкозаймисті та вибухонебезпечні речовини поблизу приладу. Забезпечте достатню вентиляцію приміщення, де встановлено пристрій. Крім того, забороняється включати нагрів труб без попереднього додавання олії, це може суттєво скоротити робочий цикл пристрою. До роботи з пристроєм допускаються лише навчені користувачі. Не допускайте до приладу дітей. Після тривалого простою приладу - відключіть його від електромережі. Усі роботи з технічного обслуговування повинні проводитись тільки після вимкнення пристрою від електромережі. У разі виникнення несправностей не намагайтеся їх усунути самостійно та не розбирайте пристрій, обладнання має бути відправлене до сервісного центру.

Увага: використання старої олії з низькою температурою займання може призвести до його перекипання; не допускайте, щоб олія була нижче мін. рівня; смаження надто сирих продуктів, або пересмажених, може призвести до небажаного результату.

V.Схема:



AIRHOT EC-6 3KW/220V					
NO.	Name	中文名称	Specification/规格	QTY	Remark/备注
1	Body frame	箱体	SUS/T0.8	1	
2	Valve	排油阀	CU	1	
3	Decorative cover	装饰盖	SUS/T0.6	1	
4	Heater bracket	发热管托架上	SUS/T0.8	1	
5	Heater bracket	发热管托架下	SUS/T0.8	1	
6	Heater	发热管	3KW/220V	1	
7	Scale plate	刻度板	SUS/T0.8	1	
8	Fixed piece	固定片	SUS/T0.8	1	
9	Electrical box	电器盒组件	SUS/T0.8	1	
10	Electrical box handle	电器盒把手	塑料	2	
11	Micro Switch	微动开关	15A/250V		
12	thermostat	控温器	200°C	1	
13	Knob	旋钮	塑料	1	
14	Switch	开关	16A/250V	1	
15	Indicator light	指示灯	yellow/red	2	
16	Cover of Temperature Limiter	限温器帽	plastic	1	
17	Temperature limiter	限温器	260°C	1	
18	behind plate	后盖板	SUS/T0.6	1	
19	Terminal	端子排	250V/15A	1	
20	power cable	电源线	3X1.5	1	
21	Power cable head	电源线索头	PCB	1	
22	Drip pan	滴油盘	SUS/T0.8		
23	Drip network	滴油网	SUS		
24	Handle of cover	上盖把手	塑料	1	
25	Cover	上盖	SUS/T0.8	1	
26	Basket	炸篮	SUS	1	
27	The Slag Plate	隔渣板	SUS/T0.8	1	
28	Rubber feet	橡胶脚	橡胶	4	