



КЕРІВНИЦТВО КОРИСТУВАЧА

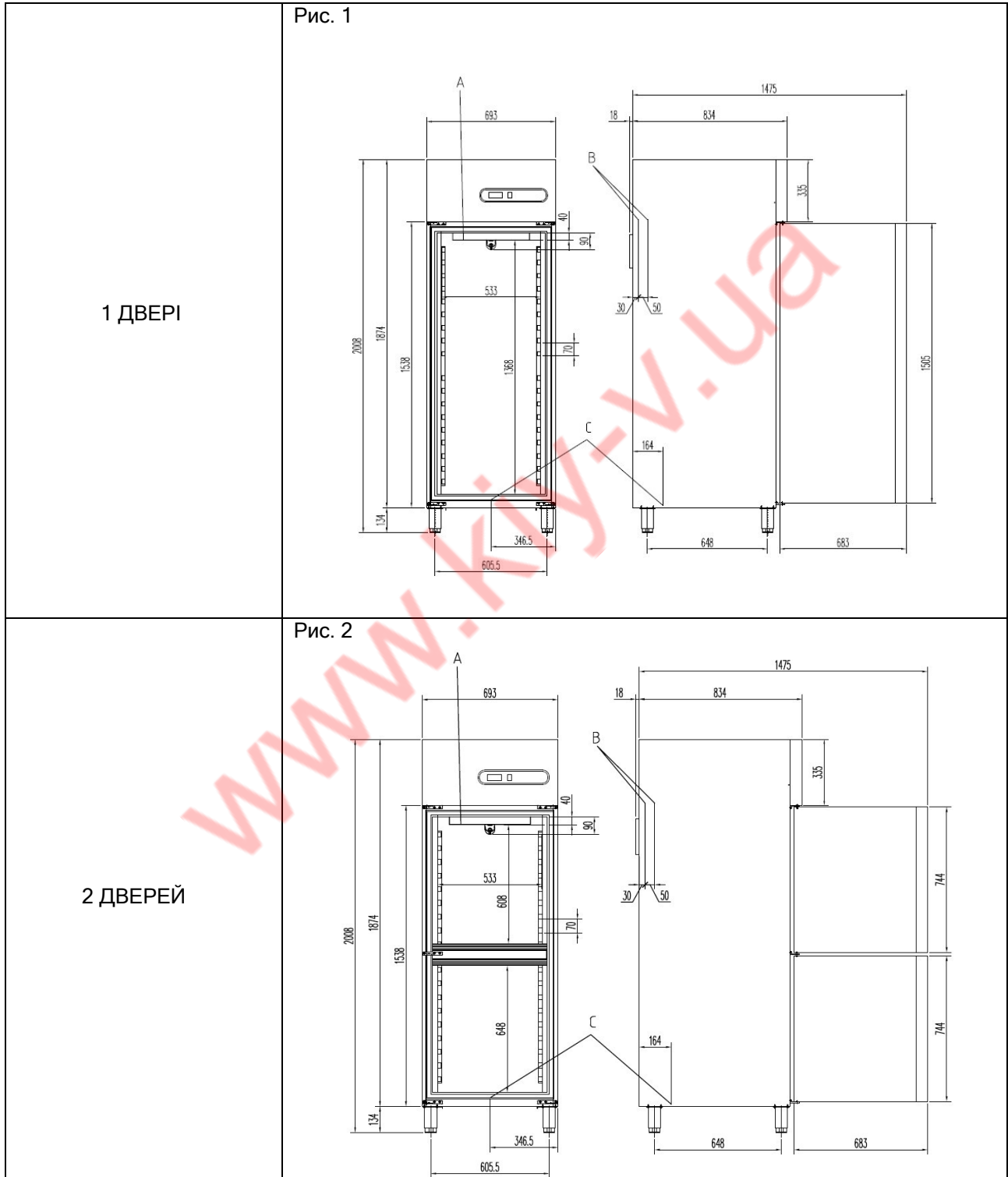
**ХОЛОДИЛЬНІ ТА
МОРОЗИЛЬНІ ШАФИ**



ЗАГАЛЬНІ ВИМІРИ ТА ПІДКЛЮЧЕННЯ (мм)

- A Випарник
- B Вилка
- C Дренаж

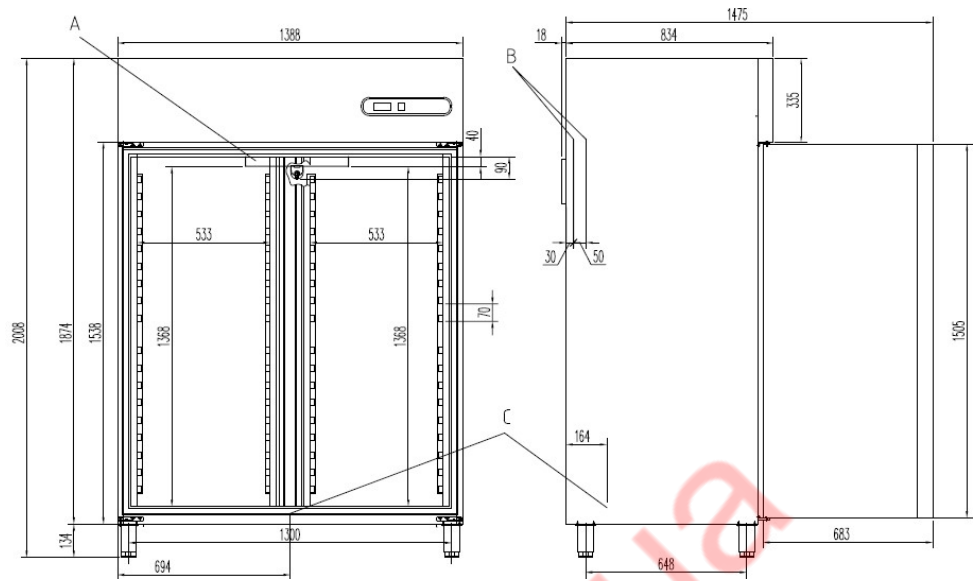
GN29-07/50 - GASTRONORM 700L (HC: R290)



GN29-14/50 - GASTRONORM 1400L (HC: R290)

2 ДВЕРЕЙ

Рис. 3



3-4 ДВЕРЕЙ

Рис. 4

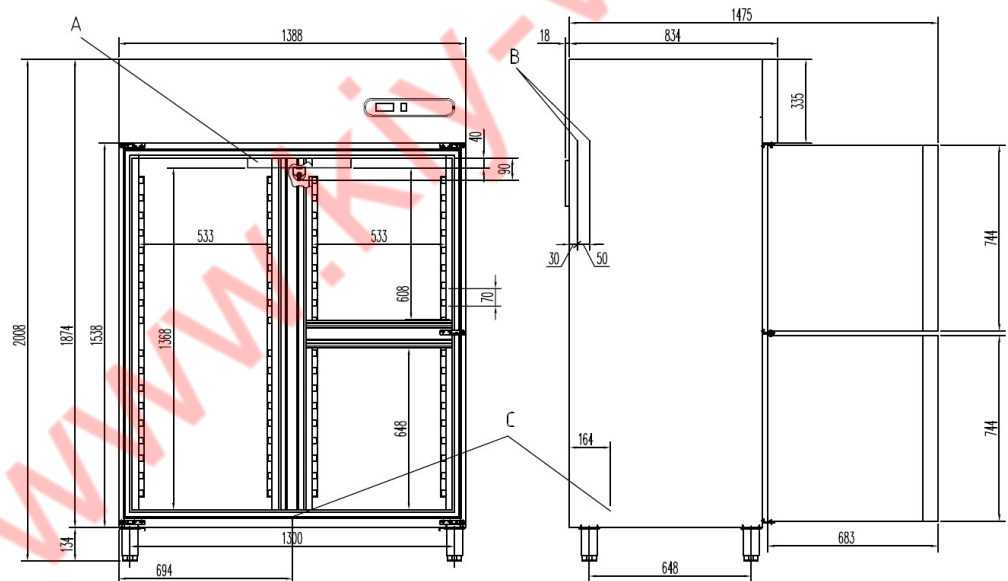
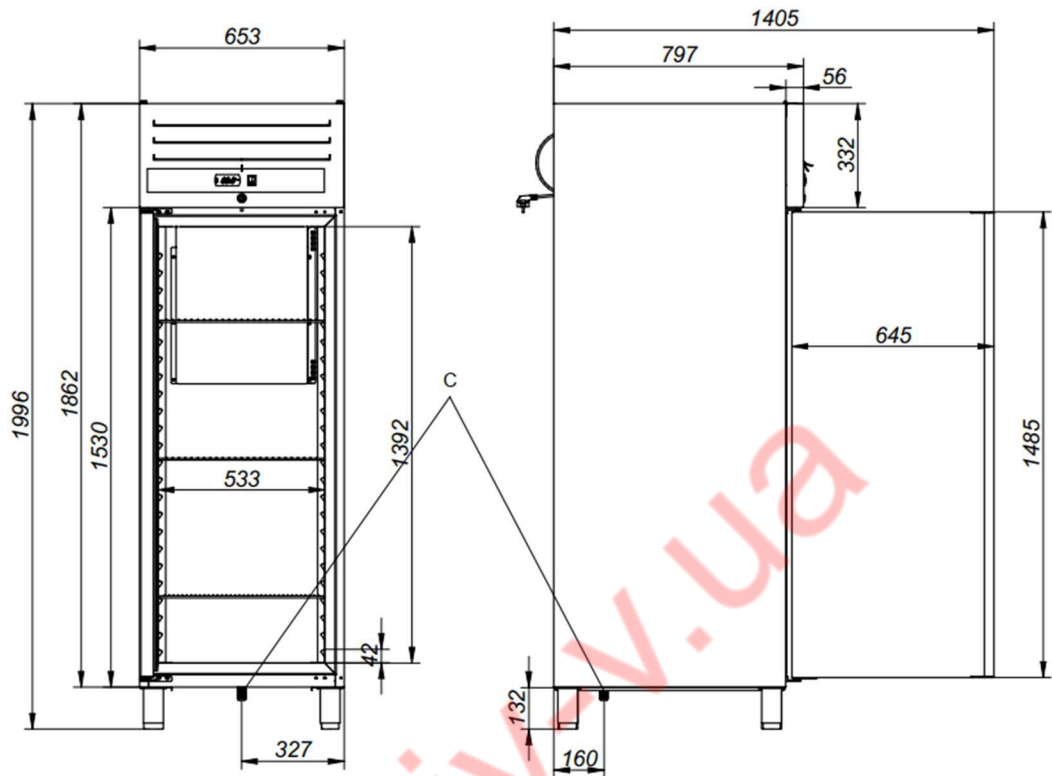


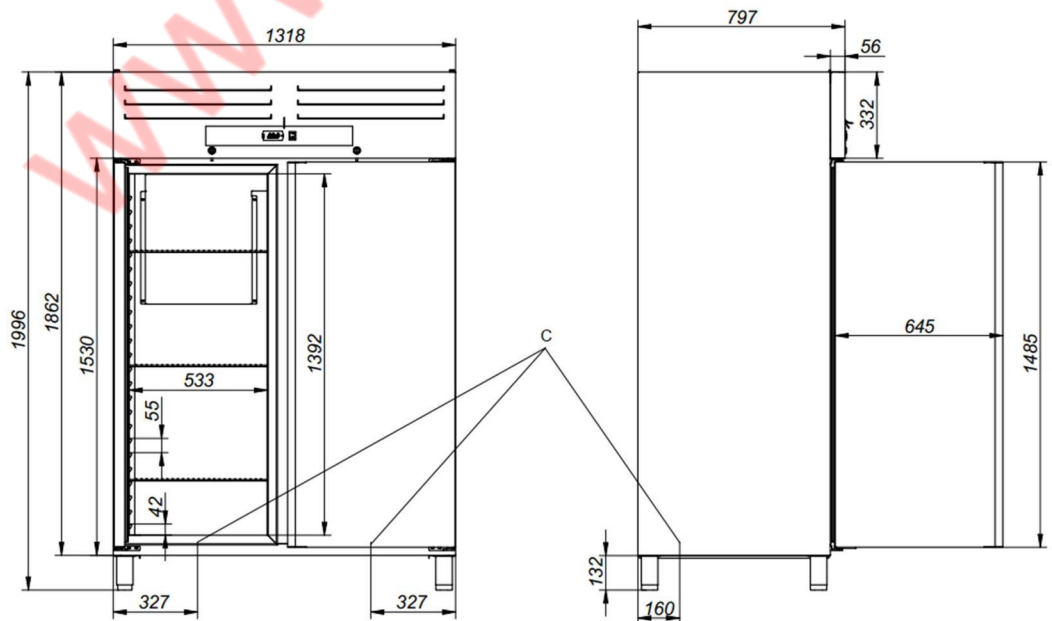
Рис. 5

1 ДВЕРІ



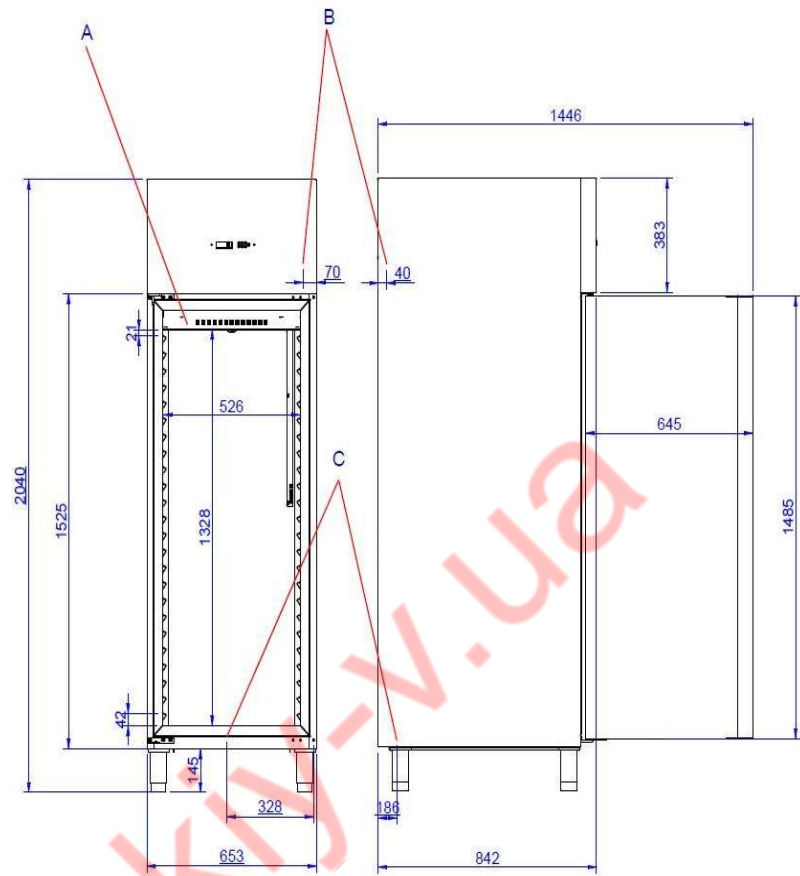
Мал. 6

2 ДВЕРІ



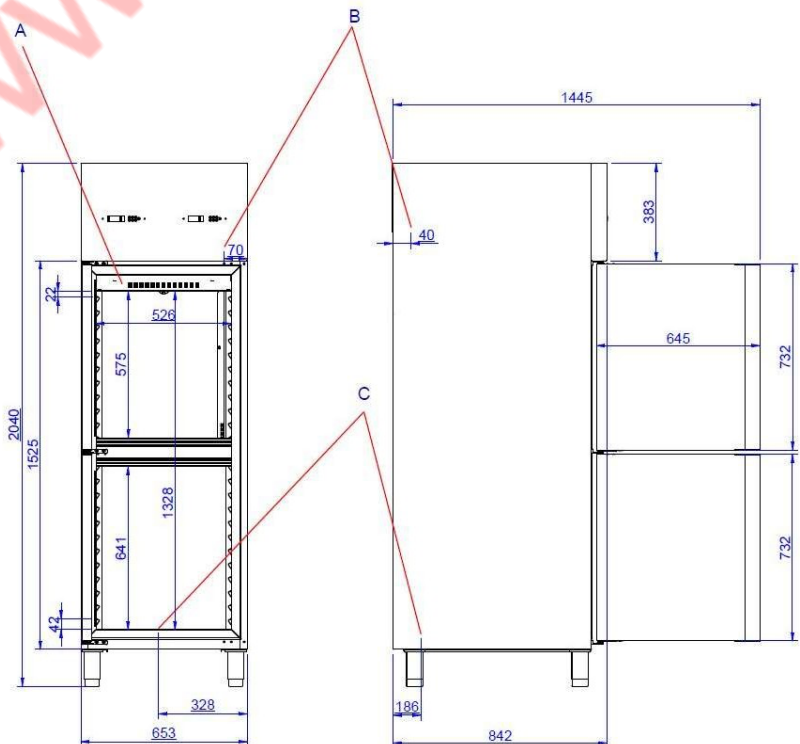
1 ДВЕРІ

Рис. 7



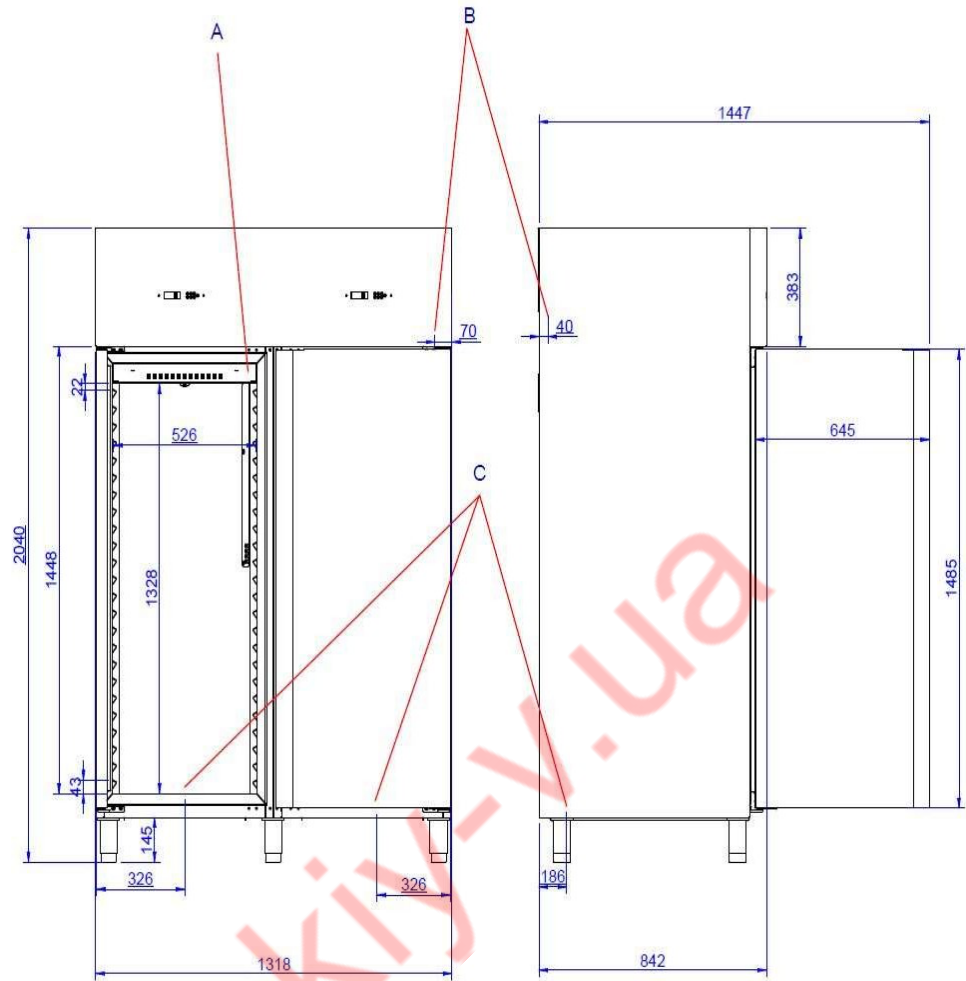
2 ДВЕРЕЙ

Рис. 8



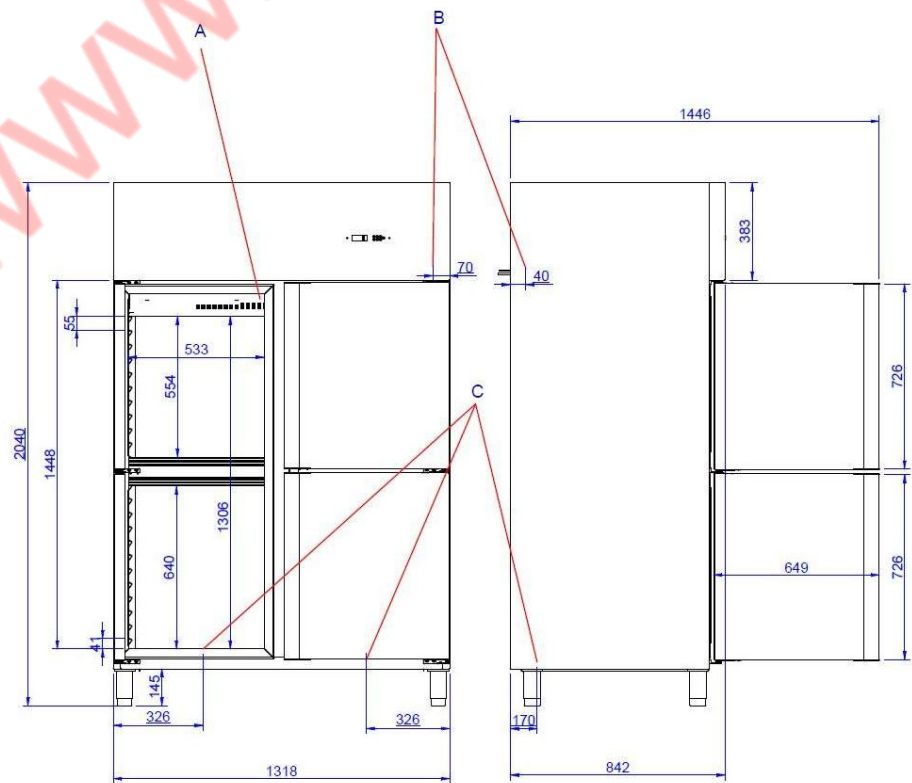
2 ДВЕРЕЙ

Рис. 9



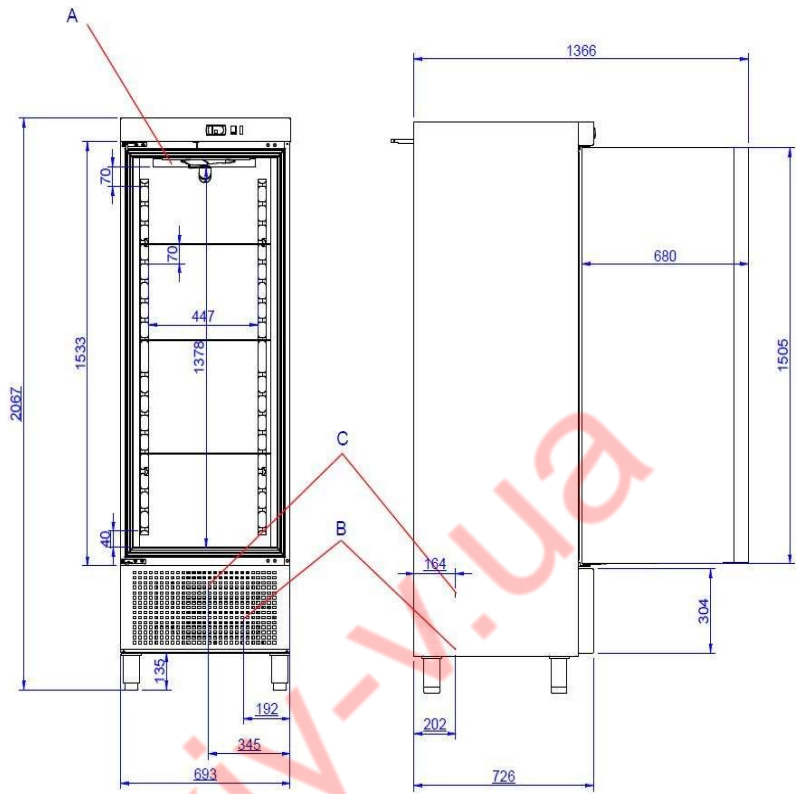
3-4 ДВЕРЕЙ

Рис. 10



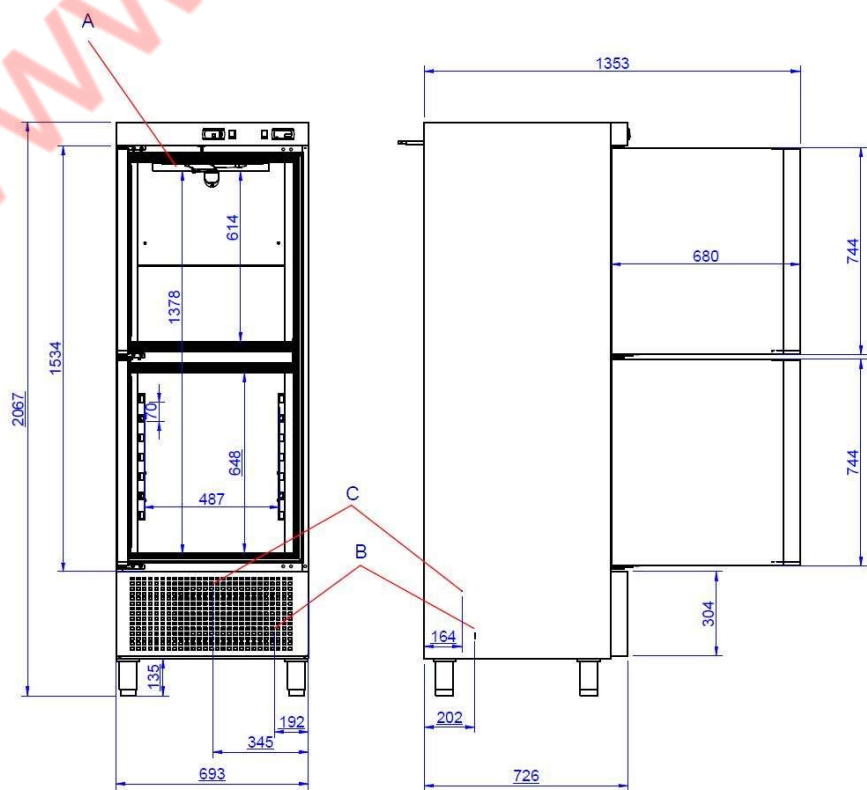
1 ДВЕРИ

Мал. 11



2 ДВЕРЕЙ

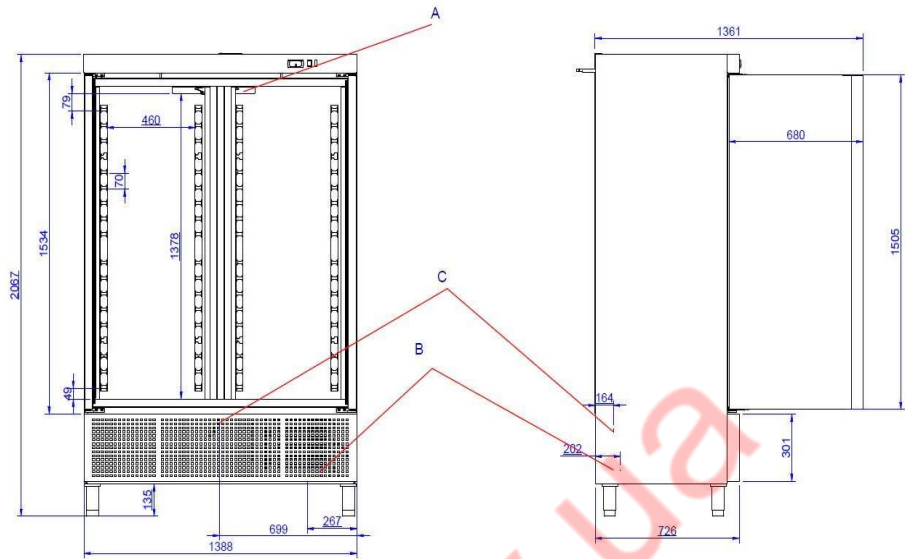
Мал. 12



SNHC12 & SN2912- SNACK1200L (HC: R600a/ R290)

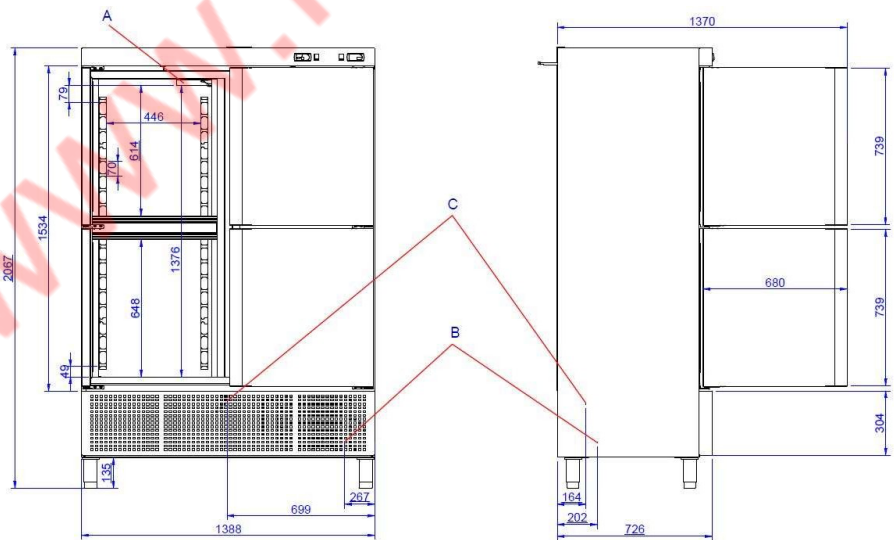
2 ДВЕРЕЙ

Мал. 13

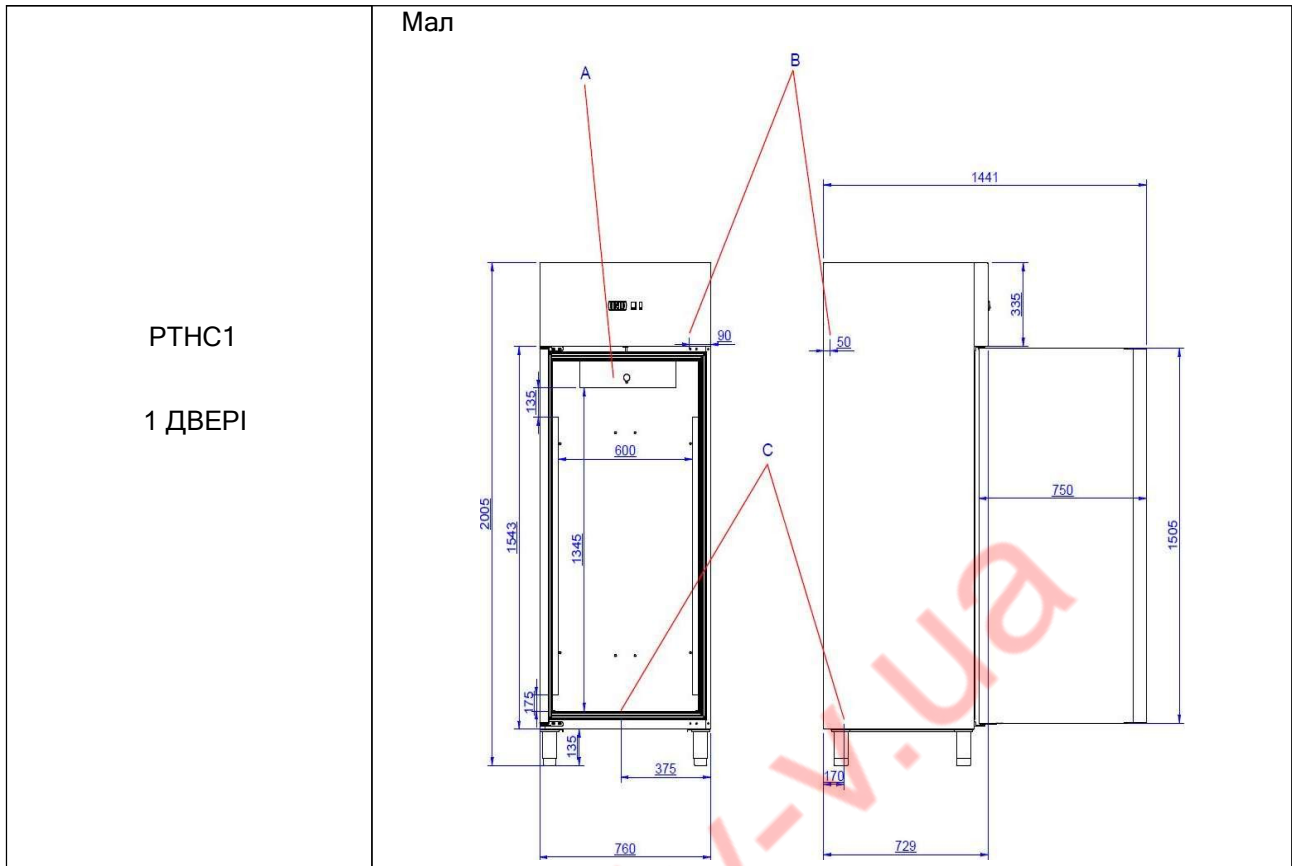


3-4 ДВЕРЕЙ

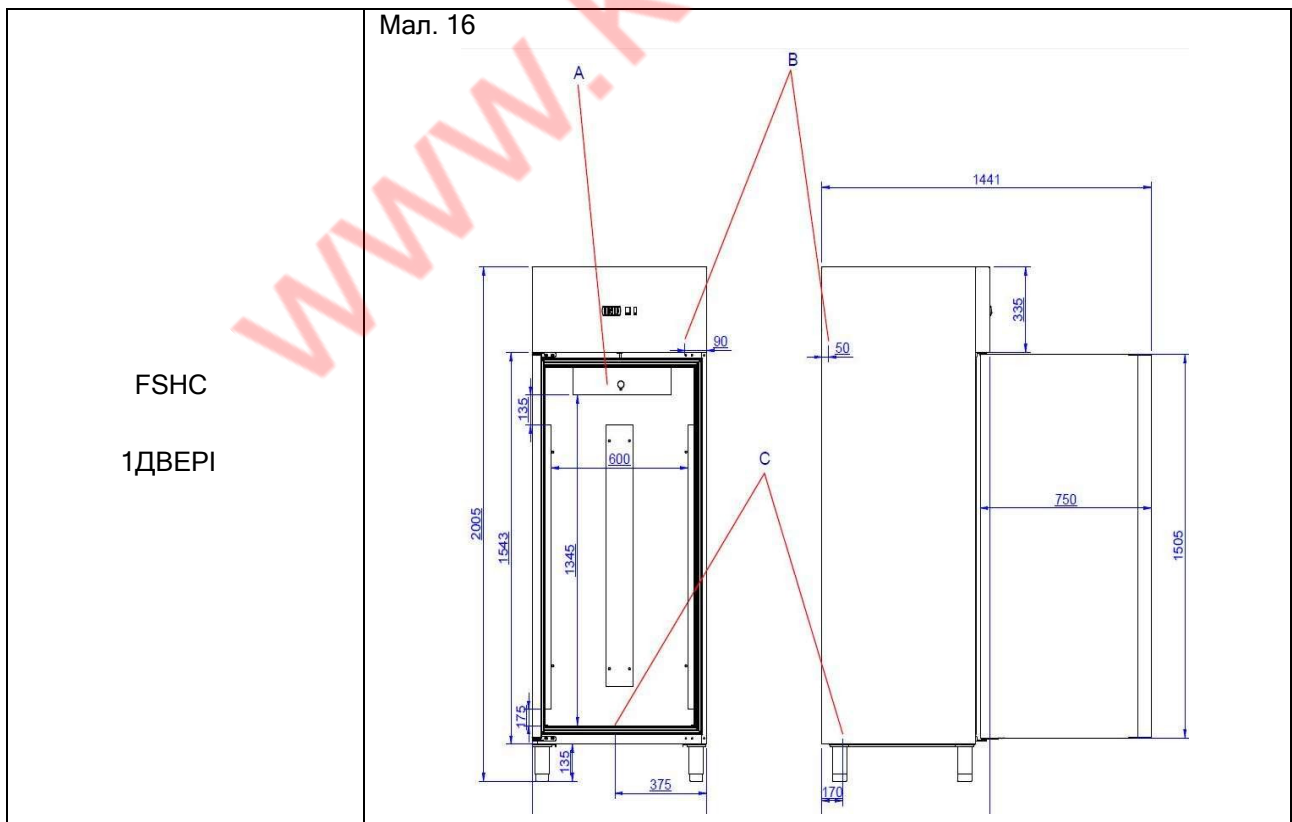
Мал. 14



РТСН- PASTRY (НС: R290)

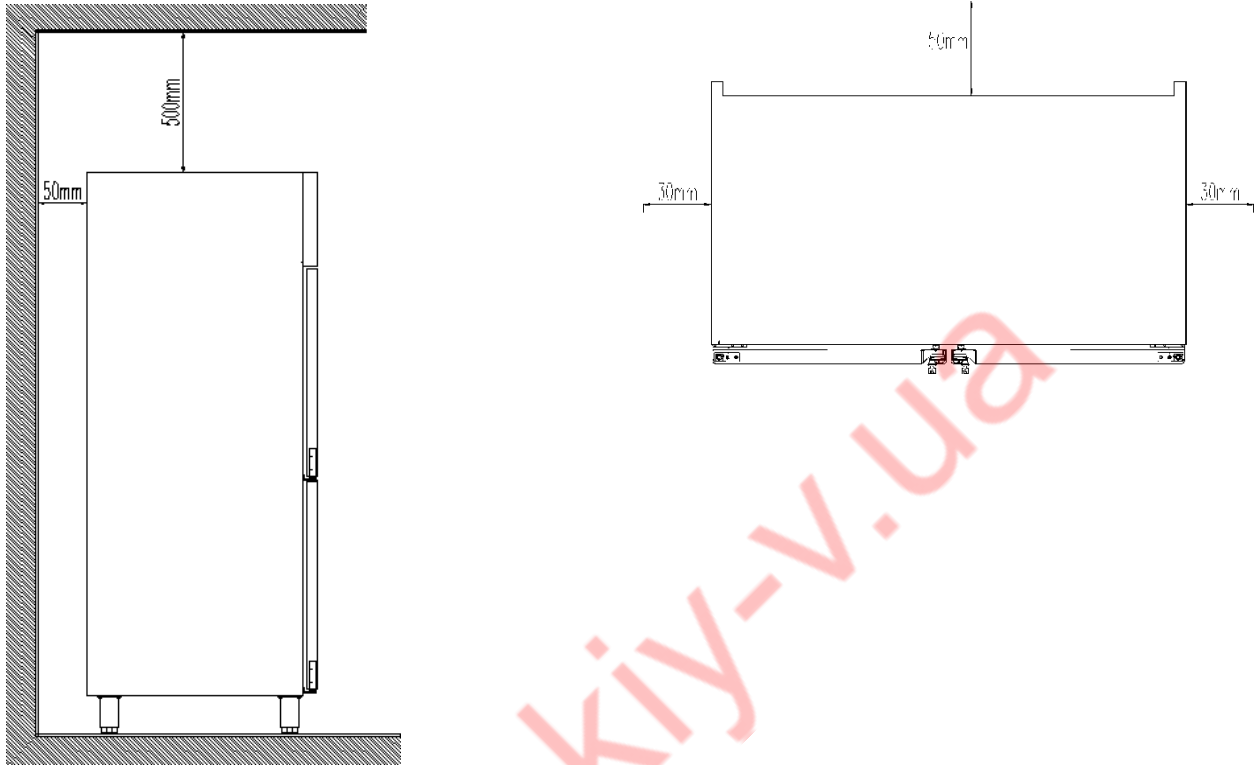


FSHC- РИБА (НС: R290)



РОЗТАШУВАННЯ ШАФИ В КІМНАТІ (мм)

Мал. 17



ЗАГАЛЬНА ХАРАКТЕРИСТИКА

Модель	Двері	темп.	Газ	Потужність охолодження (Вт)	Ш x Г x В зовнішня (мм)	Вага (кг)	
GN29-071/50P	1	+	R290	398	693 x 826 x 2008	124	
GN29-072/50P	2	+	R290				
GN29-071/50N	1	-	R290	364			
GN29-072/50N	2	-	R290				
GN29-072/50PP	2	+/+	R290	398 / 398		175	
GN29-072/50PN	2	+/-	R290	398 / 364			
GN29-142/50P	2	+	R290	593	1388 x 826 x 2008	184	
GN29-143/50P	3	+	R290				
GN29-144/50P	4	+	R290				
GN29-142/50N	2	-	R290	735			
GN29-143/50N	3	-	R290				
GN29-144/50N	4	-	R290				
GN29-142/50PP	2	+/+	R290	398 / 398		230	
GN29-143/50PP	3	+/+	R290				
GN29-144/50PP	4	+/+	R290	398 / 364			
GN29-142/50PN	2	+/-	R290				
GN29-143/50PN	3	+/-	R290				
GN29-144/50PN	4	+/-	R290				
GNMHC071P	1	+	R600a	296	653 x 800 x 2015	151	
GNMHC072P	2	+	R600a				
GNMHC071N	1	-	R290	364			
GNMHC072N	2	-	R290				
GNMHC142P	2	+	R600a	357		1318x800x2015	190
GNMHC143P	3	+	R600a				
GNMHC144P	4	+	R600a				
GNMHC142N	2	-	R290	735			
GNMHC143N	3	-	R290				
GNMHC144N	4	-	R290				
GNHC071P	1	+	R600a	296	653 x 842 x 2040		144
GNHC072P	2	+	R600a				
GN29071P	1	+	R290	398			
GN29072P	2	+	R290				
GNHC071N	1	-	R290	364			
GNHC072N	2	-	R290				
GNHC072PP	2	+/+	R290	398 / 398		184	
GNHC072PN	2	+/-	R290	398 / 364			
GNHC142P	2	+	R600a	357		1318 x 842 x 2040	225
GNHC143P	3	+	R600a				
GNHC144P	4	+	R600a				
GN29142P	2	+	R290	593			
GN29143P	3	+	R290				
GN29144P	4	+	R290				
GNHC142N	2	-	R290	735			
GNHC143N	3	-	R290				
GNHC144N	4	-	R290				
GNHC142PP	3	+/+	R600a	398 + 398	261		
GNHC143PP	3	+/+	R600a				
GNHC144PP	3	+/+	R600a				
GNHC142PN	2	+/-	R600a / R290	296 + 364			

Модель	Двері	темп.	Газ	Потужність охолодження (Вт)	Ш х Г х В зовнішня (мм)	Вага (кг)		
SNHC061P	1	+	R600a	296	693 x 726 x 2067	115		
SNHC062P	2	+	R600a					
SN29061P	1	+	R290	398				
SN29062P	2	+	R290					
SNHC061N	1	-	R290	364				
SNHC062N	2	-	R290					
SNHC062PN	2	+/-	R290	398 + 364			135	
SNHC122P	2	+	R600a	357	1388 x 726 x 2067	120		
SNHC123P	3	+	R600a					
SNHC124P	4	+	R600a					
SN29122P	2	+	P-290	593				
SN29123P	3	+	P-290					
SN29124P	4	+	P-290					
SNHC122N	2	-	R290	735				
SNHC123N	3	-	R290					
SNHC124N	3	-	R290					
SNHC122PN	2	+/-	R600a / R290	296 + 364			240	
SNHC123PN	3	+/-	R600a / R290					
SHNC124PN	4	+/-	R600a / R290					
PTHC1P	1	+	R290	398			760 x 729 x 2005	171
FSHC	1	+	R290	398				171

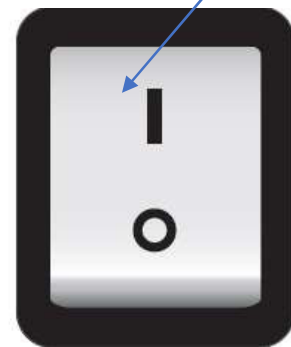
1P: позитивний
 2N: негативний
 3PN: позитивний+негативний
 4PP: позитив+позитив (2 різні)

ПАНЕЛЬ УПРАВЛІННЯ

Мал. 18
Варіант 1



Варіант 2



E

Φ

E
Термостат

Φ
Вимикач/вимикач

Мал. 19

	<p>1: Статус компресора</p> <p>2: Статус вентилятора</p> <p>3: Статус розморожування</p> <p>4: Статус допоміжного виходу не активовано</p> <p>5: Дисплей температури</p> <p>6: Ручне розморожування</p> <p>7: Зміна параметрів (тільки для уповноваженого персоналу)</p>
	<p>1: Статус компресора</p> <p>2: Статус розморожування</p> <p>3: Статус вентилятора</p> <p>4: Зміна параметрів (тільки для уповноваженого персоналу)</p> <p>5: Ручне розморожування</p> <p>6: Дисплей температури</p>

1. ЗМІСТ

1.	ЗМІСТ	14
2.	ЗАГАЛЬНА ІНФОРМАЦІЯ ТА ПОПЕРЕДЖЕННЯ	15
3.	ДЕТАЛІ ПРОДУКТУ	16
3.1	Загальні характеристики	16
4.	ІНСТРУКЦІЯ З МОНТАЖУ	17
4.1	Видалення упаковки	17
4.2	Позиціонування та вирівнювання	17
4.3	Електричне підключення	18
4.4	Підключення дренажу	18
4.5	Переробка	18
5.	ІНСТРУКЦІЯ З ВИКОРИСТАННЯ ТА ОБСЛУГОВУВАННЯ	19
5.1	Операція	19
5.1.1	Символи панелі керування	19
5.1.2	Вмикання машини	19
5.1.3	Продуктивність машини	19
5.1.4	Вимкніть машину	20
5.2	Корисні поради	20
5.2.1	Технічне обслуговування	20
5.2.2	Тривале невикористання	20
6.	НЕСПРАВНОСТІ, СИГНАЛІЗАЦІЇ ТА ПОЛОМКИ	21
7.	ПЕРЕРОБКА ВИРОБУ	21

2. ЗАГАЛЬНА ІНФОРМАЦІЯ ТА ПОПЕРЕДЖЕННЯ

Ця інструкція була створена, щоб допомогти вам зрозуміти роботу, установку та обслуговування машини. Вона містить усю необхідну інформацію та попередження, щоб гарантувати правильне встановлення та використання приладу, а також інформацію про характеристики та пропонувані можливості, щоб ви могли насолоджуватися своєю машиною в повній мірі.



ПЕРЕД ЗАПУСКОМ ПРИЛАДУ, БУДЬ ЛАСКА, УВАЖНО ПРОЧИТАЙТЕ ІНСТРУКЦІЇ, ЩО МІСТИТЬСЯ В ЦЬОМУ ПОСІБНИКУ.



Посібник слід надійно зберігати під рукою для подальшого використання.

Якщо машину продано або передано, передайте інструкцію новому користувачеві.

ЦЕЙ ПРИЛАД ПРИЗНАЧЕНО ВИКЛЮЧНО ДЛЯ ПРОФЕСІЙНОГО ВИКОРИСТАННЯ, ЇМ ПОВИНЕН ВИКОРИСТОВУВАТИСЯ ЛИШЕ КВАЛІФІКОВАНИЙ ПЕРСОНАЛ.



- Розташування та встановлення, а також усі ремонти чи модифікації завжди повинні виконуватися АВТОРИЗОВАНИМ ТЕХНІКОМ відповідно до чинного законодавства країни. Виробник не несе відповідальності за неправильне встановлення машини.
- Встановлення, неправильне налаштування, неналежне обслуговування або використання приладу можуть призвести до матеріальних збитків і травм.
- Якщо ваша машина вийшла з ладу, зверніться до Центру технічного обслуговування.
- Некваліфікований або неавторизований персонал НЕ повинен намагатися ремонтувати машину.
- Використання запасних частин, відмінних від оригінальних, анулює гарантію.
- Під час усіх операцій з технічного обслуговування холодильник необхідно від'єднати від джерела живлення за допомогою вимикача живлення.
- Агресивні або корозійні продукти, кислоти, розчинники та миючі засоби на основі хлору НЕ можна використовувати для чищення приладу, оскільки це може пошкодити компоненти.





НЕДОТРИМАННЯ ЦИХ ІНСТРУКЦІЙ АБО НЕПРАВИЛЬНЕ ВИКОРИСТАННЯ ПРИЛАДУ ЗВІЛЬНЯЄ ВИРОБНИКА ВІД БУДЬ-ЯКИХ ЗОБОВ'ЯЗАНЬ ЩОДО ГАРАНТІЇ АБО МОЖЛИВИХ ПРЕТЕНЗІЙ.

3. ДЕТАЛІ ПРОДУКТУ

На всіх приладах є табличка з технічними характеристиками, яка ідентифікує його та вказує на його технічні характеристики; вона розташована з одного боку обладнання. Не знімайте табличку з характеристиками з пристрою.

Коротке ознайомлення з табличкою, приклеєною до обладнання:

		19038252	
		PL1132470571	1
Made in EU			
MOD	GCP-701 L	SN	8101136688
			2018/06
230V	50Hz	1N	0,9 A
			IPX5
Pot. Frigorifica Refrig. Capacity	309 W	Lámpara Lamp	0
		Descarche Defrost	
Calefactor Heater	0	Clase Climat. Climate Class	4
		Temp.	-2 +8 °C
Peso Neto Net Weight	144 KG	Agente Expandente Blowing Agent	CO2
		Condensación Condensation	Vent.
PCA GWP	3	Refrigerant	R-600a
		Carga Refrig. Refrig. Weight	98 g

НОМЕР	ОПИС
1	ВИРОБНИК
2	МОДЕЛЬ
3	СЕРІЙНИЙ НОМЕР
4	НАПРУГА
5	ВАТИ ПОТУЖНОСТІ ОХОЛОДЖЕННЯ
6	ЧАСТОТА
7	ХОЛОДИЛЬНА ПОТУЖНІСТЬ (Вт)
8	КЛІМАТИЧНИЙ КЛАС (N=4)
9	РОБОЧА ТЕМПЕРАТУРА
10	ТИП ГАЗУ
11	ГАЗ (гр)
12	НОРМАТИВИ

Примітка. Ця табличка є прикладом; реальність може трохи відрізнятись від неї. Ці дані слід надати під час виклику технічної служби.

3.1 Загальні характеристики

Прилад призначений для зберігання напоїв і їжі.

Ми рекомендуємо уникати розміщення гарячої їжі або контейнерів, хімічних речовин, корозійних продуктів або ліків усередині холодильника, а також уникати неправильного використання пристрою. Залежно від температури, яку виконує машина, її можна класифікувати на такі групи:

ОХОЛОДЖЕННЯ (-2°C до +8°C)	Для короткого зберігання свіжої або попередньо приготовленої їжі. Також використовується для охолодження напоїв
РИБНИЙ ВІДДІЛ (від -6 до 2°C)	Для збереження свіжості риби, покритої льодом, протягом короткого часу.
МОРОЗИЛЬНА КАМЕРА (-18 до -22°C)	Для тривалого заморожування їжі. (до 6 місяців)

Машина призначена для роботи в кліматичному класі 4, який складається з наступних умов:

Екологічні умови	Межі
Температура по сухому термометру (°C)	+38°C
Температура конденсації	+54°C
Відносна вологість (%)	60%

Перевірте малюнки 1-16, щоб дізнатися розміри машини, і таблицю 1, щоб дізнатися загальні характеристики.

4. ІНСТРУКЦІЯ З МОНТАЖУ



Розташування та встановлення, а також усі види ремонту та трансформації завжди повинні виконуватися АВТОРИЗОВАНИМ СПЕЦІАЛІСТОМ відповідно до норм, чинних у кожній країні.

Встановлення, неправильне налаштування або неналежне обслуговування пристрою, а також неправильне поводження з ним можуть призвести як до матеріальних збитків та травм.

4.1 Видалення упаковки

Зніміть упаковку з машини та перевірте, чи не було пошкоджень під час транспортування. У разі виявлення пошкоджень негайно повідомте постачальника та транспортну компанію. У разі сумнівів не використовуйте машину, доки проблема не буде оцінена.



Упаковку (пластик, пінополіуретан, скоби тощо) не можна залишати в доступному для дітей місці, вона становить потенційну небезпеку.

Шафа не повинна бути перекинута. При необхідності деякі шафи можна перекинути стороною, яка вказана на упаковці. Якщо не вказано цього робити не можна. Зачекайте принаймні 2 години, щоб увімкнути машину, оскільки вона розміщена у правильному місці.

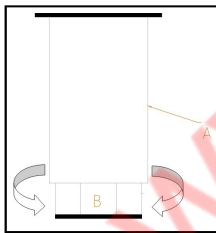
Машину слід переміщувати за допомогою вилкового навантажувача або подібного, щоб уникнути пошкодження конструкції. Транспортуйте машину до місця встановлення, а потім зніміть упаковку.

Усю упаковку можна переробити. Правильно утилізуйте упаковку.

4.2 Позиціонування і вирівнювання

Переконайтеся, що місце для зберігання машини є вільним і чистим, уникаючи вентилятора, який поглинає пил поблизу, який може заблокувати конденсатор, знижуючи ефективність машини.

Зніміть з піддону обережно, уникаючи подряпин на машині. Вирівняйте машину за допомогою регульованих ніжок. Після того, як машину вирівняли, зніміть захисну плівку за допомогою негострого ножа, щоб уникнути подряпин на нержавіючій сталі.



A: КОРПУС

B: ВАЛ:

Оберніть за годинниковою стрілкою, щоб опустити машину. Обертайте проти годинникової стрілки, щоб підняти машину.

Після того, як шафа остаточно встановлена, задня частина повинна бути розташована на відстані 50 мм від стіни, 30 мм від бічних сторін і 500 мм від стелі, як показано на мал. 17.

Якщо машина оснащена коліщатами, переконайтеся, що підлога абсолютно рівна.

Під час введення в експлуатацію переконайтеся, що поблизу немає джерел тепла.

Для оптимальної роботи обладнання дуже важливо, щоб усі повітрязабірники, як у вентиляторі, розташованому всередині камери, так і в конденсаторі, не були засмічені.

Не встановлюйте пристрій поза приміщенням.

Не вводьте жодних елементів із захисту вентилятора або в зону холодильного обладнання.

4.3 Електричне підключення

Електричне підключення має виконувати АВТОРИЗОВАНИЙ ТЕХНІК

Слід брати до уваги законодавчі стандарти, що діють у кожній країні щодо підключення до електромережі.



- Перевірте, чи напруга в мережі відповідає напрузі, зазначеній на заводській табличці.
- Важливо, щоб електрична установка, до якої буде підключено шафу, мала ЗАЗЕМЛЕНУ РОЗЕТКУ, на додаток до відповідного магнітотермічного вимикача та диференціального захисту (ми рекомендуємо 30 мА)
- Прилад необхідно заземлити за допомогою диференціального захисту. Виробник не несе відповідальності за пошкодження, спричинені недотриманням цієї вимоги.
- Перетин кабелю живлення має відповідати номінальному струму машини.
- Вилка має бути типу Schuko заземленням і клемми 4,8 мм (тип F) Забороняється збільшувати вилку для вашої безпеки. За бажанням обладнання може поставлятися з розетками британського типу (тип H) або американського типу (тип B).
- Якщо під час встановлення будуть виявлені будь-які несправності, необхідно негайно повідомити про це постачальника.



Виробник не несе відповідальності за будь-які особисті чи матеріальні збитки машини внаслідок неправильного встановлення або недотримання специфікацій виробника.

Електричні характеристики машини вказані на табличці з характеристиками. Розділ 3. Існують версії 220 В 60 Гц і 115 В 60 Гц із струмом на паспортній табличці

4.4 Підключення дренажу

У шафі для зберігання риби дренажний шланг шафи повинен бути підключений до мережі водовідведення. Перевірте малюнки 1-16, щоб побачити положення дренажу.

4.5 Переробка

Упаковка товару складається з:

- Дерев'яний піддон.
- Картон.
- Поліпропіленова стрічка.
- Спінений поліетилен.



Усю упаковку, яка використовується навколо машини, можна переробити; Правильна утилізація цих продуктів допоможе захистити навколишнє середовище. Щоб отримати додаткову інформацію щодо переробки цих продуктів, зверніться до відповідного офісу місцевого органу. Утилізуйте ці матеріали відповідно до чинного законодавства.

5. ІНСТРУКЦІЯ З ВИКОРИСТАННЯ ТА ОБСЛУГОВУВАННЯ



ПЕРЕД ЗАПУСКОМ ПРИЛАДУ, БУДЬ ЛАСКА, УВАЖНО ПРОЧИТАЙТЕ ІНСТРУКЦІЇ, ЩО МІСТИТЬСЯ В ЦЬОМУ ПОСІБНИКУ.



ПРИЛАД ПРИЗНАЧЕНО ВИКЛЮЧНО ДЛЯ ПРОФЕСІЙНОГО ВИКОРИСТАННЯ, НИМ ПОВИНЕН ВИКОРИСТОВУВАТИСЯ ЛИШЕ КВАЛІФІКОВАНИЙ ПЕРСОНАЛ.

5.1 Операція

Нижче наведено кроки, необхідні для оптимізації роботи вашої машини, разом із усіма доступними параметри.

5.1.1 Символи панелі керування

Панель управління має вимикач і один термостат. На малюнках 18 і 19 ви можете побачити їх детально.

5.1.2 Вмикання машини

- Коли машина буде очищена, підключіть машину до джерела живлення та переведіть перемикач у положення ON. Загориться світло.
- Термостат показує температуру всередині шафи.
- Через три хвилини після ввімкнення машини, сигнал (Мал. 19) компресора буде світитися, доки пристрій не досягне заданої температури.
- Спочатку температура на дисплеї буде кімнатною. Через деякий час, якщо двері зачинені, температура знизиться до встановленої температури.
- У морозильних камерах машина налаштована на розморожування через дві години після запуску.
- Рекомендується досягти встановленої температури перед завантаженням шафи.

5.1.3 Продуктивність машини

Ця машина призначена для оптимального збереження напоїв і їжі. Тому дотримуйтеся наведених нижче порад:

- 1) Щоб досягти належної ефективності, не зберігайте гарячі продукти, а також напої з неправильно закритою ємністю.
- 2) Уникайте зберігання хімічних продуктів, корозійного персоналу або ліків.
- 3) Захистіть їжу та запахи герметичною упаковкою. Зберігайте продукт за умови оптимальної циркуляції повітря.
- 4) Не зберігайте незахищені/розпаковані продукти, щоб уникнути іржі на пристрої.
- 5) Наскільки це можливо, уникайте постійного відкривання дверей і, головне, не залишайте їх відкритими.
- 6) Не навантажуйте пристрій вище зазначеного рівня.



- 7) Миттєве припинення живлення. Якщо перерва не перевищує 20 хвилин, не потрібно вживати жодних запобіжних заходів, уникайте відкривати двері лише по можливості, щоб уникнути втрати температури. Якщо перерва триває більше 20 хвилин, переконайтеся, що їжа не перевищує критичної температури, переконайтеся, що вона не змінена, і не відкривайте дверцята.

Максимальні температури, при яких їжа не псується, наступні:

Тип обладнання	Максимальна Т пристрою
Чиллер	+ 10°C
риба	+ 2°C
Морозильна камера	- 15°C

- 8) Вода розморожування направляється по трубі до випарного лотка в задній частині контейнера, де вода випаровується теплом конденсатора.

Запобіжні заходи:

- 1) Стійкість гарантована навіть при відкритих дверях, але ставати на них заборонено.
- 2) Не рекомендується завантажувати внутрішні решітки та лотки понад 40 кг. Навантаження повинно бути рівномірно розподілено.
- 3) Заборонено сидіти або нахилитися над ящиками.
- 4) У разі поломки не можна підходити до холодильника босоніж, або торкатися мокрими руками.

5.1.4 Вимкніть машину

Щоб вимкнути машину, поставте перемикач у положення «ВИМК.» або «О». Світло згасне.

5.2 Корисні поради

Уважно прочитайте наведені нижче поради, щоб повністю розкрити потенціал холодильної шафи.

5.2.1 Технічне обслуговування

Виконайте необхідні операції очищення, щоб збільшити термін служби машини.

- Видаліть будь-які відходи з машини в кінці кожного дня. Перш ніж очистити машину, від'єднайте її від електромережі та переведіть перемикач у положення ВИМК. Шафи мають дренаж у нижній частині холодильної камери для полегшення операції очищення, а також можливого виведення рідини з їжі. Під час очищення важливо видалити зливну пробку та очистити її, щоб запобігти засміченню твердими елементами. Запобігає застою накопиченої рідини.
- Не використовуйте для чищення машини абразивні, їдкі або кислотні продукти, миючі засоби на основі хлору, розчинники або похідні бензину.
- Не використовуйте воду під тиском для очищення машини.
- Дотримуйтеся запобіжних заходів перед тим, як отримати доступ до зони конденсатора пристрою, через високі температури існує ризик отримання опіків
- Очищення конденсатора: під час чищення уникайте згинання алюмінієвих ребер конденсатора. Це може вплинути на циркуляцію повітря в конденсаторі, завдавши серйозної шкоди обладнанню, оскільки в такому випадку ремонт не поширюється на гарантію.
- Переконайтеся, що дверцята добре закриваються.
- Якщо потрібна будь-яка заміна проводів, не міняйте їх на нижчі
- Збірка кришки електроустановки в панелі керування є важливою. Якщо потрібне розбирання, його потрібно знову затягнути.
- Два рази на рік викликати технічну службу для проведення відповідних перевірок:
 - Огляд стану суглобів.
 - Огляд стану комплектуючих.
- Якщо дріт пошкоджено, його має замінити виробник, його відділ післяпродажного обслуговування або авторизований технічний спеціаліст, щоб уникнути пошкодження.

5.2.2 Тривале невикористання

Якщо машина не працює протягом тривалого періоду часу (канікули, тимчасове закриття...), дотримуйтеся наступного:

- Обережно очищайте обладнання.
- Вимкніть електроживлення.

6. НЕСПРАВНОСТІ, СИГНАЛІЗАЦІЇ ТА ПОЛОМКИ

Нижче наведено кроки, яких необхідно виконати у разі несправності або помилки в роботі. Можливі причини та можливі рішення наведено в наступній таблиці. У разі сумнівів або якщо ви не можете вирішити проблему, зверніться до технічної служби.



Не торкайтеся електричних компонентів, оскільки існує ризик смерті, оскільки компоненти знаходяться під напругою мережі

ПОМИЛКА	МОЖЛИВА ПРИЧИНА	SOLUCIÓN
Машина не працює	Немає живлення.	Перевірте, чи спрацював автоматичний вимикач. Якщо вимикач світиться, машина включена.
Недостатня температура	Розташування обладнання	Переконайтеся, що поблизу немає джерела тепла
	Параметри термостата	Перевірте, щоб установлена температура термостата була приблизно 0°C у холодильниках і -20 °C у морозильних камерах. Щоб перевірити, натисніть кнопку «встановити».
	Температура навколишнього середовища	Перевірте, щоб температура навколишнього середовища була нижче +32 °C у морозильних камерах і +38 °C у холодильних камерах і шафах для зберігання риби. Це пристрої з гарантованою максимальною робочою температурою
	Закриття дверей	Перевірте, чи правильно закриваються двері
	Роздача їжі в середині машини	Переконайтеся, що їжа не блокує вентиляцію повітря та час, що минув з моменту зберігання продуктів усередині шафи, достатньо для охолодження продуктів.
	Чистка конденсатора	Перевірте, чи чистий конденсатор. Вважайте, що чим чистіший холодильник, тим більше енергії буде збережено. Частота прибирання буде залежати від умов розташування. Якщо конденсатор забруднений, зверніться в службу післяпродажного обслуговування.
Дивний або гучний шум	Неправильне вирівнювання та погане закривання дверей.	Перевірте вирівнювання та правильне закривання дверей.
	Тертя в рухомих зонах	Перевірте, чи нічого не торкається рухомих елементів холодильника.



ПРИМІТКА: якщо виникла несправність, яка не вказана у таблиці вище, зателефонуйте до технічної служби. Виробник залишає за собою право змінювати технічні характеристики з попереднім попередженням.

Разом з цим посібником додається інструкція термостата.

7. ПЕРЕРобКА ВИРОБУ



Європейська Директива 2012/19/ЄС щодо відходів електричного та електронного обладнання (WEEE) визначає, що побутові прилади не можна утилізувати у звичайний цикл твердих міських відходів. Відпрацьовані прилади слід збирати окремо, щоб оптимізувати витрати на повторне використання та переробку матеріалів усередині машини, одночасно запобігаючи потенційній шкоді атмосфері та здоров'ю людей. Перекреслений контейнер для сміття позначено на всіх виробках, щоб нагадати власнику про його зобов'язання щодо роздільного збору відходів. Для отримання додаткової інформації щодо правильної утилізації побутових приладів власники повинні звернутися до місцевих органів влади або до дилера приладів.