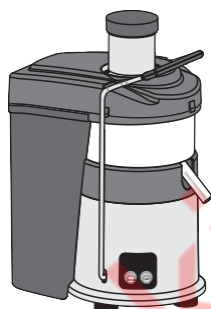


СОКОВИЖИМАЛКИ

ІНСТРУКЦІЯ ТА ОБСЛУГОВУВАННЯ

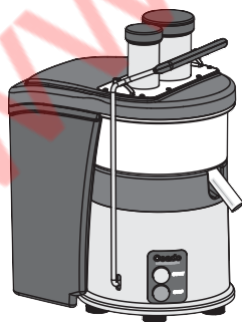
ES500



ES500S



ES700



ES900



СОКОВИЖИМАЛКА

Це комерційна соковижималка для приготування фруктових і овочевих соків з автоматичним видаленням м'якоті.

Як і будь-який інший прилад, ним слід користуватися особливо обережно, щоб уникнути травмування персоналу та пошкодження приладу.

Важливо уважно прочитати ці інструкції перед використанням приладу та дотримуватися рекомендацій щодо безпеки.



Не використовуйте прилад, якщо ви не прочитали та не зрозуміли цю інструкцію!

www.kiy-v.ua

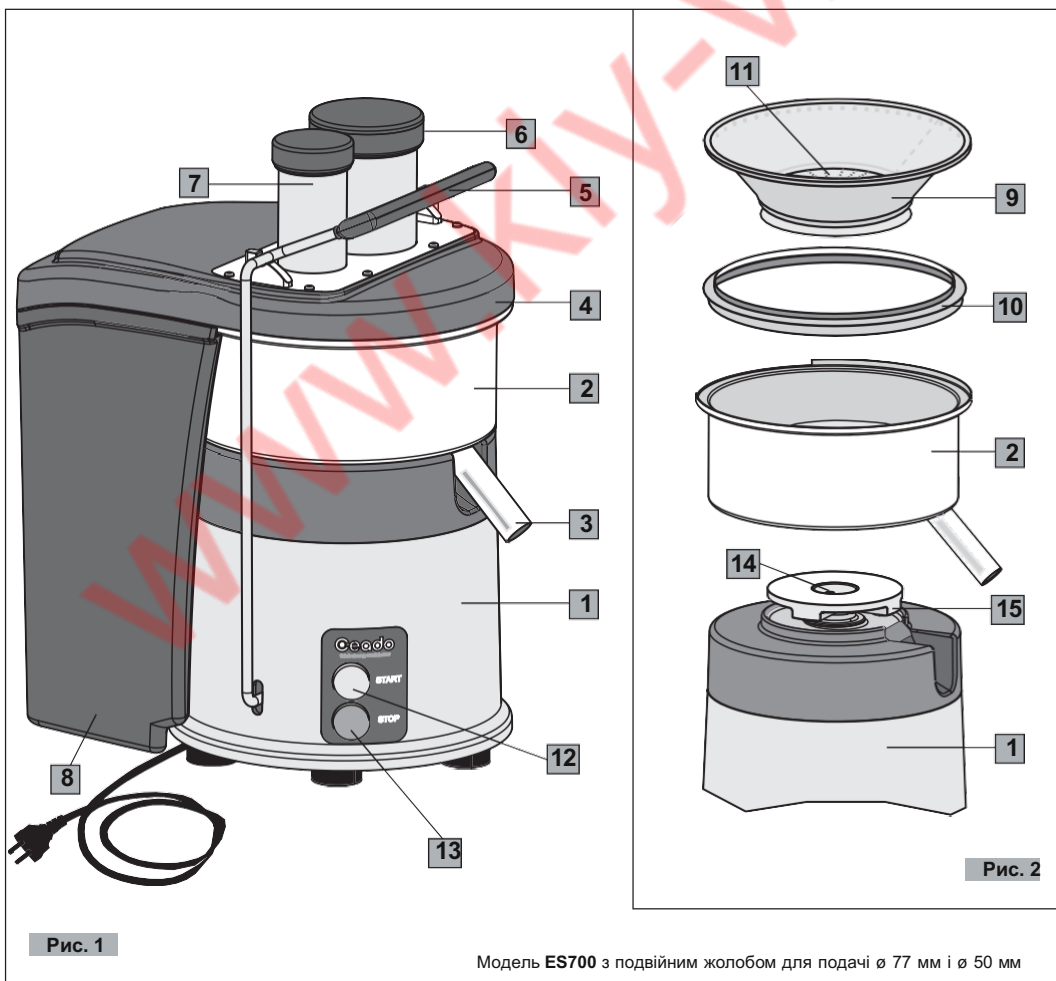
СОКОВИЖИМАЛКА

Основні частини (рис. 1 - рис. 2 - рис. 3)

- | | | | |
|---|---------------------|----|-----------------|
| 1 | Корпус двигуна | 10 | Фіксатор пульпи |
| 2 | Чаша | 11 | Гратковий диск |
| 3 | Носик | 12 | Кнопка ПУСК |
| 4 | Кришка | 13 | кнопка СТОП |
| 5 | Ручка фікс. | 14 | Вал двигуна |
| 6 | Штовхач їжі | 15 | Привідний диск |
| 7 | Кормовий жолоб | | |
| 8 | Ємність для м'якоти | | |
| 9 | Кошик | | |

Модель ES900 (рис. 5)

- | | |
|----|----------------------------------|
| 16 | Розрядне з'єднання |
| 17 | Підтримка контейнера для м'якоти |



Модель **ES500** з лотком $\varnothing 77$

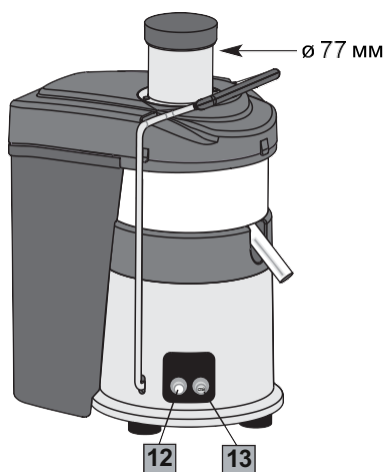


Рис. 3

Модель **ES500S** з лотком подачі $\varnothing 50$

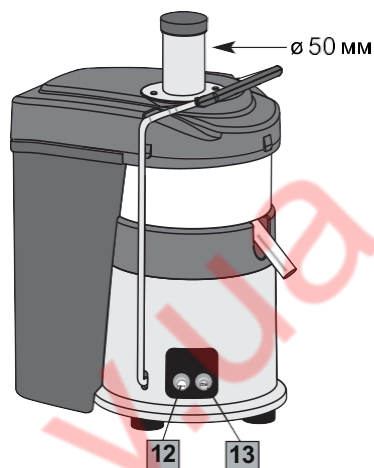


Рис. 4

Модель **ES900** з подвійним жолобом для подачі $\varnothing 77$ мм і $\varnothing 50$ мм

На лічильнику

В контр

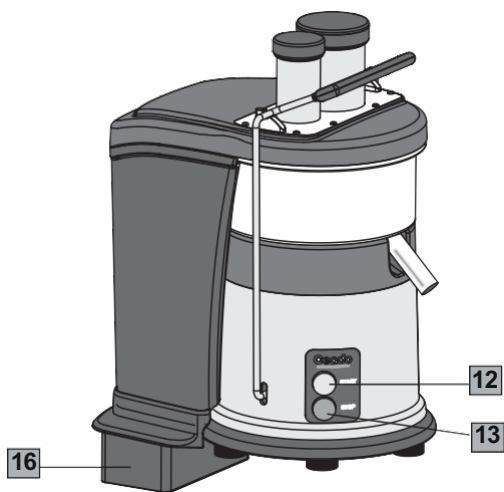
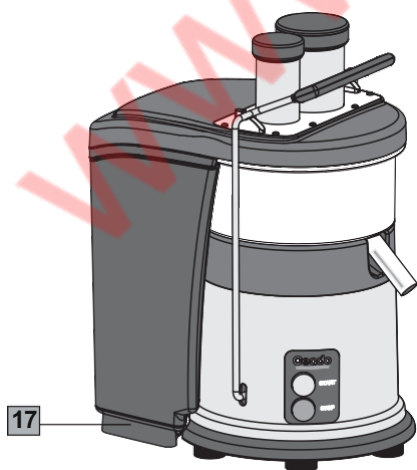


Рис. 5

РЕКОМЕНДАЦІЇ З БЕЗПЕКИ ЗАГАЛЬНІ ВКАЗІВКИ

1. Перед використанням приладу уважно прочитайте наступні інструкції.
2. Встановлення та технічне обслуговування повинні виконуватися лише кваліфікованим персоналом.
3. Цей прилад призначений для професійного використання, тому ним повинні користуватися лише дорослі та кваліфікований персонал.
4. Цей прилад не призначений для використання особами (включаючи дітей) з обмеженими розумовими, сенсорними чи фізичними здібностями або без досвіду та знань, якщо вони не пройшли належний інструктаж щодо використання такого приладу та перебувають під наглядом особи, відповідальної за їх безпеку.
5. Використовуйте цей прилад для вичавлювання соку зі шматочків фруктів і овочів. Будь-яке інше використання небезпечно.
6. Завжди працюйте в безпечних умовах: не використовуйте прилад мокрими руками або ногами. **Не використовуйте на вулиці.**
7. Зберігайте оригінальну упаковку для можливого використання в майбутньому. Це найкращий захист від пошкоджень під час транспортування.
8. У разі пожежі використовуйте вогнегасники CO₂. Не використовуйте водні або порошкові вогнегасники.
9. **Ніколи не** поміщайте прилад у воду!
10. Не розбирайте прилад і не намагайтеся ремонтувати його всередині.
11. Завжди відключайте прилад від мережі перед виконанням будь-якого технічного обслуговування чи чищення, а також коли він не використовується.
12. **Ніколи не** тягніть прилад за шнур, щоб перемістити його. **Ніколи не** вимикайте його, потягнувши за шнур або торкнувшись його мокрими руками.



Якщо шнур живлення пошкоджено, його має замінити виробник або його служба технічної підтримки, або, у будь-якому випадку, особа, яка має відповідні знання, щоб запобігти будь-якому ризику.

1. **УВАГА:** БУДЬТЕ ОБЕРЕЖНІ, ніколи не вставляйте в кошик посуд, металеві предмети чи інші тверді чи гострі матеріали, оскільки це небезпечно та може призвести до травм.
2. Під час технічного обслуговування та під час розпакування не тримайте та не піднімайте прилад за фіксатор кришки соковижималки.
3. Під час чищення приладу поведіться з кошиком обережно, щоб не змінити вирівнювання та не знизити продуктивність приладу.
4. **Не використовуйте прилад, якщо він пошкоджений або має незакріплені частини. негайно зверніться до авторизованого сервісного центру.**
5. **Не штовхайте пальцями фрукти чи овочі в жолоб для подачі.** Завжди використовуйте наданий штовхач їжі.
6. **Не торкайтеся до гострих зубців решітчастого диска.**
7. **Не вставляйте фрукти з кісточками (наприклад, персики, абрикоси тощо), не виймаючи їх кісточку.**
8. На моделі з двома подавальними жолобами **ніколи не вставляйте** штовхач \varnothing 50 у жолобі \varnothing 77.
9. **Ніколи не використовуйте прилад, якщо обертовий кошик пошкоджено.**



ПОПЕРЕДЖЕННЯ: НЕ ЗАСОВУЙТЕ ПАЛЬЦІ АБО ЩОСЬ ІНШЕ, КРИМ ВІДПОВІДНОГО ПРОШВИХУВАЧА ХАРЧУВАННЯ, ЩО ПОСТАЧАЄТЬСЯ З ПРИЛАДОМ, В ЖОЛОБ ДЛЯ ПОДАЧІ. ЗАВЖДИ ВИКОРИСТОВУЙТЕ ПРОШТИВНЮВАЧ ХАРЧУВАННЯ, ЩОБ ПРОШТИХНУТИ ФРУКТИ ДО РЕШІТНОГО ДИСКА, КОТОРОГО ОБЕРТАЄТЬСЯ.

ЗБЕРЕЖІТЬ ЦІ ІНСТРУКЦІ!



Декларация ЕС про відповідність цього приладу доступна в розділі **Продукти** нашого сайту www.ceado.com.

ВСТАНОВЛЕННЯ

1. Перед початком використання приладу ретельно вимийте та висушіть усі знімні частини, які контактують з їжею.
2. Переконайтеся, що напруга в мережі відповідає вказаній на паспортній табличці приладу, а електрична система заземлена та оснащена вимикачем.
3. Встановіть прилад в **асУХЕ, ЗАХИЩЕНЕ місце**, далеко від бризок води, джерел тепла, відкритого вогню та легкозаймистих речовин.
4. Поставте прилад на **рівна, горизонтальна, стійка поверхня**де він не може перекинутися.
5. Увімкніть прилад у розетку, захищену автоматичним вимикачем (МСВ) або запобіжниками відповідного номіналу. **Не використовуйте перехідну вилку.**
6. Розтягніть кабель живлення на всю довжину. **Не**дозвольте йому проходити через гострі краї або гарячі поверхні. **Не**нехай на нього розлється масло. **Не**нехай кабель живлення вільно звисає зі стільниці, на якій стоїть прилад.
7. Щоб було легше користуватися пристроєм, ми пропонуємо розташувати його на столі чи стільниці так, щоб носик соку та елементи керування були спрямовані в праву сторону від користувача (рекомендована висота стільниці від круглого рівня: 90). см (36 дюймів), які регулюються відповідно до росту користувача).

Монтаж моделі ES900: «на лічильник» і «в лічильник»

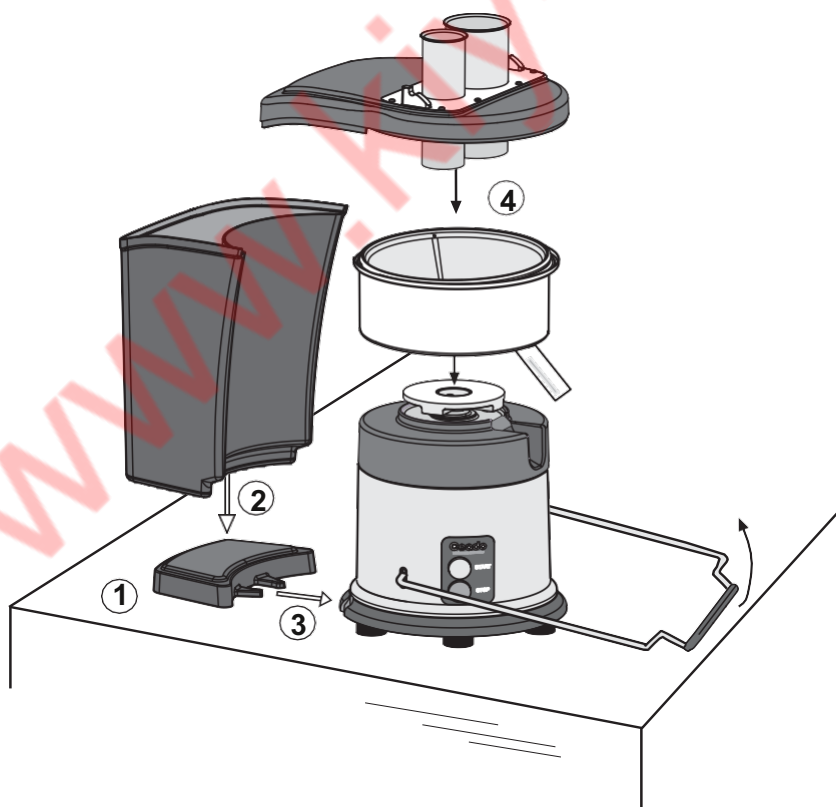
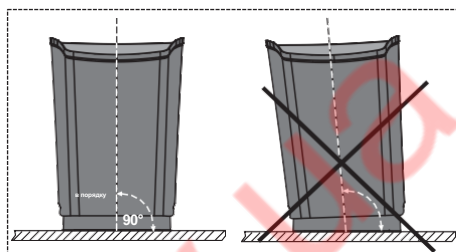
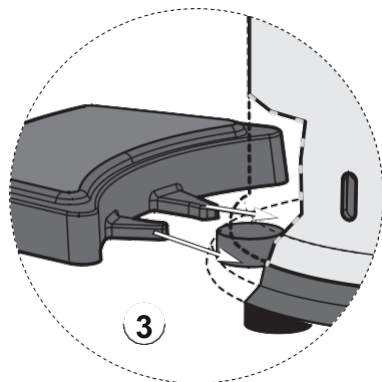
Монтаж «ON counter» (рис. А)

1. Розмістіть опору контейнера для м'якоті (17, рис. 5) біля корпусу ззаду.
2. Поставте контейнер для м'якоті на опору, переконавшись, що він знаходиться в ідеально прямому положенні.
3. Перемістіть контейнер для м'якоті та вузол опори в належне положення, **обережно вставте гумовий гачок опори навколо ніжки під нижню частину приладу** (3,рис.А)
4. Завершіть установку приладу, правильно розташувавши чашу та кришку соковижималки та закривши фіксатор.

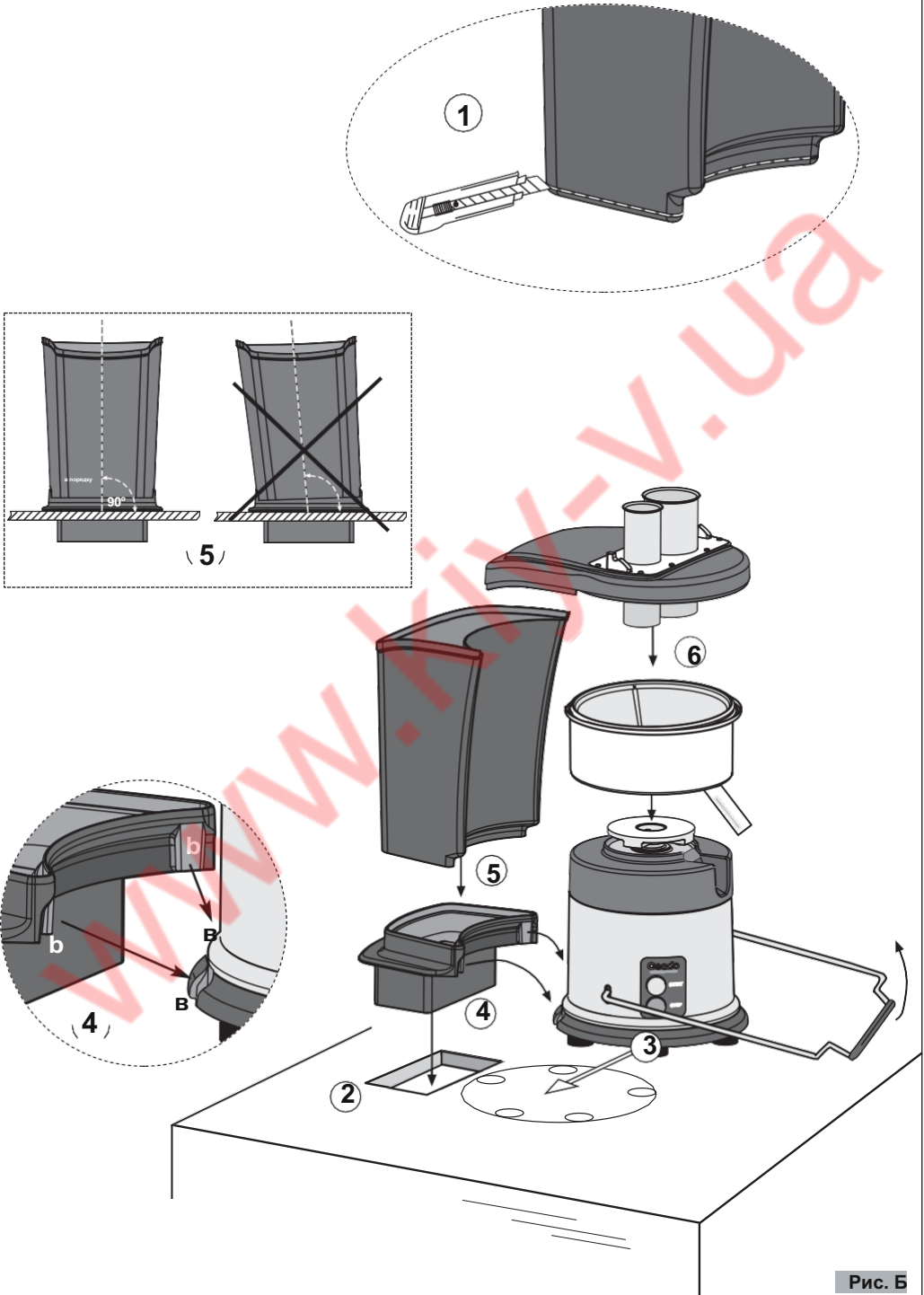
Монтаж «IN counter» (рис. В)

1. Розріжте контейнер для м'якоті різакром, дотримуючись позначки попереднього надрізу на дні контейнера (1, рис. В).
2. Просвердліть стільницю, щоб вставити зливний патрубок, використовуючи наданий «ШАБЛОН для встановлення» (див. доданий аркуш).
3. Розмістіть прилад **без кришки соковижималки, контейнера для м'якоті та чашів** кінцевому положенні за допомогою вказівки положення ніг на монтажному шаблоні.
4. Помістіть розрядний патрубок (16, рис. 5) у щойно створений отвір, **стежте за тим, щоб правильно вставити фіксуючі гачки «b» в отвори «с», передбачені в нижній частині приладу.** (4, рис. В).
5. Повністю вставте контейнер для м'якоті в випускний патрубок, переконавшись, що він знаходиться в ідеально прямому положенні.
6. Завершіть установку приладу, правильно розташувавши чашу та кришку соковижималки та закривши фіксатор.


Модель ES900 - На лічильнику





Модель ES900 - На лічильнику

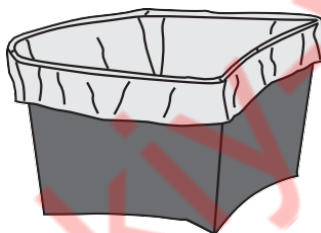


ВИКОРИСТАННЯ

 Переконайтеся, що стільниця та ніжки чисті, щоб забезпечити зчеплення під час роботи.

 **Перед першим використанням:** промийте в проточній воді всі частини, які будуть контактувати з їжею; штовхач їжі, кришка соковижималки, кошик, миска, контейнер для м'якоті та фіксатор м'якоті. Щоб розібрати різні частини, див. Рис. 9, Рис. 10 і Рис. 11.

 **Пропозиції** (лише для моделей ES500, ES500S і ES700): щоб скоротити процедури очищення до мінімуму, ми пропонуємо помістити всередину контейнера для м'якоті поліетиленовий пакет, що розкладається, і загнути верхню частину пакета через край контейнера для м'якоті (див. рис. 6). За допомогою цього методу, коли ви закінчите використовувати прилад, ви можете помістити відходи безпосередньо в компост або контейнер для сміття.



Мал. 6

ПРИМІТКА: Багато видів фруктів і овочів, наприклад яблука, морква та огірки, поміщаються через жолоб для подачі, не розрізаючи їх на частини. Коли ви робите сік з моркви, бажано спочатку вставити більший кінець моркви або розрізати моркву на дві або три частини.

- 1** Для моделей із лотком для подачі \varnothing 50 мм використовуйте останній для видалення соку з моркви. Щоб оптимізувати вихід соку, наріжте фрукти на дрібніші шматочки.
- 2** Переконайтеся, що соковижималка зібрана правильно. Переконайтеся, що кошик належним чином очищений перед кожним використанням.
- 3** Перевірте, чи закріплений фіксатор за кришку соковижималки. Помістіть ємність під носик чаші.
- 4** Увімкніть двигун, натиснувши кнопку ПУСК.
- 5** Використовуйте штовхач корму, який постачається в комплекті, щоб поступово штовхати фрукти та/або овочі до обертового граткового диска в нижній частині лотка для подачі (див. мал. 7). Щоб отримати більше соку, завжди злегка натискайте на штовхач їжі. Не кладіть фрукти та/або овочі, коли двигун вимкнено.
НІКОЛИ НЕ ВИКОРИСТУЙТЕСЯ ПАЛЬЦЯМИ, ЩОБ ПРОШТИХНУТИ ФРУКТИ ТА/АБО ОВОЧІ В ЖЛОБ ДЛЯ КОРМУВАННЯ АБО ЩОБ ОЧИСТИТИ ЖЛОБ. ЗАВЖДИ ВИКОРИСТОВУЙТЕ ПРОШВИХУВАЧ ХАРЧУВАННЯ.

6 Сік буде вилитися з носика в ємність, розташовану під носиком. Відокремлена м'якоть буде накопичуватися в контейнері для м'якоті

- 8** Продовжуйте користуватися пристроєм, доки ємність не наповниться соком або поки ви не закінчите фрукти чи овочі, які використовуєте, або переконайтеся, що ємність для м'якоті наповнена м'якоттю.
- 9** Вимкніть двигун, натиснувши кнопку СТОП.
Примітка: Завжди чекайте, поки двигун повністю зупиниться, перш ніж від'єднати фіксатор.
- !** **Ніколи не використовуйте фіксатор, щоб вимкнути прилад.** Це може призвести до зносу механізмів безпеки (запобіжного мікроремікача та гальма двигуна).
- 10** Коли прилад не використовується, залиште фіксатор прикріпленим до кришки соковижималки.

Тільки для моделей ES500, ES500S і ES700:

- !** Під час використання приладу контролюйте рівень м'якоті в контейнері для м'якоті (при вимкненому двигуні). Кількість фруктів або овочів, які можна використовувати перед заповненням контейнера для м'якоті, залежить від типу використовуваних фруктів або овочів.
- !** Якщо блокування виникне під час використання приладу до того, як контейнер для м'якоті буде наповнено м'якоттю, бажано вимкнути прилад і знайти причину блокування.

ПРИМІТКА! Під час використання соковижималки контейнер для м'якоті можна спорожнити, повернувши прилад вимкніть і обережно вийміть контейнер для м'якоті (поставте контейнер для м'якоті на місце, перш ніж знову вмикати соковижималку).

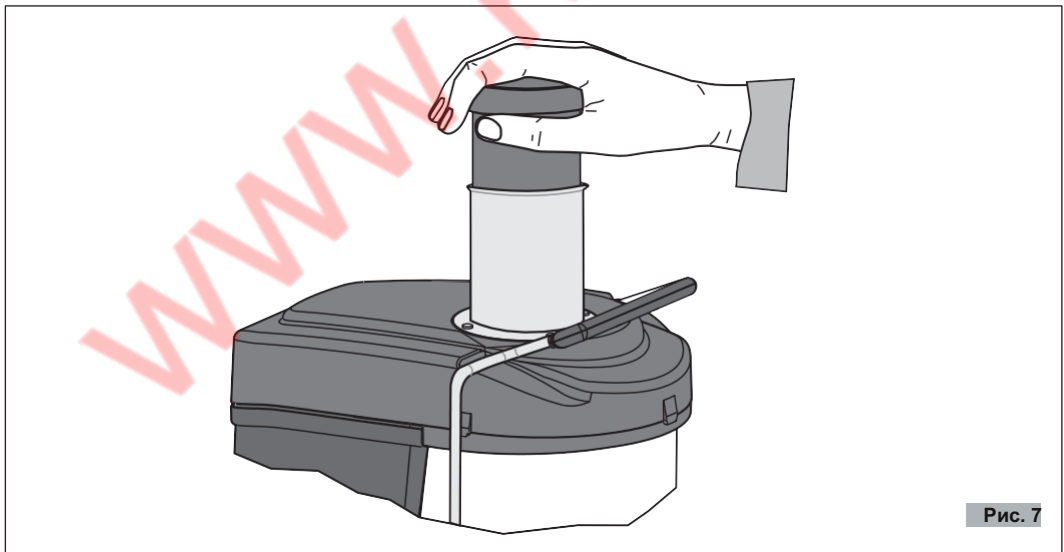


Рис. 7

ЧИЩЕННЯ ТА ОБСЛУГОВУВАННЯ

Пропозиції (тільки для моделей ES500, ES500S і ES700): щоб скоротити процедури очищення до мінімуму, ми пропонуємо помістити біорозкладний пластиковий пакет всередину контейнера для м'якоті, загнувши верхню частину пакета через край контейнера для м'якоті (див. мал. 6). За допомогою цього методу, коли ви закінчите використовувати прилад, ви можете помістити відходи безпосередньо в компост або смітєвий бак.



Перед кожним очищенням вийміть вилку з приладу.

Підтримуючи прилад добре очищеним і в робочому стані, ви можете підвищити якість видобутого соку та гарантувати довший термін служби самого приладу. З цієї причини після кожного використання слід очищати кошик, чашу, кришку соковижималки, контейнер для м'якоті, тримач м'якоті та штовхач їжі, щоб залишки не затверділи та не покрили прилад.



Для очищення корпусу двигуна, очистіть тканиною, змоченою водою чи спиртом, або розпиленням нейтральним розчином.

Протріть сухою ганчіркою.



Ніколи не ставте корпус двигуна під проточну воду та ніколи не занурюйте прилад у воду.



Щоб очистити кришку соковижималки, чашу, кошик, контейнер для м'якоті, фіксатор м'якоті та штовхач їжі: промийте під проточною водою і вимийте теплою водою з миючим засобом. Промийте і висушіть.

Щоб розібрати ці компоненти, від'єднайте фіксатор і зніміть його в такому порядку; штовхач їжі, кришка соковижималки, кошик, тримач м'якоті та чаша (рис. 9, рис. 10). Зберіть у зворотному порядку, уважно вставивши носик для соку у відповідний отвір корпусу двигуна, правильно вставивши фіксатор м'якоті, поставте кошик у чашу, переконавшись, що диск зчеплення корзини правильно вставлено на диск приводу та розташуйте його. кришку соковижималки на чашу.

Знімні частини соковижималки, за винятком контейнера для м'якоті, можна мити в посудомийній машині. Ємність з м'якоттю не можна занурювати в гарячу воду. Гаряча вода може деформувати контейнер для м'якоті, що унеможливить його використання.

Для отримання більшого виходу соку завжди перевіряйте, щоб корзина була добре очищена за допомогою нейлонової щітки. Опустіть кошик під проточну воду та за допомогою щітки очистіть внутрішню частину сітчастого фільтра (див. рис. 8). Тримайте кошик проти світла, щоб переконатися, що жодна з перфорацій не заблокована. Якщо отвори сітчастого фільтра залишаються заблокованими, занурте кошик у розчин гарячої води з 12% лимонного соку або оцту, щоб послабити заблокований матеріал.

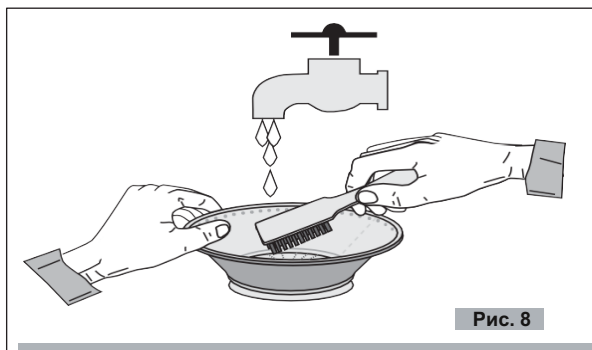


Рис. 8

Або помийте кошик у посудомийній машині.

Обережно поводьтеся з кошиком, оскільки навіть найменше пошкодження контейнера для м'якоті може призвести до небажаної вібрації соковижималки під час використання.

ES700
ES900

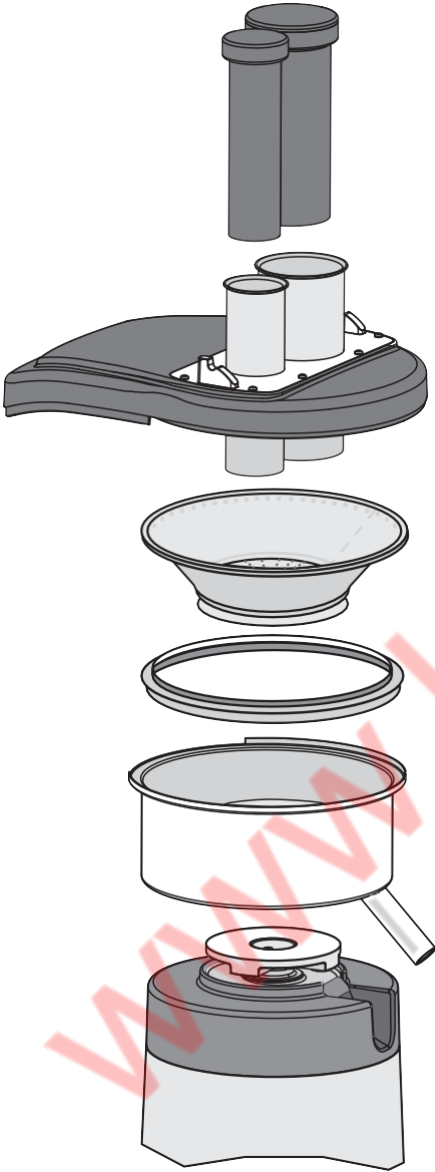


Рис. 9

ES500

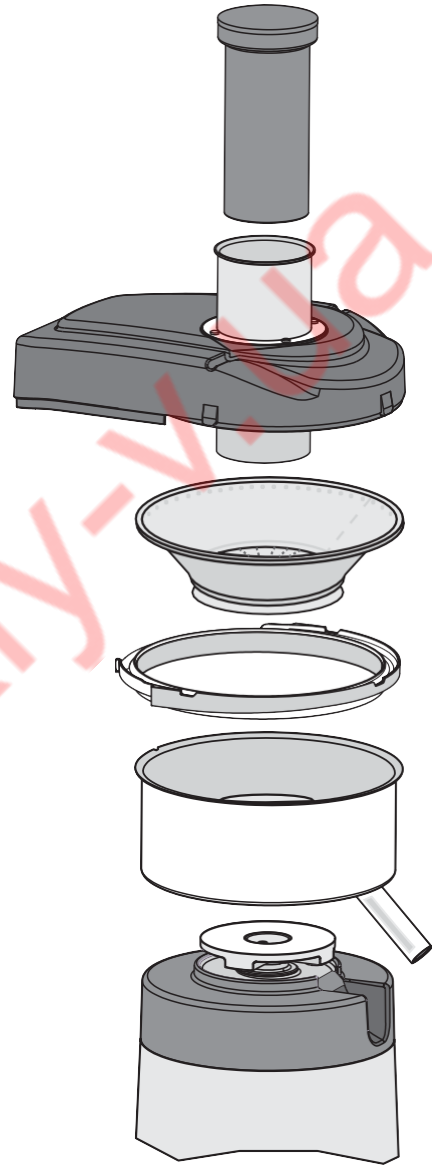
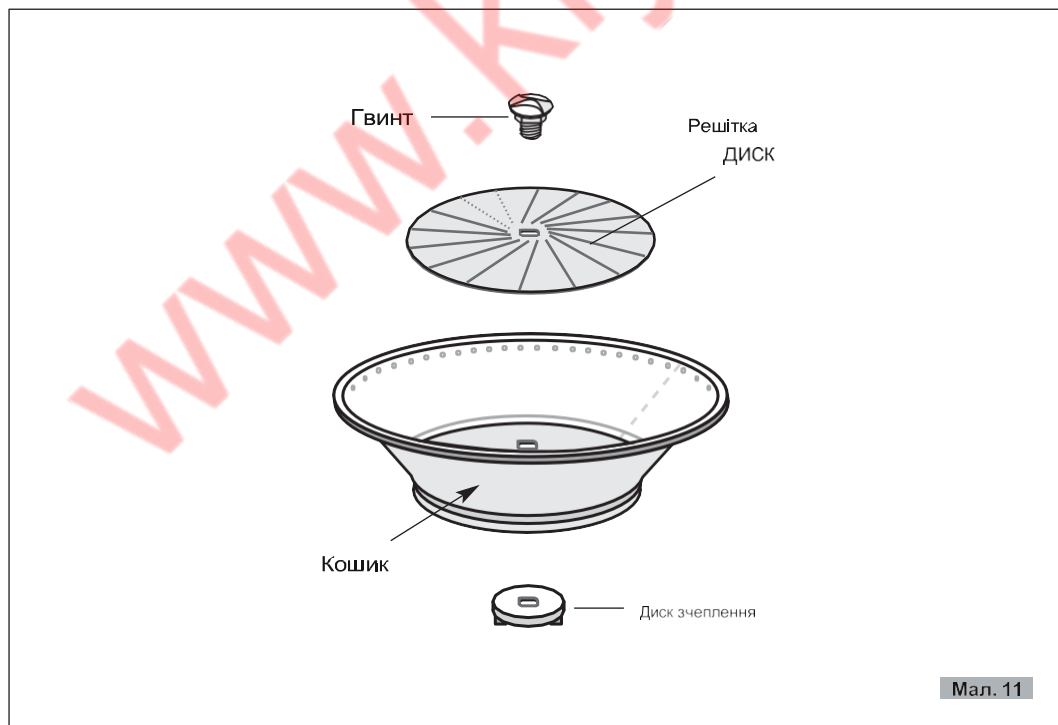


Рис. 10

- ⚠ У КОШИКУ ГОСТРІ ЗУБЧИКИ. НЕ ТОРКАЙТЕСЯ ЗУБІВ, КОЛИ ВИ РУЧАЄТЕСЯ З КОШИКОМ.
 - ⚠ Не використовуйте абразивні засоби або губки для чищення кошика.
 - ⚠ Не дозволяйте слідам фруктів чи овочів висихати та твердіти на контейнері для м'якоти, кошику, кришці соковижималки чи штовхачі їжі.
 - ⚠ Ніколи не використовуйте для чищення соковижималки відбілювач або миючі засоби на основі хлору.
- Для періодичного глибокого очищення розібрати частини кошика можна, відкрутивши диск зчеплення (рис. 11).
- Щоб розібрати частини кошика**, тримайте кошик нерухомо однією рукою та відкрутіть диск зчеплення. Витягніть гвинт із кошика.
- Вимийте всі частини в теплій воді з милом, видаливши залишки щіткою.
- Зберіть у зворотному порядку (рис. 11), переконавшись, що частини щільно приєднані одна до одної.



Мал. 11

ІНФОРМАЦІЯ ПРО ФРУКТОВІ ТА ОВОЧЕВІ СОКИ

Свіжовичавлені соки слід вживати відразу після їх віджиму, щоб отримати максимальний вміст вітамінів.

ЗАКУПІВЛЯ ТА ЗБЕРІГАННЯ ФРУКТІВ ТА ОВОЧІВ

- Завжди мийте фрукти та овочі перед вичавлюванням соку.
- Завжди використовуйте свіжі продукти.
- Щоб заощадити гроші та отримати якісні соки, завжди використовуйте сезонні фрукти та овочі.
- Завжди зберігайте продукти готовими до соку, миючи їх перед тим, як поставити в холодильник.
- Більшість фруктів і овочів можна зберігати при кімнатній температурі. Делікатні фрукти та овочі, такі як помідори, ягоди, салат, селера, огірки та зелень, слід зберігати в холодильнику до використання.
- Не використовуйте занадто стиглі фрукти, тому що вони дуже швидко забивають кошик.

ПРИГОТУВАННЯ ФРУКТІВ ТА ОВОЧІВ

- Фрукти чи овочі з твердою або неїстівною шкіркою чи шкіркою, як-от диня, ананас, манго, ківі тощо, необхідно очистити перед тим, як помістити в соковижималку.
- Усі цитрусові необхідно очистити від шкірки, перш ніж помістити в соковижималку.
- Видаліть кісточки з таких фруктів, як персики, абрикоси, сливи тощо, перш ніж вставляти фрукти в соковижималку.
- До яблучного соку можна додати невелику кількість лимонного соку, щоб запобігти знебарвленню.

Пропозиції: соковижималка також дає високий вихід соку з апельсинів. Не забувайте завжди очищати апельсини та всі цитрусові перед тим, як помістити їх у соковижималку (ми також пропонуємо покласти апельсини в холодильник перед використанням) .

РЕКОМЕНДАЦІЇ ЩОДО ПРАВИЛЬНОГО ВИКОРИСТАННЯ

Коли ви робите сік із різних типів інгредієнтів із різною консистенцією, доцільно почати з більш м'яких інгредієнтів, а потім використовувати більш тверді інгредієнти.

Коли ви робите сік із трав або листя салату, ви повинні стиснути їх разом, щоб утворити компактні кульки, або змішати їх разом з іншими інгредієнтами, щоб отримати кращий результат.

ПРИМІТКА! Трави і листя салату дають низький вихід соку. Це пов'язано з характеристиками продукту та соковижималки. Тому бажано завжди готувати сік із трав і салату, змішаних з іншими фруктами чи овочами.

Різні види фруктів і овочів дають різну кількість соку. Кількість соку різниться навіть між фруктами й овочами одного сорту, наприклад, два яблука одного сорту й однакової ваги можуть давати різну кількість соку. Враховуючи той факт, що рецепти соків не є точною наукою, використання точної кількості інгредієнтів для кожного рецепту соку не є визначальним фактором для успішного результату рецепту.

ПРИМІТКА! Для отримання високого виходу соку злегка натискайте на штовхач

ВИРІШЕННЯ ПРОБЛЕМ

(Див. таблицю на наступній сторінці)

У разі будь-якої несправності, дефекту приладу або якщо ви підозрюєте поломку після падіння, негайно від'єднайте прилад від мережі.

Якщо ви не можете вирішити проблему за допомогою таблиці нижче, зверніться до авторизованого сервісного центру.

Ремонтувати прилад повинні тільки кваліфіковані фахівці.

Ми не несемо відповідальності за будь-які пошкодження, спричинені неправильним ремонтом та/або неавторизованим персоналом. У цих випадках гарантія не поширюється.

Проблема	Рішення
Прилад не вмикається.	<ul style="list-style-type: none"> • Переконайтеся, що жолоб подачі порожній. • Переконайтеся, що він підключений до мережі. • Переконайтеся, що запобіжний вимикач замкнутий. • Переконайтеся, що фіксатор правильно закріплений на кришці соковижималки. • Якщо проблема виникла сама по собі після тривалого періоду інтенсивного використання або переповнення, можливо, двигун перебуває в термозахисному замку! Зачекайте принаймні 20 хвилин і повторіть спробу. Час очікування можна скоротити, поставивши прилад у прохолодне місце.
Прилад ненормально вібрує.	<p>Вібрація може бути викликана:</p> <ul style="list-style-type: none"> • Неправильне розташування кошика. Перевірте вирівнювання. • Зношеність структурних компонентів кошика. Перевірте та за потреби замініть. • Скупчення м'якоті в кошику. Перевірте та спорожніть пульпу, якщо необхідно. • Повний контейнер.
З носика не тече сік.	<ul style="list-style-type: none"> • Закупорка кошика. Перевірте та очистіть кошик. • Отвір носика заблоковано. Перевірте та очистіть чашу та носик. • Використання фруктів із занадто великою м'якоттю або надто стиглих. Перевірте та почистіть чашу та кошик.
Надмірне скупчення м'якоті в кошику.	<ul style="list-style-type: none"> • Під час використання соковижималки намагайтеся чергувати м'які та тверді фрукти.
М'якоть виглядає надмірно вологою і виділяється низька кількість соку.	<ul style="list-style-type: none"> • Спробуйте вставляти фрукти чи овочі повільніше та з меншою силою. • Слідкуйте за тим, щоб кошик завжди ретельно очищувався нейловою щіткою. Помістіть кошик під проточну воду та використовуйте щітку, щоб очистити внутрішню частину сітчастого фільтра (див. мал. 8), тримаючи кошик проти світла, щоб переконатися, що жодна перфорація не заблокована. Якщо отвори сітчастого фільтра залишаються заблокованими, занурте кошик у розчин гарячої води з 12% лимонного соку або оцту, щоб послабити матеріал, який їх заблокував. Або помийте кошик у посудомийній машині. • Фрукти занадто стиглі.

УТИЛІЗАЦІЯ

Правильна утилізація цього продукту (відходи електричного та електронного обладнання)

(Застосовується в Європейському Союзі та інших країнах із системами роздільного збору відповідно до Європейської Директиви 2002/96/ЕС та наступних оновлень)

Цей продукт виготовлено з високоякісних деталей і матеріалів, які можна повторно використовувати та переробляти.

Тому не викидайте виріб разом зі звичайними побутовими відходами після закінчення терміну служби. Здайте його до пункту збору для переробки електричних та електронних пристроїв. Це позначається цим символом на виробі та в посібнику з експлуатації.

Щоб отримати інформацію про точне розташування найближчого пункту збору, зверніться до місцевого органу влади.



ГАРАНТІЯ

На цей продукт надається гарантія від неякісних матеріалів і виготовлення.

Гарантійний термін може відрізнятись залежно від місцевих законів або комерційного використання країни, де продукт продається. Тому, будь ласка, зверніться до роздрібного продавця, у якого було придбано продукт.

Протягом гарантійного періоду цей виріб можна відремонтувати або замінити на розсуд виробника без додаткових витрат, лише якщо він використовувався відповідно до інструкцій у цьому посібнику з використання та обслуговування.

Якщо продукти потребують технічного обслуговування або ремонту протягом гарантійного періоду, зверніться до свого продавця, щоб отримати інструкції щодо доставки. Товар слід відправляти в оригінальній упаковці або іншій відповідній упаковці.

Гарантія не поширюється на випадки недбалості, неправильного використання, зловживання або несанкціонованого ремонту. Ця гарантія не поширюється на деталі, що піддаються зношенню внаслідок звичайного використання, наприклад, зношуються сітчасті розгортки, сітчасті фільтри тощо.

Гарантія обмежується витратами на ремонт або заміну продукту чи його дефектних частин або сумою, еквівалентною ціні, сплаченій за його придбання. Жодні додаткові вимоги щодо відшкодування збитків не будуть доступні для покупця.

Виробник не бере на себе жодної відповідальності, і гарантія буде анульована, якщо буде недотримання цих інструкцій і технічних стандартів і/або стандартів безпеки в країні, де прилад має бути використаний.

У будь-якому випадку ці інструкції не можуть охопити всі можливі події, тому користувачеві рекомендується використовувати прилад відповідально.

ВИРОБНИК ЗАЛИШАЄ ЗА СОБОЮ ПРАВО ВНОСИТИ БУДЬ-ЯКІ ЗМІНИ ПРИБАДУ БЕЗ ПОВІДОМЛЕННЯ