



BSS-1415-W

91272263

- GB** Electric vacuum cleaner 7
- KZ** Электр шаңсорғыш 11
- RU** Пылесос электрический 15

1



220 V /
50 Hz



1 400 W



2 520
L/min



15 L



10 kg

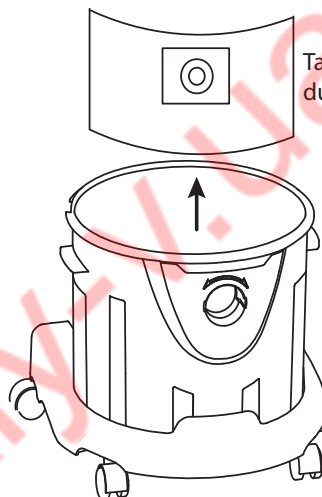
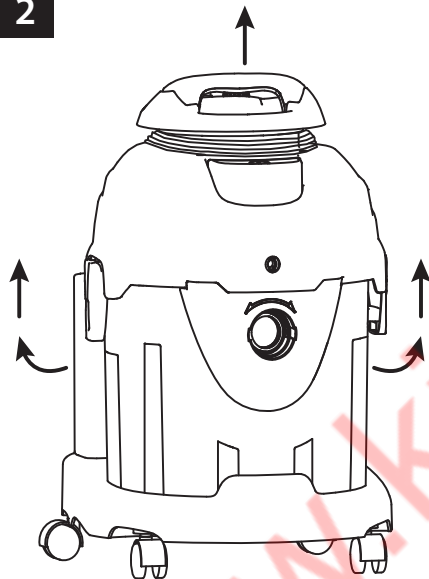


Blower
function



Wet
and dry
cleaning

2

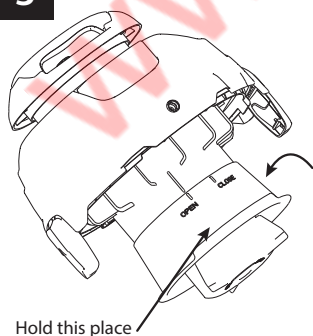


Take out the
dust bag

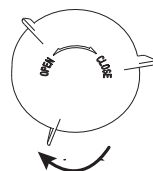
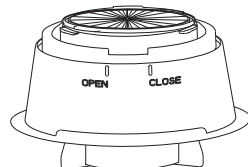
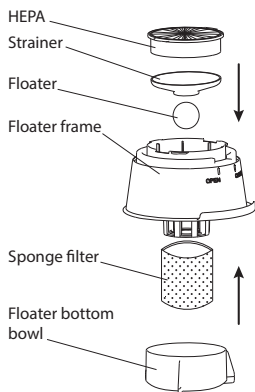


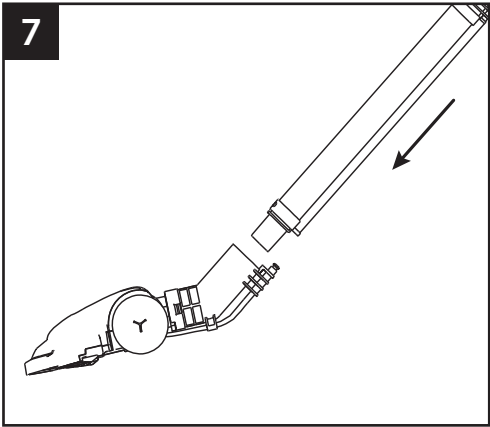
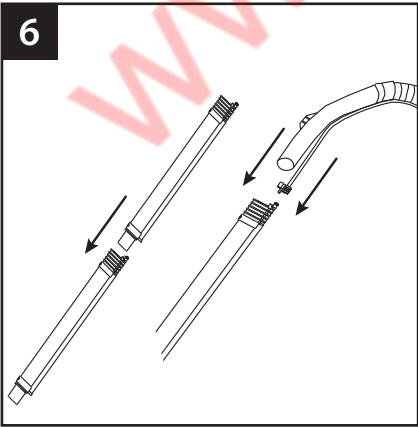
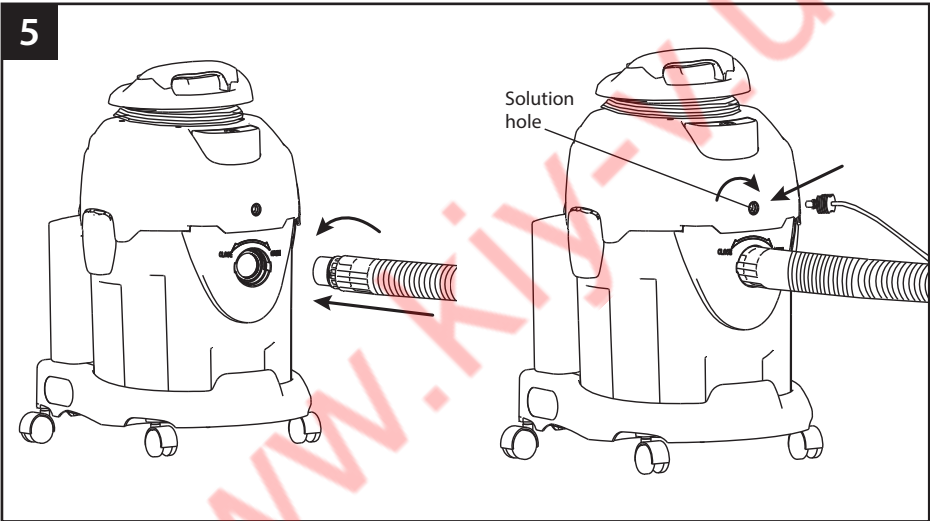
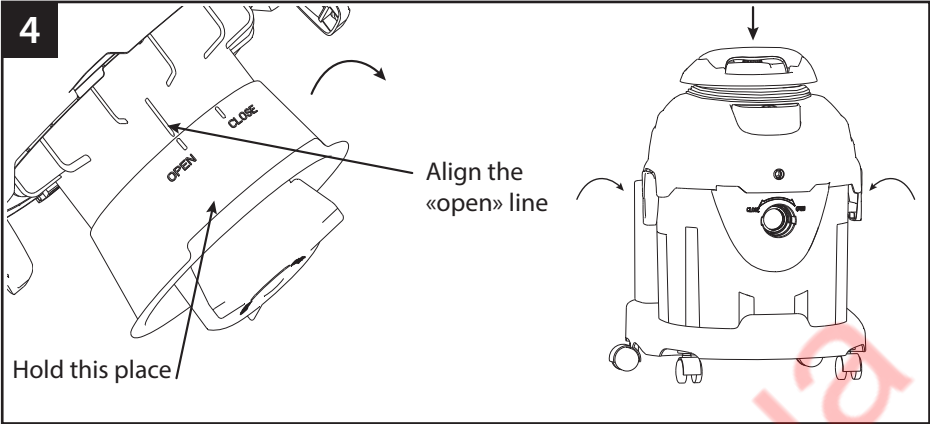
Do not put the dust bag when
use the washing function!

3

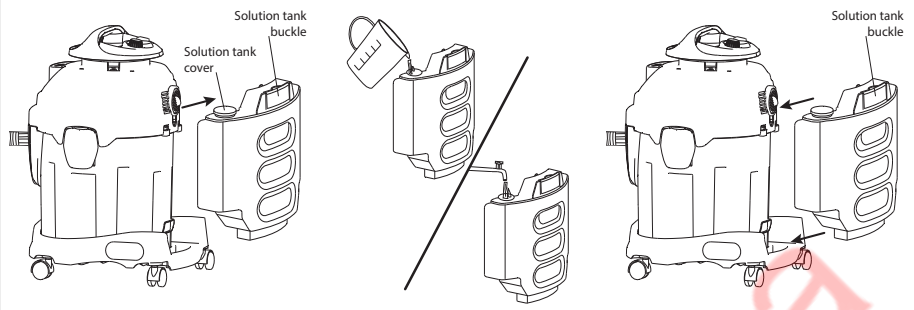


Hold this place

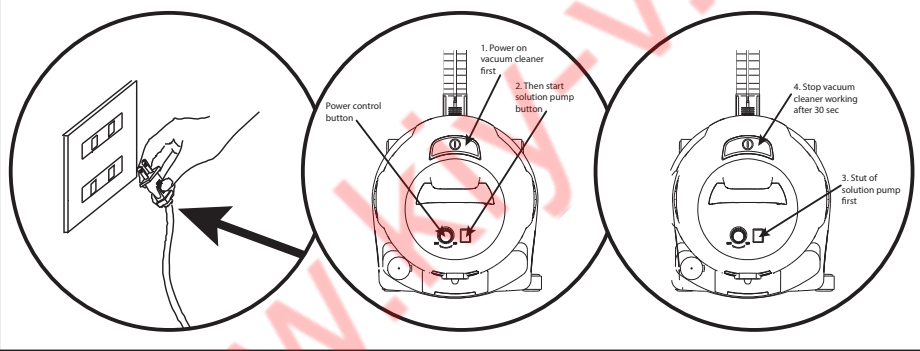




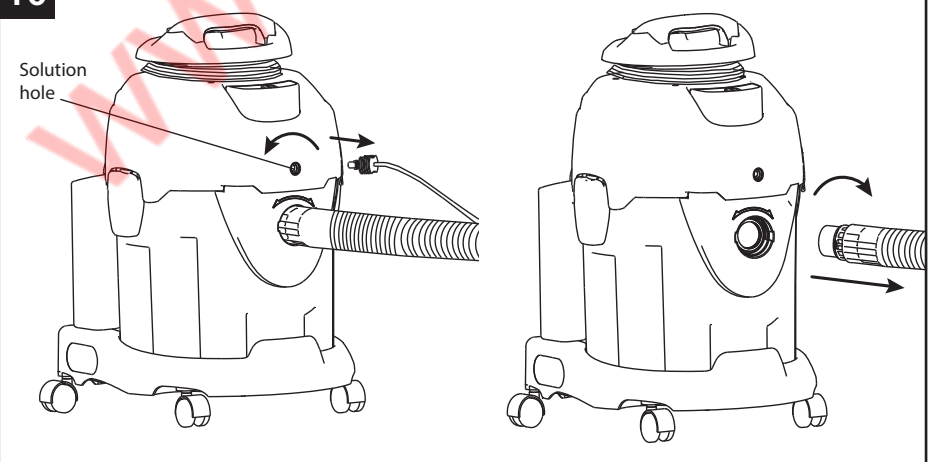
8



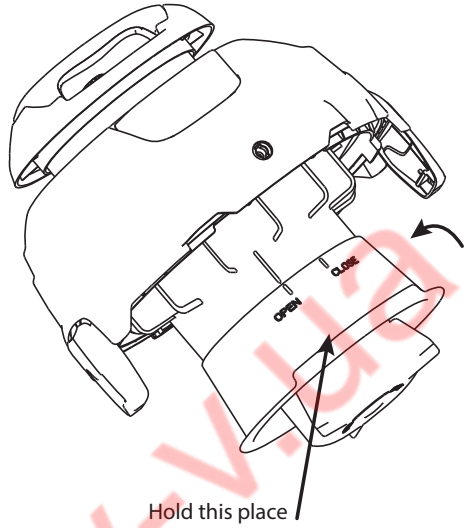
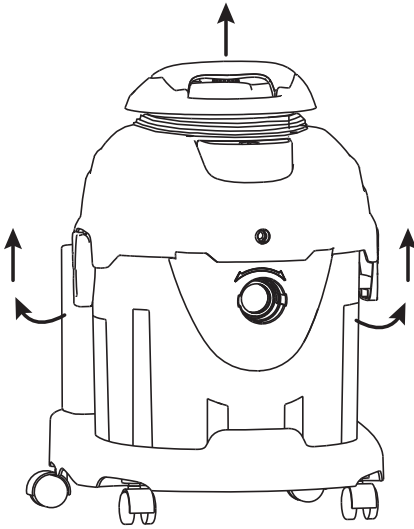
9



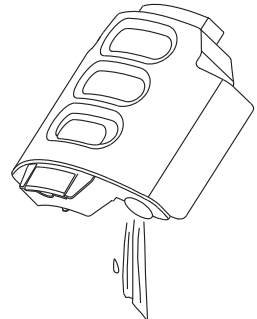
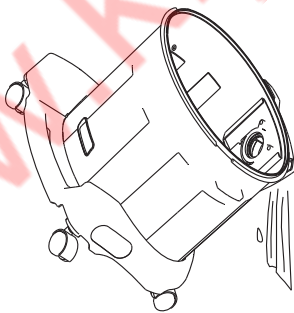
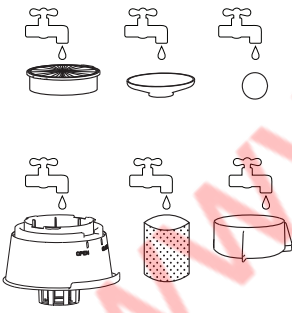
10



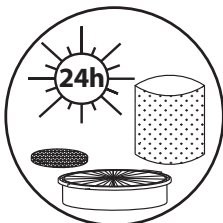
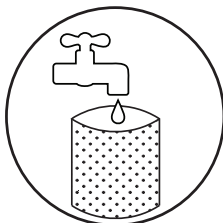
11



12



13



ПЫЛЕСОС ЭЛЕКТРИЧЕСКИЙ

ИНСТРУКЦИЯ ПО ПРИМЕНЕНИЮ

Пылесос B55-1415-Aqua предназначен для домашнего использования. Пылесос позволяет проводить не только сухую а также и влажную уборку, кроме того он имеет функцию выдува. Пользоваться пылесосом просто и безопасно. Для исключения попадания воды в мотор, имеется поплавковый клапан. Съёмный резервуар для раствора имеет большую ёмкость, и его также можно мыть.

ТЕХНИЧЕСКИЕ ХАРАКТЕРИСТИКИ (РИС. 1)

Мощность	1 400 Вт
Расход воздуха, макс	2 520 л/мин
Ёмкость пылесборника	15 л
Функция выдува	+
Сухая и влажная уборка	+
Длина кабеля	4 м
Длина шланга	2 м
Масса	10 кг
Напряжение / Частота	220-240 В / 50-60 Гц

КОМПЛЕКТ ПОСТАВКИ

- Шланг;
- Щетка для полов;
- Щётка для чистки ковров;
- Трубка удлинительная алюминиевая - 2 шт.;
- Насадка щелевая;
- HEPA filter;
- Пылесборный мешок.

Срок службы изделия

Срок службы изделия составляет 5 лет.

Дата изготовления

Указана на упаковке товара.

Срок хранения

Срок хранения не ограничен (при соблюдении условий хранения).

Условия хранения

Продукция хранится в сухих, проветриваемых складских помещениях при температуре от 0°C до +40 °C при относительной влажности не более 80%.

Транспортировка

Категорически не допускается падение и любые механические воздействия на упаковку при транспортировке.

При разгрузке/погрузке не допускается использование любого вида техники, работающей по принципу зажима упаковки.

УКАЗАНИЯ ПО ТЕХНИКЕ БЕЗОПАСНОСТИ



Прочтите все указания и инструкции по технике безопасности.

Несоблюдение указаний и инструкций по технике безопасности может стать причиной поражения электрическим током, пожара и тяжелых травм.

Сохраняйте эти инструкции и указания для будущего использования.

Используемое в настоящих инструкциях и указаниях понятие «электроинструмент» распространяется на электроинструмент с питанием от сети (с сетевым шнуром) и на аккумуляторный электроинструмент (без сетевого шнура).

БЕЗОПАСНОСТЬ РАБОЧЕГО МЕСТА

- Содержите рабочее место в чистоте и хорошо освещенным. Беспорядок или неосвещенные участки рабочего места могут привести к несчастным случаям;
- Не работайте с этим электроинструментом во взрывоопасном помещении, в котором находятся горючие жидкости, воспламеняющиеся газы или пыль;
- Электроинструменты искрят, что может привести к воспламенению пыли или паров;
- Во время работы с электроинструментом не допускайте близко к Вашему рабочему месту детей и посторонних лиц. Отвлечшись, Вы можете потерять контроль над электроинструментом.

ЭЛЕКТРОБЕЗОПАСНОСТЬ

- Штепсельная вилка электроинструмента должна подходить к штепсельной розетке. Ни в коем случае не изменяйте штепсельную вилку. Не применяйте переходные штекеры для электроинструментов с защитным заземлением. Измененные штепсельные вилки и подходящие штепсельные розетки снижают риск поражения электротоком;
- Предотвращайте телесный контакт с заземленными поверхностями, как то: с трубами, элементами отопления, кухонными плитами и холодильниками. При заземлении Вашего тела повышается риск поражения электротоком;
- Защищайте электроинструмент от дождя и сырости. Проникновение воды в электроинструмент повышает риск поражения электротоком;
- Не разрешается использовать шнур не по назначению, например, для транспортировки или подвески электроинструмента, или для вытягивания вилки из штепсельной розетки. Защищайте шнур от воз-

действия высоких температур, острых кромок или подвижных частей электроинструмента. Поврежденный или спутанный шнур повышает риск поражения электротоком;

- При работе с электроинструментом под открытым небом применяйте пригодные для этого кабели-удлинители. Применение пригодного для работы под открытым небом кабеля-удлинителя снижает риск поражения электротоком;
- Если невозможно избежать применения электроинструмента в сыром помещении, подключайте электроинструмент через устройство защитного отключения. Применение устройства защитного отключения снижает риск электрического поражения.

БЕЗОПАСНОСТЬ ЛЮДЕЙ

- Будьте внимательными, следите за тем, что Вы делаете, и продуманно начинайте работу с электроинструментом. Не пользуйтесь электроинструментом в усталом состоянии или если Вы находитесь в состоянии наркотического или алкогольного опьянения или под воздействием лекарств. Один момент невнимательности при работе с электроинструментом может привести к серьезным травмам;
- Применяйте средства индивидуальной защиты и всегда защитные очки. Использование средств индивидуальной защиты, как то: защитной маски, обуви на нескользящей подошве, защитного шлема или средств защиты органов слуха, – в зависимости от вида работы с электроинструментом снижает риск получения травм;
- Предотвращайте непреднамеренное включение электроинструмента. Перед подключением электроинструмента к электропитанию и/или к аккумулятору убедитесь в выключенном состоянии электроинструмента. Удержание пальца на выключателе при транспортировке электроинструмента и подключение к сети питания включенного электроинструмента чревато несчастными случаями;
- Убирайте установочный инструмент или гаечные ключи до включения электроинструмента. Инструмент или ключ, находящийся во вращающейся части электроинструмента, может привести к травмам;
- Не принимайте неестественное положение корпуса тела. Всегда занимайте устойчивое положение и сохраняйте равновесие. Благодаря этому Вы можете лучше контролировать электроинструмент в неожиданных ситуациях;
- Носите подходящую рабочую одежду. Не носите широкую одежду и украшения. Держите волосы, одежду и рукавицы вдали от движущихся частей. Широкая одежда, украшения или длинные волосы могут быть затянуты вращающимися частями;
- При наличии возможности установки пылеотсасывающих и пылесборных устройств проверяйте их присоединение и правильное использование. Применение пылеотсоса может снизить опасность, создаваемую пылью.

ПРИМЕНЕНИЕ ЭЛЕКТРОИНСТРУМЕНТА И ОБРАЩЕНИЕ С НИМ

- Не перегружайте электроинструмент. Используйте для Вашей работы предназначенный для этого электроинструмент. С подходящим электроинструментом Вы работаете лучше и надежнее в указанном диапазоне мощности;
- Не работайте с электроинструментом при неисправном выключателе. Электроинструмент, который не поддается включению или выключению, опасен и должен быть отремонтирован;
- До начала наладки электроинструмента, перед заменой принадлежностей и прекращением работы отключайте штепсельную вилку от розетки сети и/или выньте аккумулятор. Эта мера предосторожности предотвращает непреднамеренное включение электроинструмента;
- Храните электроинструменты в недоступном для детей месте. Не разрешайте пользоваться электроинструментом лицам, которые не знакомы с ним или не читали настоящих инструкций. Электроинструменты опасны в руках неопытных лиц;
- Тщательно ухаживайте за электроинструментом. Проверяйте безупречную функцию и ход движущихся частей электроинструмента, отсутствие поломок или повреждений, отрицательно влияющих на функцию электроинструмента. Поврежденные части должны быть отремонтированы до использования электроинструмента. Плохое обслуживание электроинструментов является причиной большого числа несчастных случаев;
- Держите режущий инструмент в заточенном и чистом состоянии. Заботливо ухоженные режущие инструменты с острыми режущими кромками режут заклиниваются и их легче вести;
- Применяйте электроинструмент, принадлежности, рабочие инструменты и т.п. в соответствии с настоящими инструкциями. Учитывайте при этом рабочие условия и выполняемую работу;
- Использование электроинструментов для непредусмотренных работ может привести к опасным ситуациям.

СЕРВИС

Ремонт Вашего электроинструмента поручайте только квалифицированному персоналу и только с применением оригинальных запасных частей. Этим обеспечивается безопасность электроинструмента.

ЗАПРЕЩАЕТСЯ ИСПОЛЬЗОВАТЬ ПЫЛЕСОС ДЛЯ:

- Чистки людей и животных;
- Всасывания:
 - вредных для здоровья веществ, острых, горячих или раскалённых предметов;
 - легковоспламеняющихся или взрывчатых веществ и газов;
 - пепла, сажи из кафельных печей и установок цен-

трального отопления;

- тонера из принтеров или копировальных аппаратов.
- Не подносите всасывающий шланг с ручкой, насадкой и трубку к голове. Это может привести к травме!
- При уборке ставьте пылесос на твёрдую и устойчивую поверхность.
- При уборке лестницы пылесос всегда должен находиться ниже пользователя.
- В следующих случаях следует немедленно прекратить использование пылесоса и связаться с сервисной службой:
 - при повреждении сетевого кабеля;
 - при падении пылесоса.
- Не используйте сетевой кабель для переноски/транспортировки пылесоса.
- Для многочасовой работы в непрерывном режиме полностью вытягивайте сетевой кабель.
- При отсоединении пылесоса от электросети всегда беритесь рукой за вилку, а не за сетевой кабель.
- Следите за тем, чтобы сетевой кабель не был зажат и не попадал на острые края предметов.
- Перед проведением любых работ по ремонту и техническому обслуживанию пылесоса отсоединяйте его от электросети.
- Не пользуйтесь неисправным пылесосом. При возникновении неисправности вынимайте вилку из розетки.
- Во избежание опасности все работы по ремонту и замене деталей пылесоса следует выполнять только в авторизованной сервисной службе.
- Защищайте пылесос от воздействия неблагоприятных климатических условий, влажности и источников тепла.
- Выключайте пылесос даже при небольших паузах в уборке.
- Отслуживший пылесос сделайте непригодным для дальнейшего использования, а затем утилизируйте в соответствии с действующими правилами.
- Пакеты и плёнки из полимерных материалов следует хранить и утилизировать вне зоны доступа малолетних детей (опасность удушья).
- запрещается обрабатывать пылесборник и фильтры (моторный фильтр, выпускной фильтр и т.д.) горючими спиртосодержащими веществами.

МЕРЫ ПРЕДОСТОРОЖНОСТИ

1. Пылесос имеет несколько функций, пожалуйста, внимательно прочитайте руководство перед эксплуатацией и выберите подходящие аксессуары для различных видов работ;
2. Не оставляйте работающий пылесос без контроля

Пожалуйста, выключите и выньте шнур из электросети;

3. Домашнее использование и только в помещении;
4. Пылесос не подходит для детей;
5. Используйте только оригинальные аксессуары, поставляемые в комплекте;
6. При неисправности устройства незамедлительно обратитесь официальный сервис центр;
7. Перед работой проверьте всасывающий шланг на предмет засорения;
8. Пожалуйста, немедленно выключите пылесос, если произойдут какие-либо несчастные случаи;
9. Перед уборкой убедитесь, что фильтры очищены и установлены правильно.

ПРИМЕЧАНИЯ ПО ЭКСПЛУАТАЦИИ

Версия для чистки ковров:

1. Снимите пылесборник;
2. Не встряхивайте пылесос. Используйте на ровной поверхности;
3. Немедленно выключите пылесос, если капли воды или раствора выплескиваются;
4. Проверьте уровень собранной жидкости. Очистите резервуар и поплавковый клапан;
5. Используйте только специализированные концентраты для чистки ковров препятствующие пенообразованию;
6. Емкость резервуара для раствора составляет 3,5 л.;
7. Полного бака с моющим раствором хватает на 20-25 минут работы. Во избежание возможного повреждения насоса следите за тем, чтобы при включённой функции разбрызгивания бак для моющего средства всегда был наполнен.

ЭКСПЛУАТАЦИЯ:

1. Откройте фиксаторы, поднимите крышку бака и снимите пылесборный мешок (рис. 2).
2. Держите моторный блок ручкой вверх, откройте нижнюю часть блока согласно инструкции. Проверьте, правильно ли зафиксированы фильтры и поплавковый клапан (рис. 3).
3. Соберите фильтрующий блок в соответствии со схемой, установите на бак и закрепите с помощью фиксаторов (рис. 4).
4. Вставьте и зафиксируйте всасывающий шланг и шланг для подачи моющего средства согласно инструкции (рис. 5).
5. Соедините удлинительные трубки и шланг для подачи моющего средства (рис. 6).
6. Соедините удлинительные трубки и шланг для подачи моющего средства с щёткой для чистки ковров (рис. 7).
7. Снимите крышку с бака для моющего средства и залейте в бак моющий концентрат и воду. Дозировка указана на этикетке бутылки с моющим концентратом.

Использовать только слегка тёплую воду (максимально - 30 °C) (рис. 8).

8. Снова закройте крышку и установите в прибор бак для моющего средства. Включите прибор нажатием кнопки для включения/выключения. С помощью регулятора мощности можно изменять мощность всасывания. Включайте функцию разбрызгивания только после включения пылесоса (рис. 9).

9. Во время работы пылесоса проверяйте уровень заполнения бака. Не превышайте отметку MAX. Бак будет заполнен полностью в течение 20-25 минут. Включайте функцию разбрызгивания за 30 секунд до выключения пылесоса (рис. 9).

10. По окончании работ с прибором отсоедините электрокабель от сети! Выньте форсунки для раствора и резервуар для моющего средства (рис. 10).

11. Выньте верхнюю вакуумную часть, возьмитесь за ручку и снимите раму поплавка (рис. 11).

12. Выньте HEPA-фильтр и поплавок, снимите нижнюю часть поплавка против часовой стрелки. Вымойте губчатый фильтр и HEPA, затем высушите на солнце для следующего использования. Промойте узел поплавка и резервуар для воды (рис. 12).

13. После использования снимите с машины все аксессуары. Очистите и высушите для следующего использования.

14. Никогда не погружайте в воду головную часть прибора! Корпус мотора протрите влажной салфеткой и затем просушите.

ФУНКЦИЯ ВЫДУВА



Внимание! Не включайте функцию разбрызгивания для избегания перегрева насоса.

1. Снимите ёмкость для моющего средства и фильтр с выходного отверстия;
2. Зафиксируйте шланг;
3. Включите и выключите пылесос для продувки;
4. Выньте шланг и закрепите крышку фильтра после использования.

МЕРЫ ПРЕДОСТОРОЖНОСТИ

ПРИ СУХОЙ-ВЛАЖНОЙ УБОРКЕ

1. Не включайте функцию разбрызгивания;
2. Для удобства использования пылесоса извлеките бак для моющего средства;
3. Не встряхивайте пылесос. Используйте на ровной поверхности;
4. Немедленно выключите пылесос, если капли воды или раствора выплескиваются. Проверьте уровень собранной жидкости. Очистите резервуар и поплавковый клапан;
5. Замените пылесборный мешок при необходимости.

ИНСТРУКЦИЯ ДЛЯ СУХОЙ-ВЛАЖНОЙ УБОРКИ

1. Откройте фиксаторы, поднимите крышку бака и установите пылесборный мешок;
2. Держите моторный блок ручкой вверх, откройте нижнюю часть блока согласно инструкции. Проверьте, правильно ли зафиксированы фильтры и поплавковый клапан;
3. Соберите фильтрующий блок в соответствии со схемой, установите на бак и закрепите с помощью фиксаторов;
4. Вставьте и зафиксируйте всасывающий шланг;
5. Соедините удлинительные трубки; Соедините удлинительные трубки с щёткой для полов;
6. Включите прибор нажатием кнопки для включения/выключения. С помощью регулятора мощности можно изменять мощность всасывания;
7. Отсоединить электрокабель от сети!
8. Затем почистить и просушить прибор и использованные принадлежности;
9. Никогда не погружайте в воду головную часть прибора!
10. Корпус мотора протрите влажной салфеткой и затем просушите.
11. Закрепите шнур после использования.

ТЕХНИЧЕСКОЕ ОБСЛУЖИВАНИЕ И УХОД



Перед техническим обслуживанием отключайте инструмент от сети питания!

- Каждый раз по окончании работы рекомендуется очищать корпус инструмента и вентиляционные отверстия от грязи и пыли мягкой тканью или салфеткой. Устойчивые загрязнения рекомендуется устранять при помощи мягкой ткани, смоченной в мыльной воде. Недопустимо использовать для устранения загрязнений растворители: бензин, спирт, аммиачные растворы и т.п. Применение растворителей может привести к повреждению корпуса инструмента.
- В случае неисправностей обратитесь в Службу сервиса BORT GLOBAL LIMITED.

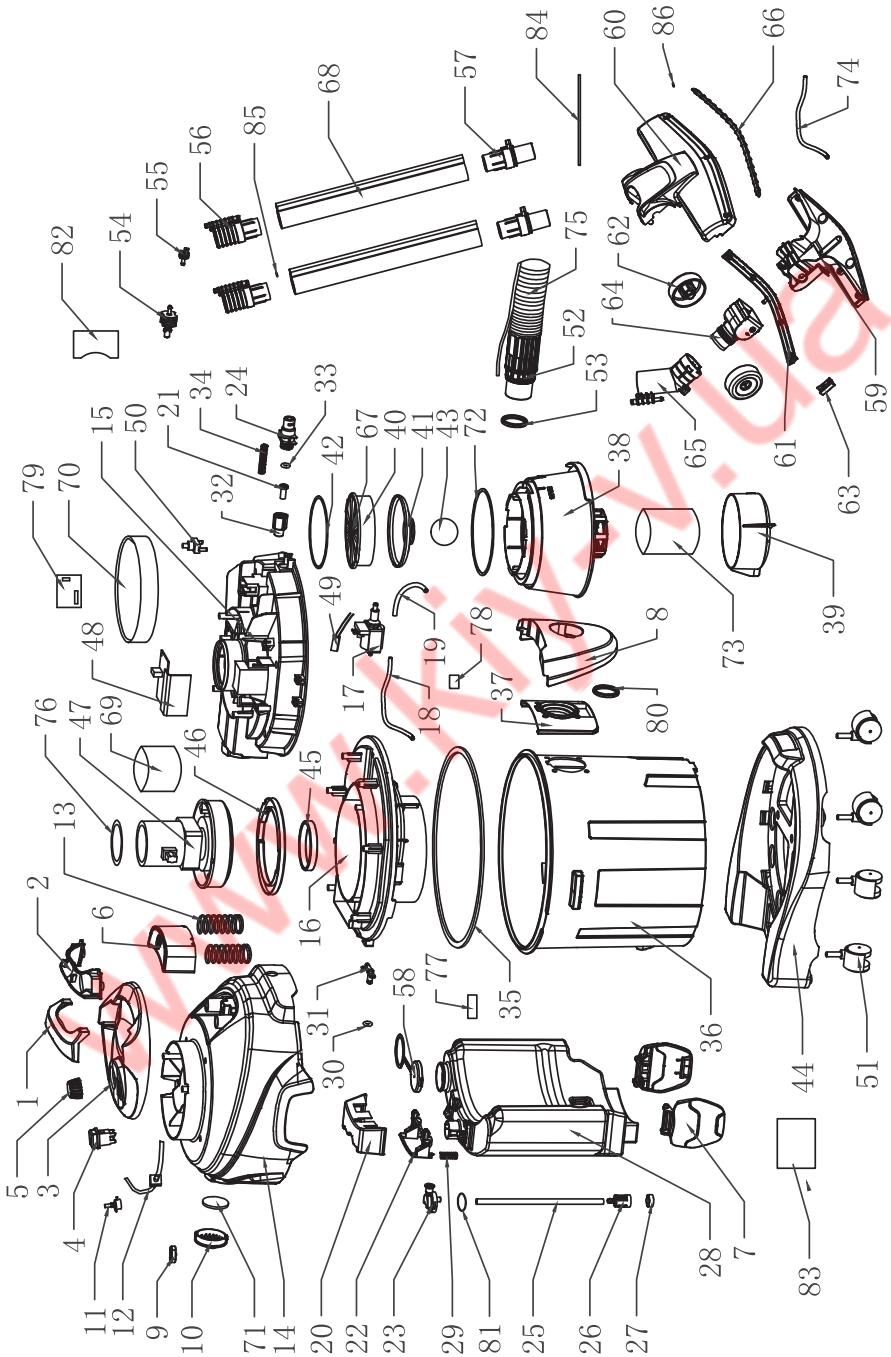
УТИЛИЗАЦИЯ



Старые электроприборы подлежат вторичной переработке и поэтому не могут быть утилизированы с бытовыми отходами! Поэтому мы хотели бы попросить Вас активно поддерживать нас в деле экономии ресурсов и защиты окружающей среды и сдать этот прибор в приемный пункт утилизации (если таковой имеется).

Сделано в Китае.

EXPLODED VIEW



ВОЗМОЖНЫЕ НЕИСПРАВНОСТИ И МЕТОДЫ ИХ УСТРАНЕНИЯ

Неисправность	Вероятная причина	Действия по устранению
Двигатель не включается	Нет напряжения в сети питания.	Проверьте наличие напряжения в сети питания.
	Неисправен выключатель.	Обратитесь в специализированный Сервисный центр для ремонта.
	Неисправен шнур питания.	
	Изношены щетки.	
Повышенное искрение щеток на коллекторе	Изношены щетки.	Обратитесь в специализированный Сервисный центр для ремонта.
	Загрязнен коллектор.	
	Неисправны обмотки якоря.	
Повышенная вибрация, шум	Рабочая насадка плохо закреплена.	Закрепите правильно рабочую насадку.
	Неисправны подшипники.	Обратитесь в специализированный Сервисный центр для ремонта.
	Износ зубьев редуктора.	
Появление дыма и запаха горелой изоляции	Неисправность обмоток ротора или статора.	Обратитесь в специализированный Сервисный центр для ремонта.
Двигатель перегревается	Загрязнены окна охлаждения электродвигателя.	Прочистите окна охлаждения электродвигателя.
	Электродвигатель перегружен.	Снимите нагрузку и в течение 2÷3 минут обеспечьте работу инструмента на холостом ходу при максимальных оборотах.
	Неисправен ротор.	Обратитесь в специализированный Сервисный центр для ремонта.
Двигатель не развивает полную скорость и не работает на полную мощность	Низкое напряжение в сети питания.	Проверьте напряжение в сети.
	Неисправна обмотка ротора или статора	Обратитесь в специализированный Сервисный центр для ремонта.
	Слишком длинный удлинительный шнур.	Замените удлинительный шнур на более короткий.

Сделано в Китае

ГАРАНТИЙНЫЙ ТАЛОН

ДЕЙСТВУЕТ НА ТЕРРИТОРИИ
РЕСПУБЛИКИ БЕЛАРУСЬ



Внимание! Настоящий талон действует на территории Республики Беларусь. При продаже должны заполняться все поля гарантийного талона. Неполное или неправильное заполнение может привести к отказу от выполнения гарантийных обязательств. Исправления в гарантийном талоне не допускаются.

Наименование изделия

Модель

Серийный номер

Дата продажи

Подпись продавца

Торговая организация

штамп или печать магазина



С условиями гарантии ознакомлен(а), предпродажная проверка произведена в моем присутствии. Товар получен в исправном состоянии, без видимых повреждений, в полной комплектности. Претензий к внешнему виду и качеству работы инструмента не имею.

Подпись покупателя

GUARANTEE CERTIFICATE

**GUARANTEE
CERTIFICATE**

GARANTIESCHEIN

**CERTIFICAT
DE GARANTIE**

**ГАРАНТИЙНЫЙ
ТАЛОН**



Terms and Conditions of the
extended warranty online at
www.bort-global.com

Allgemeine
Geschäftsbedingungen der
verlangerten
Garantie online unter
www.bort-global.com

Termes et Conditions de la
garantie prolongee
en ligne a
www.bort-global.com

Условия и сроки
расширенной гарантии
на сайте по адресу
www.bort-global.com

--

*Stamp dealer - Briefmarkenhändler - Timbre marchand -
Наименование и штамп торговой организации*

--

Model - Modell - Modèle - Модель

BSS-1415-W

*Serial Number - Fabrikationsnummer -
Num. - Серийный номер*

<i>Date of purchase - Kaufdatum - Date d'achat - Дата продажи</i>	
---	--

*Salesman - Verkäufer - Vendeur -
Подпись продавца*

<i>After having read the warranty terms and pre-purchase inspection I certify that I've got no complaints in respect of the appearance and performance of the tool.</i>
<i>С условиями гарантии ознакомлен, предпродажная проверка произведена, к внешнему виду и качеству работы инструмента претензий не имею.</i>

*Signature - Unterschrift - Signature -
Подпись покупателя*

BORT GLOBAL LIMITED Room 1501, 15/F., SPA Centre, 53-55 Lockhart Road, WAN CHAI HONG KONG
--





Купон №3

Сoupon №3:

М.П.
продавца

Модель: **BSS-1415-W**

Model:

Серийный №:

Serial №:

Дата поступления в ремонт:

Repair start date:

Дата выполнения ремонта:

Repair completion date:

Вид ремонта:

Type of repair:

М.П.
сервисного
центра

Подпись мастера



Купон №2

Сoupon №2:

М.П.
продавца

Модель: **BSS-1415-W**

Model:

Серийный №:

Serial №:

Дата поступления в ремонт:

Repair start date:

Дата выполнения ремонта:

Repair completion date:

Вид ремонта:

Type of repair:

М.П.
сервисного
центра

Подпись мастера



Купон №1

Сoupon №1:

М.П.
продавца

Модель: **BSS-1415-W**

Model:

Серийный №:

Serial №:

Дата поступления в ремонт:

Repair start date:

Дата выполнения ремонта:

Repair completion date:

Вид ремонта:

Type of repair:

М.П.
сервисного
центра

Подпись мастера