



РУКОВОДСТВО ПО УСТАНОВКЕ - ЭКСПЛУАТАЦИИ –
ТЕХОБСЛУЖИВАНИЮ

СЛАЙСЕРЫ

ТОР 220 - 250 - 275 €



	РУКОВОДСТВО	MAN - AFF TOP		
	СЛАЙСЕРЫ МОДЕЛИ TOP 220-250-275	ДАТА ВЫПУСКА/РЕДАКЦИИ 01/02/2003	ПОДПИСАНО: D.V. 	РЕДАКЦИЯ 1

C.EL. ME s.r.l. VIALE MONTENERO, 1
20060 TRUCCAZZANO (MILANO)

TEL. 02/9583157 – 02/9583515

FAX ++39 02 9583436

www.celme.com

e-mail info@celme.com



ISO 9001 Сертификат N. 1367/1

СОДЕРЖАНИЕ

	Стр.
1 ИНФОРМАЦИЯ О ЗАЩИТНЫХ УСТРОЙСТВАХ	4
1.1 Общие меры предосторожности	4
1.2 Безопасность механических узлов	4
1.3 Безопасность электрических компонентов	4
2 ТЕХНИЧЕСКИЕ ХАРАКТЕРИСТИКИ	5
2.1 Таблица технических параметров	5
2.2 Комплектность поставки и переработка упаковочной тары	6
3 МОНТАЖ	6
3.1 Установка аппарата	6
3.2 Подключение к сети электропитания	6
3.3 Техника безопасности и обучение оператора	6
4 ЭКСПЛУАТАЦИЯ АППАРАТА	7
4.1 Органы управления слайером	7
4.2 Размещение продукта на загрузочном лотке и нарезка	7
5 ЧИСТКА И ТЕХОБСЛУЖИВАНИЕ	7
5.1 Общая информация и подходящие моющие средства	7
5.2 Отцепление загрузочной каретки	7
5.3 Снятие крышки лезвия	8
5.4 Чистка лезвия – защитного кольца лезвия – предохранительной пластины для ломтей	8
5.5 Замена кабеля питания	8
6 ЗАТОЧКА И СМАЗКА	9
6.1 Крепление заточного устройства к каретке	9
6.2 Заточка лезвия	9
6.3 Зачистка лезвия	9
6.4 Смазка пресс-пластины	9
6.5 Консервация аппарата	9
7 ПРИЛОЖЕНИЯ	
Рисунки	10-12
Электросхема	13-14
Деталировочный чертеж	15-17

1) ИНФОРМАЦИЯ О ЗАЩИТНЫХ УСТРОЙСТВАХ

1.1 ОБЩИЕ МЕРЫ ПРЕДОСТОРОЖНОСТИ

- К работе с данным слайсером допускается только специально обученный персонал, который обязан ознакомиться с правилами по безопасной эксплуатации, содержащимися в настоящем Руководстве.
- При смене персонала следует позаботиться о его своевременном обучении.
- Несмотря на то, что слайсер оборудован различными защитными устройствами, запрещается подносить руки близко к лезвию и к движущимся деталям.
- Перед проведением чистки либо техобслуживания отключите аппарат от сети электропитания: выньте штекер кабеля питания из разъема или переведите главный выключатель, подсоединенный к электросети, из положения I в положение 0.
- Периодически проверяйте состояние кабелей и электрических компонентов.
- Запрещается использовать слайсер для нарезки замороженных продуктов, рыбы и мяса с костями, а также для нарезки непищевых материалов.
- Если после многократных заточек диаметр лезвия уменьшился более, чем на **6 мм**, обратитесь в сервисный центр для его замены.
- Запрещается самостоятельно ремонтировать слайсер: обращайтесь к квалифицированным специалистам.

1.2 БЕЗОПАСНОСТЬ МЕХАНИЧЕСКИХ УЗЛОВ

Слайсеры производства C.EL.ME, информация о которых содержится в данном Руководстве, соответствуют основным требованиям по безопасности механических устройств согласно нормативным актам ЕЭС 89/392 - 91/368 - 93/44 - 93/68 – 98/37. Кроме того, по санитарно-гигиеническим условиям работы они отвечают директиве ЕЭС 89/109.

Безопасность обеспечивается благодаря:

- Применению фиксированного защитного кольца лезвия
- Блокиратору, который фиксирует лезвие в положении «толщина нарезки 0» при отцеплении каретки
- Различным защитным устройствам, установленным на загрузочном лотке

1.3 БЕЗОПАСНОСТЬ ЭЛЕКТРИЧЕСКИХ КОМПОНЕНТОВ

Электрические слайсеры сконструированы в соответствии с основными требованиями по безопасности, предусмотренными директивой ЕЭС 73/23 по низковольтному оборудованию; все необходимые испытания были произведены согласно нормативу CEI EN 60335-2-64

- Все слайсеры серии TOP оснащены защитным выключателем Start-Stop: благодаря этому устройству после временного отключения электроэнергии аппарат можно перезапустить только вручную.
- Мотор снабжен термopредохранителем.
- Специальная конструкция слайсеров препятствует попаданию рук в зону расположения электрических компонентов.

Благодаря полной изоляции электрических компонентов и хорошей сопротивляемости всех использованных материалов, слайсеры C.EL.ME могут устанавливаться и безопасно работать в помещениях с повышенной влажностью.

ВНИМАНИЕ: во время чистки аппарат запрещается поливать струями воды под давлением; для мойки следует использовать влажную ткань.

ВНИМАНИЕ: В соответствии с пунктом 1.7.2 "Предупреждения, касающиеся остаточных рисков" директив ЕЭС 89/392 и 91/368 следует иметь в виду, что вышеуказанные защитные устройства не полностью устраняют риск порезов лезвием, хотя и снижают его до минимума. Все защитные устройства и приспособления выполнены в строгом соответствии с нормативами.

2) ТЕХНИЧЕСКИЕ ХАРАКТЕРИСТИКИ

Технические характеристики слайсеров серии TOP:

- Привод, который осуществляется при помощи зубчатого редукторного двигателя
- Загрузочная каретка, скользящая на подшипниках из нержавеющей стали (запатентованная система)
- Специальное лезвие из закаленной хромированной стали
- Независимое съемное заточное устройство
- Большая опорная поверхность
- Безопасность в эксплуатации, чистке и техобслуживании
- Максимальная гигиеничность, которая обеспечивается благодаря особой конструкции всех деталей (закругленные углы), изготовленных из нержавеющей стали и анодированного алюминиевого сплава.

2.1 ТАБЛИЦА ТЕХНИЧЕСКИХ ПАРАМЕТРОВ, МАСС И ГАБАРИТОВ

TOP		220	250	275
МАКСИМАЛЬНЫЕ ГАБАРИТЫ	мм	450x370x355	510x410x365	530x410x410
МАССА НЕТТО	кг	11,8	13,2	14,3
МОЩНОСТЬ	Вт	140	155	200
ПОДКЛЮЧЕНИЕ К СЕТИ ЭЛЕКТРОПИТАНИЯ	В-Гц	230/1/50	230/1/50	230/1/50
СКОРОСТЬ ВРАЩЕНИЯ ЛЕЗВИЯ	об/мин	250	250	250
ДИАМЕТР ЛЕЗВИЯ	Ø мм	220	250	275
ПОЛЕЗНАЯ РЕЗКА	мм	200x150	215x173	215x185
УРОВЕНЬ ШУМА	дБ (А)	< 63	< 63	< 63

ВНИМАНИЕ: Электрические параметры каждого аппарата выбиты на шильдике с техническими данными двигателя – см. рис. 1. Их следует учитывать перед установкой и первым подключением.

2.2 КОМПЛЕКТНОСТЬ ПОСТАВКИ И ПЕРЕРАБОТКА УПАКОВОЧНОЙ ТАРЫ

Каждый слайсер упакован в прочный картонный короб с закругленными внутри краями, что исключает возможность каких-либо повреждений при перевозке. К слайсеру прилагаются:

- Декларация соответствия ЕЭС
- Руководство по эксплуатации и техобслуживанию
- Гарантийный талон (сертификат)

Все материалы упаковки (картон, пенопласт, крепежные металлические обручи и т.п.) относятся к разряду твердых городских отходов; их можно выкинуть в обычный мусорный контейнер.

Если аппарат устанавливается в стране, где действуют особые положения в области переработки упаковочных материалов, следуйте соответствующим требованиям.

3) МОНТАЖ

3.1 УСТАНОВКА АППАРАТА

Подключение слайсеров к сети электропитания должно производиться квалифицированным персоналом.

ВНИМАНИЕ! Помещение, в котором устанавливается аппарат, должно соответствовать нормативам по технике безопасности D.L. 626 и безопасной работе с электричеством CEI 64.8

Изготовитель не несет никакой ответственности за полученные травмы, а также за прямой и косвенный ущерб, понесенный в результате невыполнения вышеуказанных нормативов.

Оборудование устанавливается на ровную, сухую, устойчивую и достаточно широкую поверхность вдали от источников тепла и водопроводных кранов, на высоте около 80 см от пола, рядом с разъемом электропитания.

3.2 ПОДКЛЮЧЕНИЕ К СЕТИ ЭЛЕКТРОПИТАНИЯ

Слайсер снабжен кабелем питания, который подсоединяется к главному многополюсному выключателю 0-1, оснащенный термоманитным предохранителем с расстоянием между контактами ≥ 3 мм. Выключатель предохраняет оператора от случайного контакта с электрическими компонентами.

Аппарат следует заземлить в соответствии с действующим положением (CEI 64.8).

Изготовитель не несет никакой ответственности за полученные травмы, а также за прямой и косвенный ущерб, понесенный в результате невыполнения вышеуказанных требований.

Все слайсеры серии TOP оснащены **однофазными двигателями на 230В/1/50 Гц**. В случае, если напряжение не соответствует указанному, обратитесь к изготовителю либо к официальному дистрибьютору.

3.3 ТЕХНИКА БЕЗОПАСНОСТИ И ОБУЧЕНИЕ ОПЕРАТОРА

Квалифицированные специалисты, осуществляющие установку и подключение оборудования к сети электропитания, обязаны обучить оператора соответствующим правилам эксплуатации и техники безопасности, а также передать пользователю настоящее Руководство.

4) ЭКСПЛУАТАЦИЯ АППАРАТА

4.1 ОРГАНЫ УПРАВЛЕНИЯ СЛАЙСЕРОМ

Органы управления расположены на фронтальной панели слайсера – см. рис. 3-4

1. Выключатель ВКЛ.-ВЫКЛ. (перезапуск вручную)
2. Белая лампочка-индикатор работы слайсера
3. Ручка регулировки толщины нарезки ломтей
4. Круглая рукоятка блокировки лезвия – отцепления загрузочной каретки

4.2 РАЗМЕЩЕНИЕ ПРОДУКТА НА ЗАГРУЗОЧНОМ ЛОТКЕ И НАРЕЗКА

1. Перед помещением продукта на загрузочный лоток установите на 0 ручку регулировки толщины нарезки ломтей и выключите двигатель для предохранения лезвия от случайных толчков.
2. Размещенный на каретке продукт прижимается пресс-пластиной – см. рис.5.
3. Надавите рукой пресс-пластину и начните нарезку.
4. Когда продукт будет почти полностью нарезан, воспользуйтесь передней частью пресс-пластины, чтобы удерживать продукт прижатым к лезвию – см. стр. 6.
5. По окончании нарезки выключите двигатель и установите ручку регулировки толщины нарезки ломтей на 0. Снимите продукт с лотка.

ВНИМАНИЕ: Лезвие должно вращаться **ПРОТИВ ЧАСОВОЙ СТРЕЛКИ** - см. рис.2

5) ЧИСТКА И ТЕХОБСЛУЖИВАНИЕ

5.1 ОБЩАЯ ИНФОРМАЦИЯ И ПОДХОДЯЩИЕ МОЮЩИЕ СРЕДСТВА

Перед началом техобслуживания либо чистки убедитесь в том, что главный выключатель выключен, а штекер вынут из разъема электропитания.

Для исправной работы аппарата и длительного срока службы его следует ежедневно очищать. Несмотря на различные защитные устройства, будьте особенно осторожными при работе с лезвием во избежание порезов.

Слайсер чистится обычными нейтральными моющими средствами, не содержащими соду либо при помощи спирта.

Запрещается мыть съемные детали в посудомоечной машине, чтобы не повредить анодированное покрытие.

5.2 ОТЦЕПЛЕНИЕ КАРЕТКИ

1. Установите ручку регулировки толщины нарезки ломтей в положение “0”.
2. Разместите каретку перед лезвием, как это указано на рис. 8.
3. Вращайте круглую рукоятку блокировки лезвия – отцепления загрузочной каретки против часовой стрелки до тех пор, пока два предохранительных штифта полностью не войдут в соответствующие гнезда – см. рис. 9.
4. Снимите каретку с направляющих, как это указано на рис. 10.

Каретку можно мыть под струей воды. Чтобы установить каретку обратно, повторите все вышеуказанные действия в обратном порядке.

5.3 СНЯТИЕ КРЫШКИ ЛЕЗВИЯ

1. Вращая против часовой стрелки, отверните круглую рукоятку, расположенную с противоположной стороны лезвия.
2. Нажмите на рукоятку в направлении лезвия и освободите крышку лезвия от креплений – см. рис. 11.
3. Снимите крышку со слайсера – см. рис. 12.

Крышку лезвия можно мыть под струей воды.

5.4 ЧИСТКА ЛЕЗВИЯ – ЗАЩИТНОГО КОЛЬЦА ЛЕЗВИЯ – ПРЕДОХРАНИТЕЛЬНОЙ ПЛАСТИНЫ ДЛЯ ЛОМТЕЙ

При чистке лезвия будьте особенно внимательными во избежание порезов.

Лезвие чистится при помощи влажной ткани; для оптимального обезжиривания допускается добавление моющего средства. Лезвие следует тщательно ополаскивать (не под струей воды) и насухо вытирать.

Очень важно, чтобы применяемые моющие средства не были токсичными и обеспечивали максимальную гигиеничность.

Следите за тем, чтобы лезвие и внутренняя часть защитного кольца были идеально чистыми.

1. Протрите влажной тканью область, расположенную между лезвием и кольцом – см. рис. 13.
2. Вращая вручную лезвие, протрите его по всей окружности - см. рис. 14.
3. Для съема предохранительной пластины для ломтей отвинтите два винта - см. рис. 15.

Чтобы вновь собрать слайсер, повторите все вышеуказанные действия в обратном порядке.

5.5 ЗАМЕНА КАБЕЛЯ ПИТАНИЯ

Для замены кабеля питания обратитесь в сервисный центр.

6) ЗАТОЧКА И СМАЗКА

6.1 КРЕПЛЕНИЕ ЗАТОЧНОГО УСТРОЙСТВА К КАРЕТКЕ

Заточка имеет большое значение при эксплуатации слайсера. Она должна производиться каждый раз, когда нарезка становится неровной или когда лезвие начинает тянуть ломти.

Частота заточки зависит от интенсивности использования слайсера и от типа нарезаемых продуктов.

Перед началом заточки тщательно очистите весь аппарат и удалите остатки жира с лезвия.

1. Включите штекер в разъем.
2. Установите рукоятку с метками на максимальную толщину нарезки ломтей 15 мм.
3. Вставьте заточное устройство в отверстие на загрузочной лотке и закрепите его, вращая круглую рукоятку - см. рис.16.

6.2 ЗАТОЧКА ЛЕЗВИЯ

1. С помощью кнопки подведите наждак "А" вплотную к лезвию, отпустите кнопку – см. рис. 17.
2. Включите слайсер и удерживайте каретку таким образом, чтобы наждак "А" заточного устройства, вращающийся вместе с лезвием, соприкасался с ним в течение 5-10 секунд.

6.3 ЗАЧИСТКА ЛЕЗВИЯ

1. Для удаления шероховатостей нажмите кнопку наждака "В" и дайте обоим наждакам повращаться в течение нескольких секунд - рис.18.
2. После этого отпустите кнопку "В" и отведите от лезвия каретку с заточным устройством.
3. Выключите слайсер и снимите заточное устройство с каретки.

ВНИМАНИЕ: Наждак "А" служит для заточки, наждак "В" – исключительно для зачистки шероховатостей на лезвии. Во время заточки следите за тем, чтобы сохранялось изначальное углубление в лезвии. **Когда расстояние между кольцом и лезвием превысит 6 мм, замените лезвие.**

6.4 СМАЗКА ПРЕСС-ПЛАСТИНЫ

Подвижные детали пресс-пластины следует смазывать **белой вазелиновой мазью после каждой мойки.**

Запрещается использовать подсолнечное либо оливковое масло: это может полностью вывести из строя каретку слайсера – см. рис. 7.

6.5 КОНСЕРВАЦИЯ АППАРАТА

Если эксплуатация слайсера приостанавливается, отключите главный выключатель, установленный на стене, и произведите полную чистку всего аппарата и его аксессуаров.

Рекомендуется покрыть все детали слайсера белой вазелиновой мазью либо иным подходящим защитным веществом, имеющимся в продаже.

Для защиты от пыли аппарат следует накрыть чехлом из нейлона или другой ткани.

7) РИСУНКИ - BILDER - FIGURAS

Рис.1

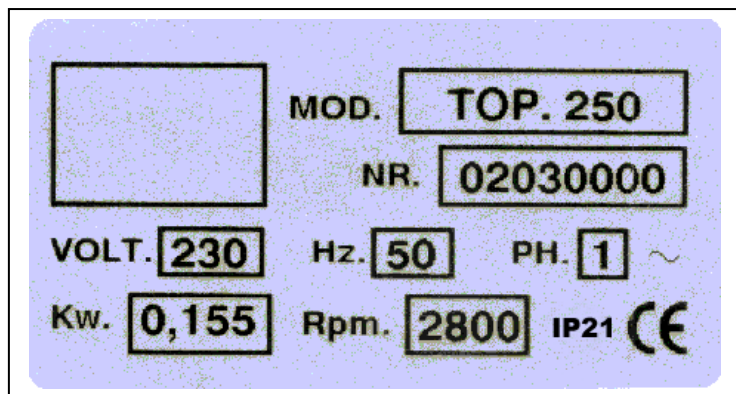


Рис.2



Рис.3

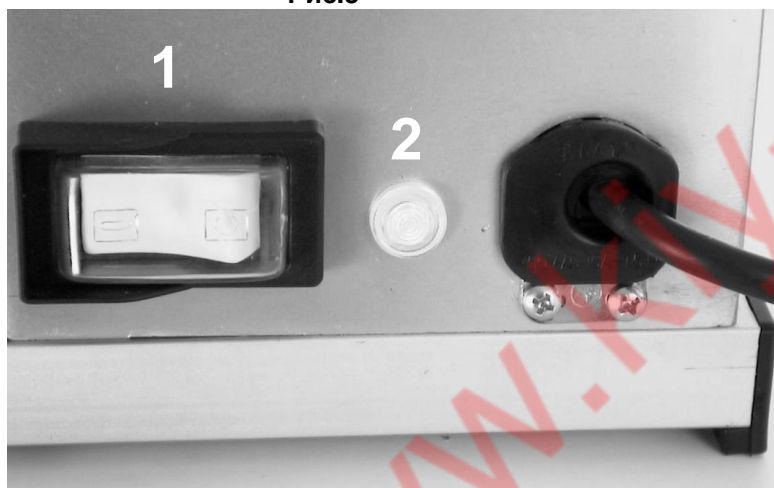
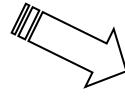
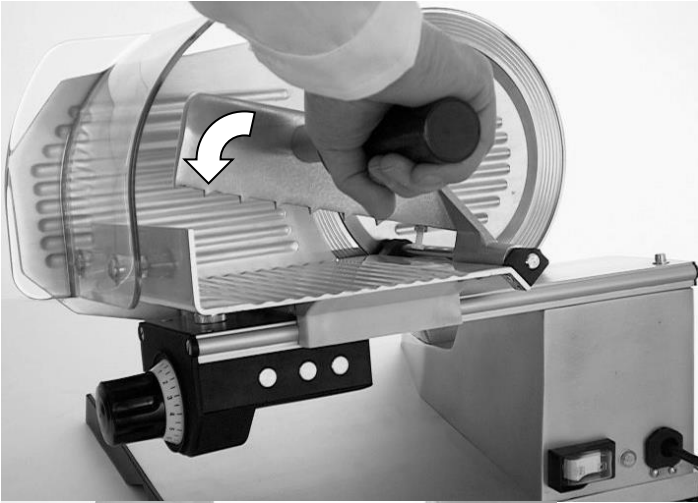


Рис.4



Рис.5

Рис.6



www.kiy-v.ua

РИСУНКИ - BILDER - FIGURAS

Рис.7



Рис.8

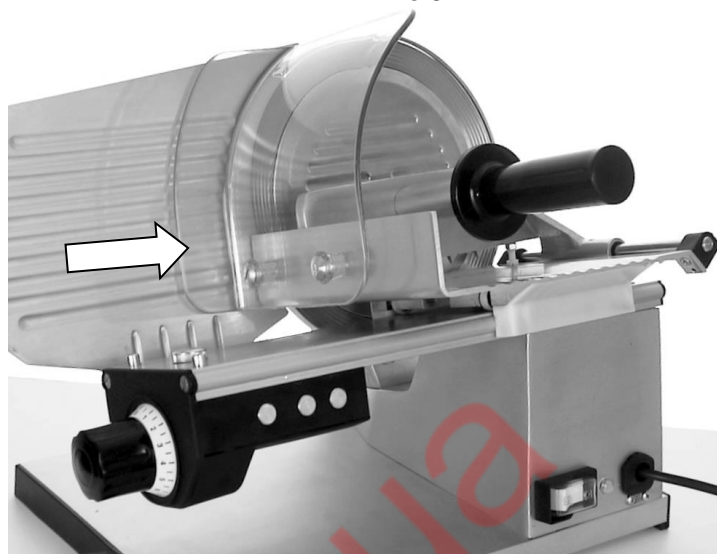


Рис.9

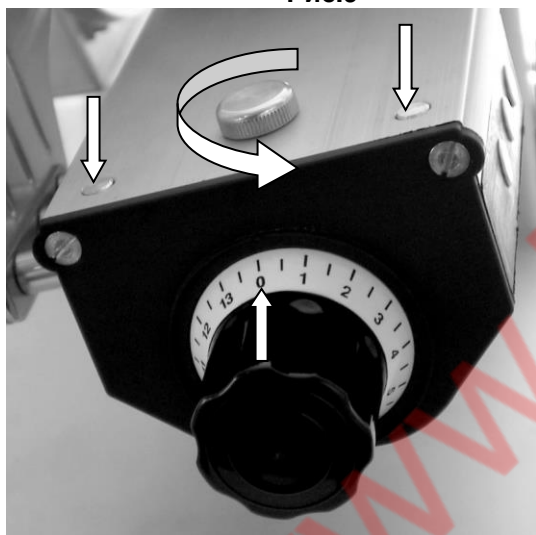


Рис.10

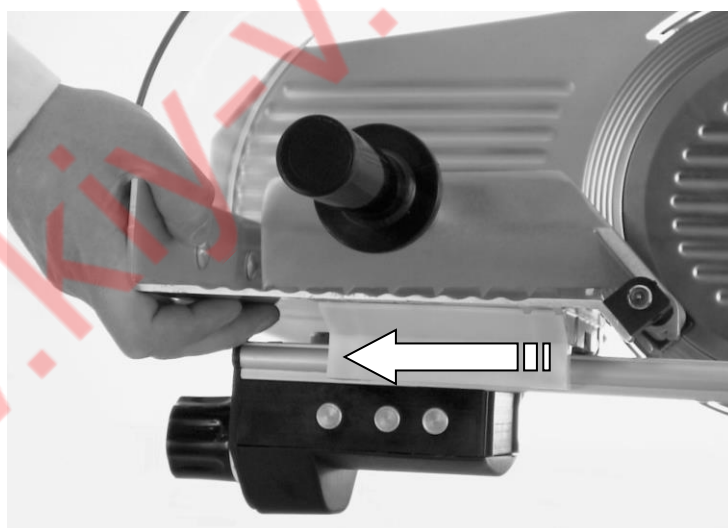
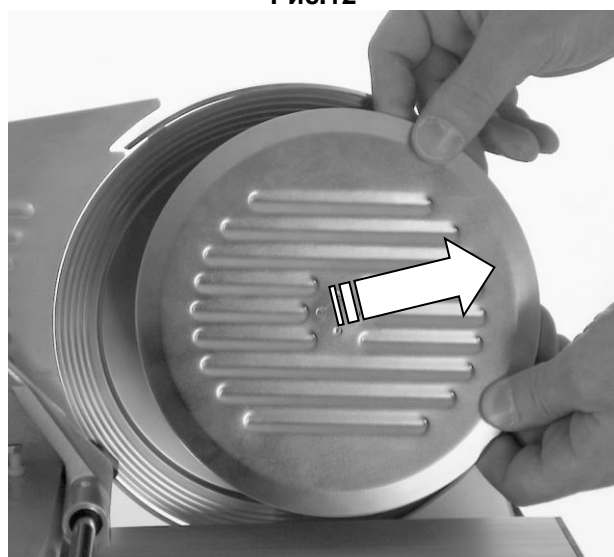


Рис.11



Рис.12



РИСУНКИ - BILDER - FIGURAS

Рис.13



Рис.14

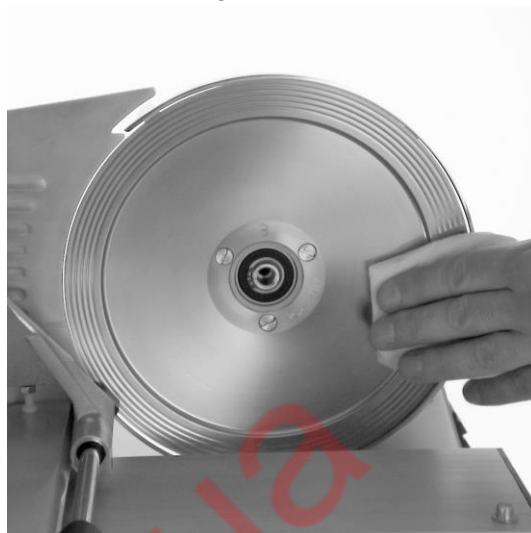


Рис.15



Рис.16



Рис.17

Рис.18



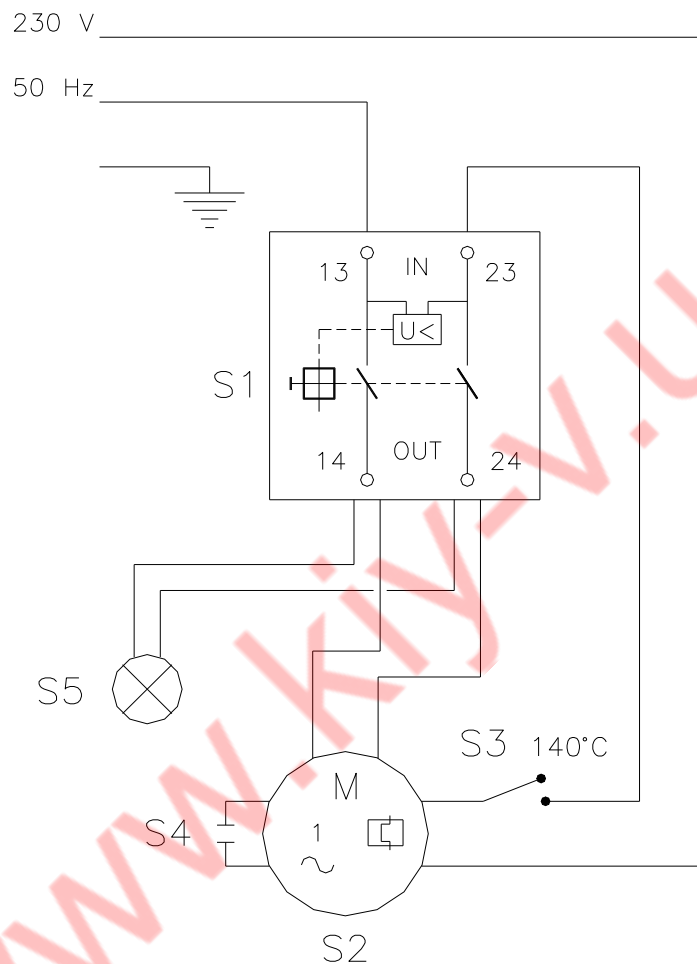
www.kiy-v.ua

ЭЛЕКТРОСХЕМА

www.kiy-v.ua

TOP 220-250-275

SCHEMA ELETTRICO
ELECTRIC DIAGRAM
SCHALTPLAN
SCHEMA ELECRTIQUE
ESQUEMA ELECTRICO



S1

INTERRUPTORE
SWITCH
SCHALTER
INTERRUPTEUR
INTERRUPTOR

S2

MOTORE
MOTOR
MOTOR
MOTEUR
MOTOR

S3

TERMICA MOTORE
THERMAL OVERLOAD
MOTORSCHUTZ
PROTECTION THERMIQUE
PROTECCION TERMICO

S4

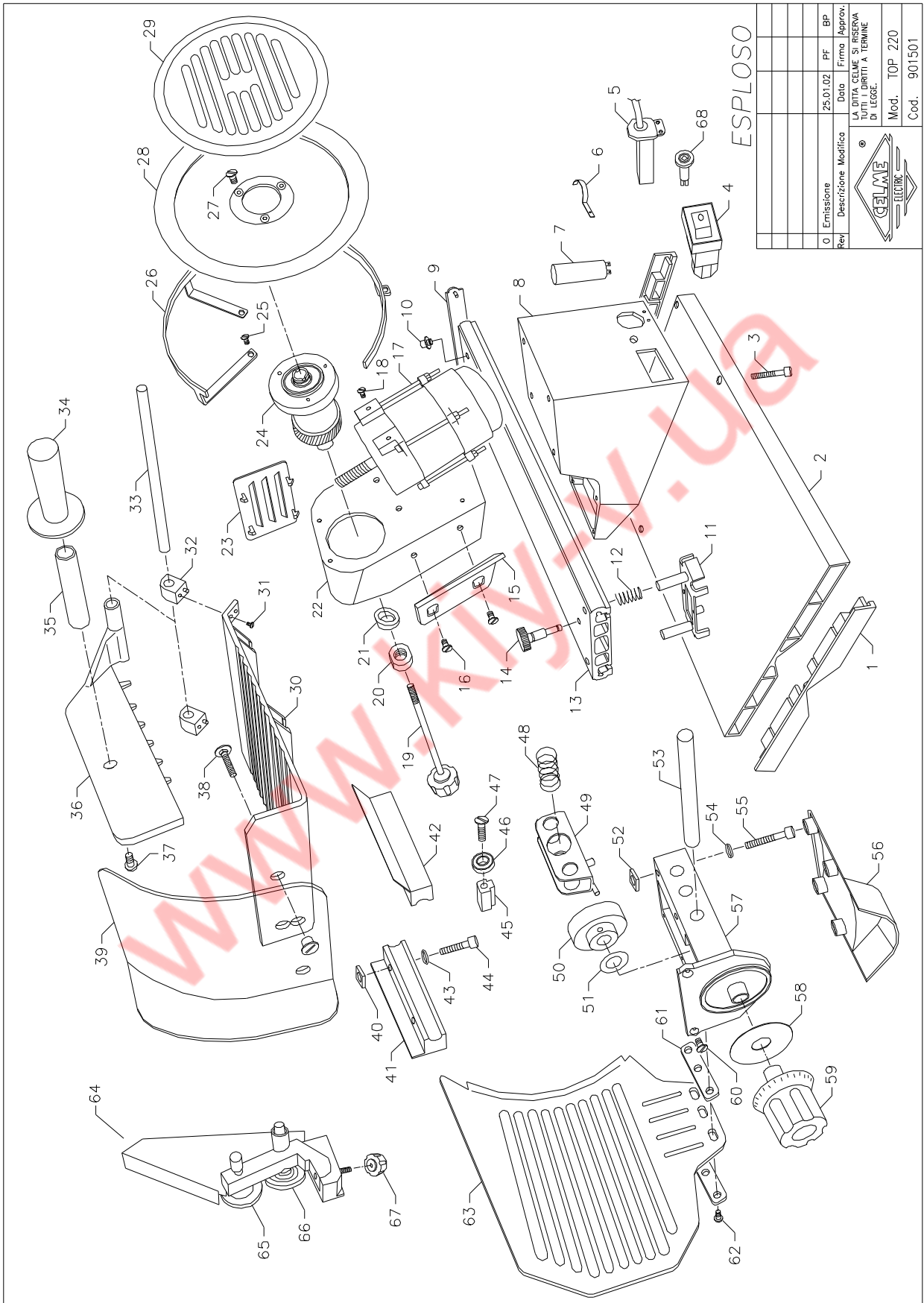
CONDENSATORE
CAPACITOR
KONDENSATOR
CONDENSATEUR
CONDENSATOR

S5

LAMPADINA
LIGHT
LICHT
VOYANT
PILOTO

Выключатель Двигатель Термопредохранитель Конденсатор Лампочка

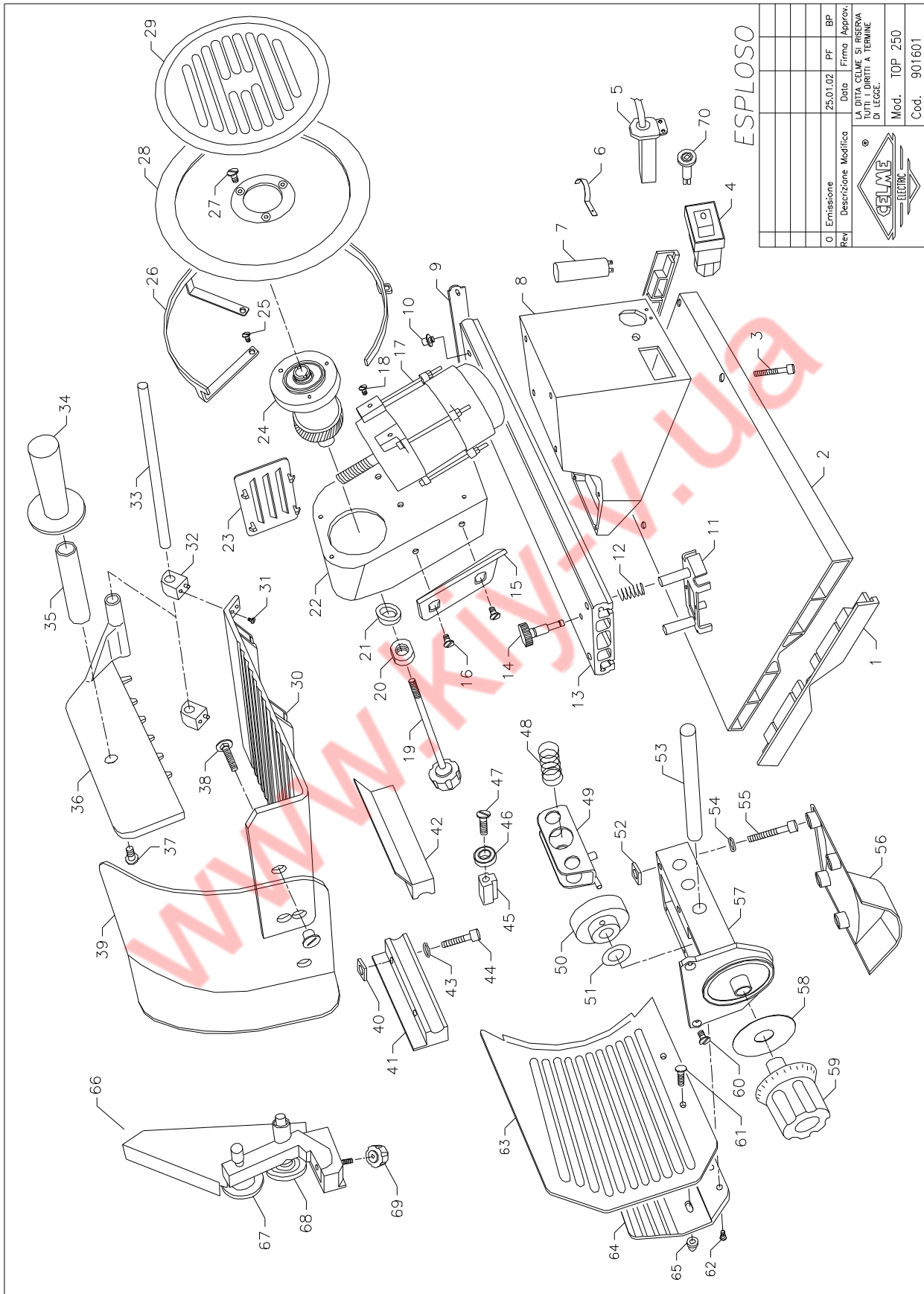
TOP 220 Ред.0




0	Emissione	25.01.02	PF	BP
Rev	Descrizione Modifica	Data	Firma	Approv.
	LA DITTA GELME SI RISERVA TUTTI I DIRITTI A TERME DI LEGGE.			
	Mod.	TOP 220		
	Cod.	901501		



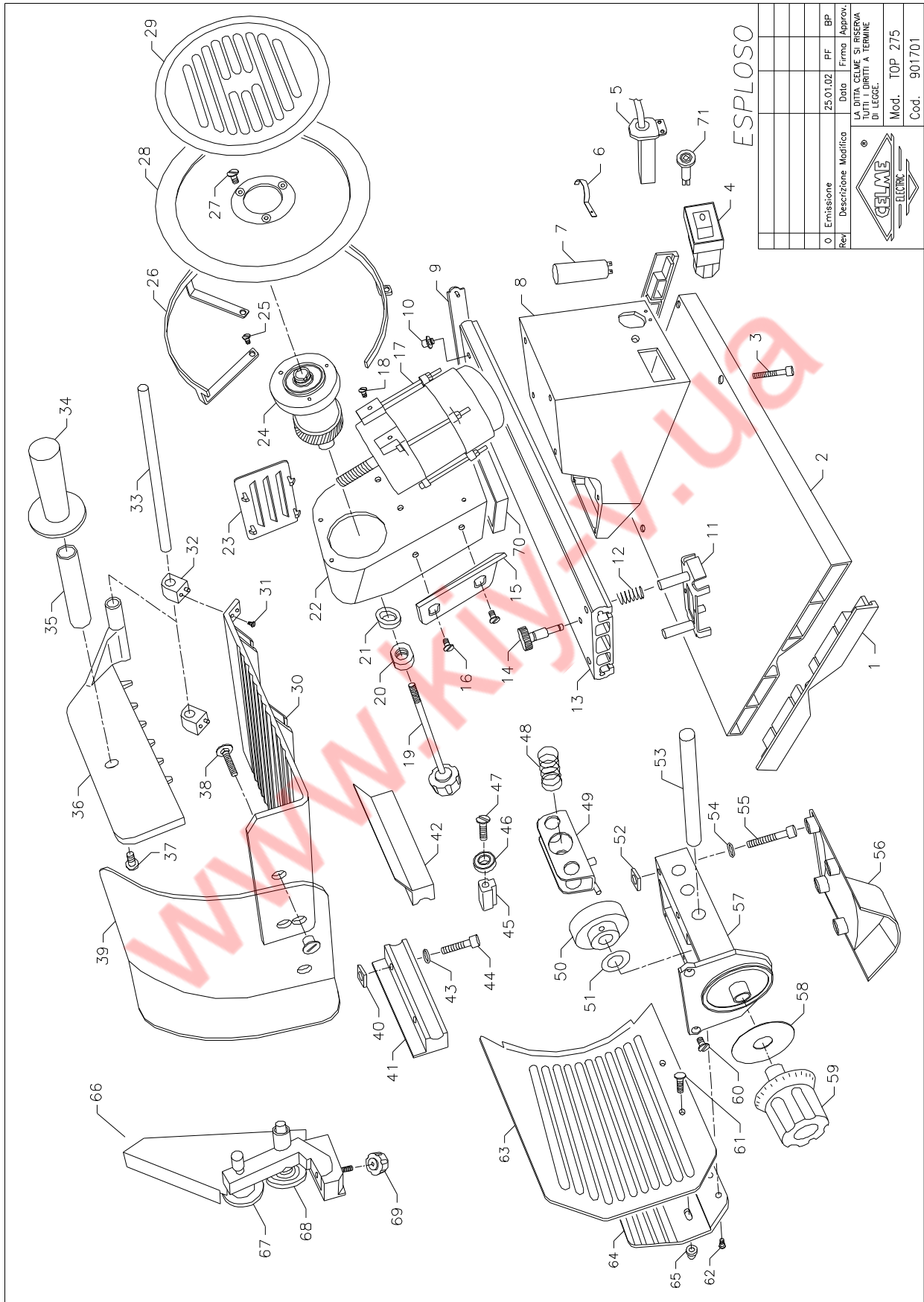
TOP 250 Ред.0



ESPLOSO

Rev	0	Emissione	25.01.02	PF	BP	Approv.
Descrizione	Modifica	Data	Firma	LA DITTA GELME SI RISERVA TUTTI I DIRITTI A TERMINI DI LEGGE.		
		Mod.		TOP 250		
		Cod.		901601		

TOP 275 Ред.0



ESPLOSO

0	Emissione	25.01.02	PF	BP
Rev	Descrizione	Modifica	Data	Firma
LA DITTA CELME SI RISERVA TUTTI I DIRITTI A TERMINI DI LEGGE.				
Mod.				TOP 275
Cod.				901701



**ДЕКЛАРАЦИЯ СООТВЕТСТВИЯ ЕЭС - CE CONFORMITY DECLARATION
- CE KONFORMITAETSERKLAERUNG - DECLARATION DE CONFORMITE
CE - DECLARATION DE CONFORMIDAD CE**



Нижеподписавшийся официальный представитель фирмы заявляет, что СЛАЙСЕРЫ:
The undersigned authorized officer of the firm, declares that the SLICERS listed hereunder:
Der Unterzeichner, gesetzlicher Vertreter der Firma,erkläert, dass die naechstenden beschriebenen
AUFSCHNITTMASCHINEN:
Je sussigné, représentant légal, déclare que les MACHINES A TRANCER énumérés ci -après:
El suscrito, representante legal de la Sociedad, declara que las CORTADORAS DE FIANDRE indicados a
continuacion:

TOP 220 MN <input type="checkbox"/>	TOP 250 MN <input type="checkbox"/>	TOP 275 MN <input type="checkbox"/>
-------------------------------------	-------------------------------------	-------------------------------------

N°

соответствуют требованиям следующих директив:
Are in compliance with the following directives:
Mit don Vorschriften konform sind, die in den folgenden Richtlinien:
Sont conformes aux prescriptions des directives suivantes:
Respetan las prescripciones contenida en las siguientes:

73/23CEE - 89/336CEE - 89/109CEE - 98/37CEE

а также следующим нормативным актам:
And with the following standards:
Und Normen stehen:
Et des normes ci-après:
Y en las siguientes normas:

**EN 60335-2-64 - CEI EN 55014 - CEI EN 55104
EN 61000-3-2 - EN 61000-3-3 - EN 1974**



Celme srl
Via Montenero, 1
20060 Truccazzano (MI)

Airoldi Antonio
Председатель совета директоров
Airoldi Antonio