



## Гриль Саламандра SGE-938, SGE-570

### Посібник з експлуатації та технічного обслуговування



Зберігайте посібник користувача протягом життєвого циклу пристрою  
Усі технічні та експлуатаційні характеристики, габаритні розміри та розрахункові  
характеристики, представлені в цьому Посібнику, можуть бути змінені без  
попередження.

## Увага:

1. Цей прилад має бути заземлений.
2. Не використовуйте душ для миття.

Грилі саламандра серії SGE мають зручне керування, гарну конструкцію, що дозволяє економити електрику та швидко розігрівати їжу. Підходить для ресторанів, супермаркетів, готелів, кафе, їдалень та ін.

### 1. Основні параметри

Модель	Розмір (мм)	Вага (кг)	Напруга (В)	Потужність (кВт)
SGE-938	580x390x380	14,5	220	2,2
SGE-570	610x310x280	11	220	2

### 2. Транспортування та зберігання

Під час транспортування пристрій не повинен перевертатися або піддаватися вібрації. Пристрій не можна зберігати довго на свіжому повітрі; його необхідно зберігати у добре вентильованому приміщенні.

### 3. Безпека

- а) Пристрій потрібно розмістити на стійку поверхню, права та ліва стінки повинні бути щонайменше 10 см від стіни або інших перешкод. Задня стінка повинна бути щонайменше 20 см від стіни або інших перешкод.
- б) Робоча напруга повинна відповідати напрузі джерела живлення.
- в) Користувач повинен встановити первинний пристрій відключення та захист від протікання у фіксованому перемикачі потужності перед використанням.
- г) Перед використанням перевірте, щоб усі електричні елементи були правильно з'єднані, чи правильно зроблено аварійне заземлення.
- д) Перед зміною кабелю живлення використовуйте кабель того ж розміру, і його заміну повинен здійснювати професіонал.
- е) Встановленням та ремонтом пристрою повинен займатися кваліфікований фахівець.

### 4. Експлуатація

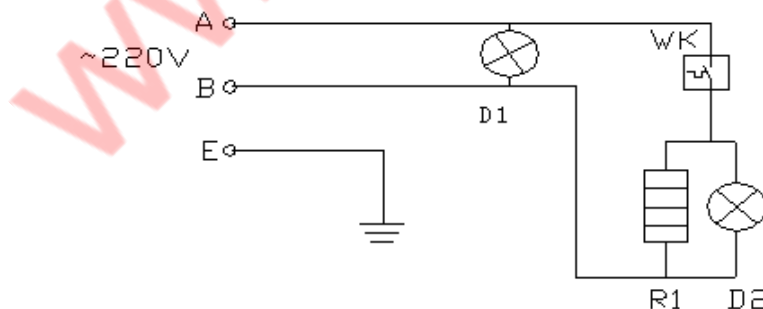
- а) Термостат встановлений спереду, він контролює температуру нагріву тону, а також відповідає за температуру всередині тону.

- b) При підключенні до живлення світиться зелена лампа, живлення подається до пристрою, увімкніть регулятор температури. Увімкніть його та поверніть до потрібної температури. В цей час жовта реле лампа горить. Коли температура внутрішнього контейнера піднімається до необхідної температури, регулятор температури може вимкнути подачу живлення автоматично, тим часом лампа реле гасне, а тен перестає працювати. Температура знижується повільно, регулятор температури автоматично повторює цей процес, що забезпечує постійну температуру у внутрішньому контейнері.
- c) Якщо виникає незвичайна ситуація, необхідно зупинити пристрій. Тільки після того, як ретельно було перевірено та виправлено несправність, його можна знову використовувати.
- d) Під час миття та обслуговування пристрою вимикайте живлення.
- e) Щоразу після використання, ви можете помити поверхню пристрою вологою серветкою без корозивних засобів.
- f) Уникайте потрапляння пристрою під прямий потік води, інакше можуть бути пошкоджені електричні компоненти пристрою.

## 5. Утилізація

Не варто викидати пристрій у звичайні сміттєві баки, утилізуйте відповідно до чинних нормативів.

## 6. Аксесуари: Пляшка масла, сітка барбекю



R1-Heat resistance

D1-Indicator light of power

D2-Indicator light of heat WK1-Temperature controller