



HURAKAN

ПАСПОРТ

СОКООХОЛОДЖУВАЧ

**МОДЕЛІ: HKN-LSJ18x1, HKN-LSJ18x2,
HKN-LSJ18x3**



EAC

ВСТУП

ШАНОВНІ ПАНОВЕ!

Ви придбали професійне обладнання. Перш ніж Ви приступите до роботи з ним, обов'язково ознайомтеся з цим Паспортом та зберігайте його протягом усього терміну експлуатації.

Пам'ятайте, що, виконуючи всі вказівки, викладені в цьому Паспорті, Ви продовжите термін експлуатації обладнання і уникнете травм обслуговуючого персоналу.

Ми сподіваємося, що наші рекомендації максимально полегшать роботу з обладнанням.

ПРИЗНАЧЕННЯ

Дане обладнання призначене для використання на підприємствах громадського харчування та застосовується для охолодження та роздачі напоїв.

ТЕХНІЧНІ ХАРАКТЕРИСТИКИ

Модель	HKН-LSJ18x1	HKН-LSJ18x2	HKН-LSJ18x3
Місткість, л	18	18x2	18x3
Потужність, кВт	0,2	0,3	0,35
Параметри електромережі,	220	220	220
Температура охолодженого напою, °С	7-12	7-12	7-12
Габаритні розміри, мм	345x445x700	460x445x700	710x445x700
Маса, кг	20	28	39

ТЕХНІКА БЕЗПЕКИ

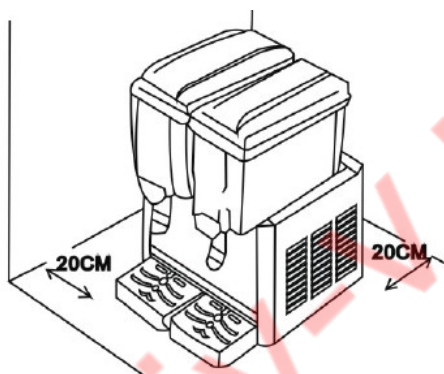
1. Встановлення обладнання та підключення до електромережі повинні здійснюватись лише кваліфікованими фахівцями.
2. Для підключення однофазного обладнання має використовуватися трипровідна схема із заземленням.
3. Обладнання має бути встановлене на рівній горизонтальній поверхні. Поверхня має бути сухою та чистою.
4. Використання обладнання за призначенням не допускається.
5. У процесі роботи кришка бункера має бути закрита.
6. Не дозволяється залишати увімкнене обладнання без нагляду.
7. Забороняється проводити роботи з обслуговування обладнання, не відключивши електроживлення.
8. У разі виникнення будь-яких несправностей слід звертатися до фахівців служб сервісу.

ПЕРЕД ПЕРШИМ ВКЛЮЧЕННЯМ

1. Розпакуйте обладнання, видаліть усі пакувальні матеріали.
2. Огляньте обладнання щодо зовнішніх пошкоджень.

ВСТАНОВЛЕННЯ ОБЛАДНАННЯ

1. Встановіть сокоохолоджувач на стійку горизонтальну поверхню. Поверхня повинна бути сухою, чистою та витримувати вагу обладнання.
2. Устаткування необхідно захистити від потрапляння прямих сонячних променів.
3. По периметру сокоохолоджувача має бути не менше 15-20 см вільного простору для забезпечення належної циркуляції повітря.



4. Підключіть електроживлення.

ЕКСПЛУАТАЦІЯ

1. При заливці напою в бункер слідкуйте за рівнем. Забороняється заливати в бункер напій вище за допустимий рівень. Це може призвести до потрапляння рідини всередину механізму, що перемішує, і вивести обладнання з ладу.
2. Температура напоїв, що заливаються, не повинна перевищувати 35°C, інакше це негативно позначиться на системі охолодження і може призвести до швидкого виходу обладнання з ладу.
3. Щоб увімкнути режим охолодження, натисніть на відповідний перемикач, запуститься вентилятор охолодження компресора, система охолодження запрацює. Після цього запуститься механізм перемішування.
4. Після досягнення прийнятної температури напою, піднесіть склянку до отвору для роздачі і злегка натисніть на важіль, напій надходитиме в склянку.
5. Після досягнення заданої температури напою пристрій перестане його охолоджувати, компресор періодично включатиметься в автоматичному режимі для її підтримки.
6. Цикл охолодження повинен завжди завершуватись у штатному режимі. Тому обладнання необхідно перезапустити протягом 5 хвилин після випадкового відключення та вимкнути, якщо це необхідно, за допомогою перемикача.

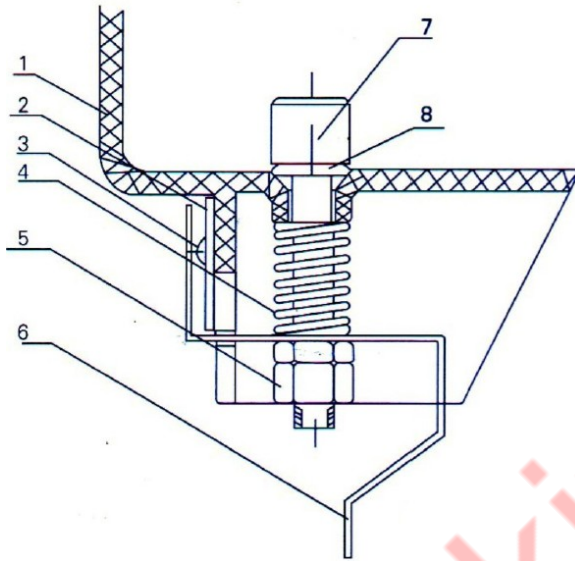
ОБСЛУГОВУВАННЯ ТА ДОГЛЯД

Перед виконанням будь-яких робіт з обслуговування необхідно вимкнути електроживлення.

Не допускається використовувати для очищення обладнання абразивні матеріали, металеві губки та щітки, колючі та ріжучі предмети, агресивні хлорсодержащіе засоби для чищення, бензин, кислоти, луги та розчинники.

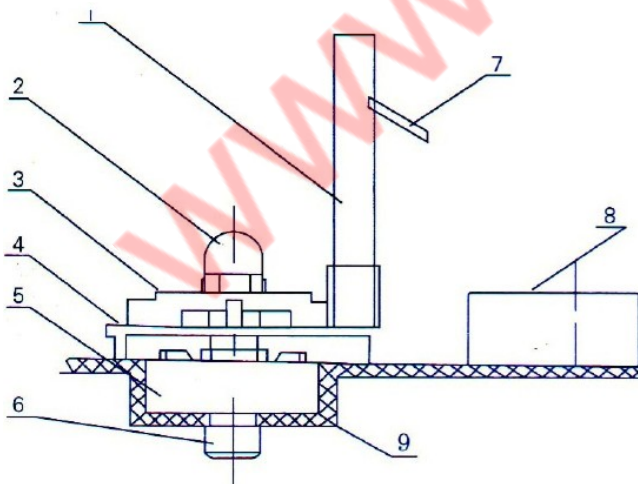
Не допускається мити знімні вузли обладнання в посудомийній машині.

1. З метою дотримання санітарних норм вчасно мийте та ретельно доглядайте компоненти обладнання.
2. Для очищення системи подачі напою: відкрутіть гайку [5] або поверніть вивідну шийку на 90° і зніміть її.



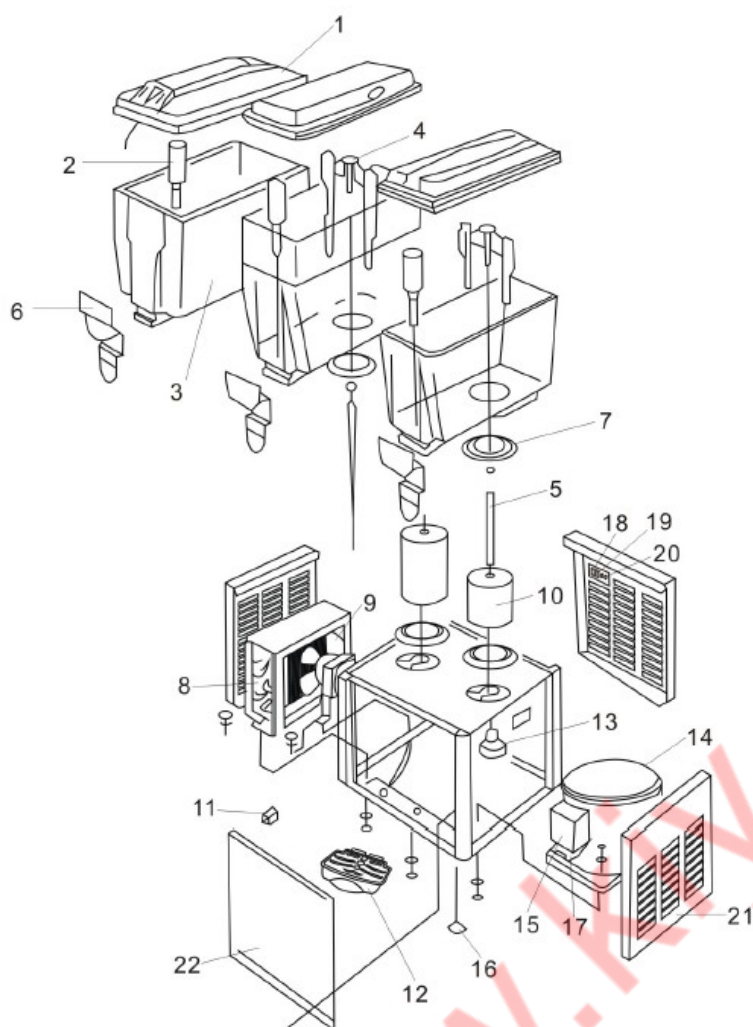
№	Найменування
1	Бункер
2	Пластина
3	Саморізи
4	Пружина
5	Гайка
6	Пластина подачі напою
7	Втулка
8	Прокладка

3. Для очищення бункера: відкрутіть гайку [2], зніміть прокладку [3], дозатор [4] та колесо з лопатками [5].



№	Найменування
1	Трубка охолодження
2	Гайка
3	Прокладка
4	Дозатор
5	Колесо з лопатками
6	Напрямна позиціонування
7	Охолоджувач, що впорскує
8	Випарник
9	Бункер

ОСНОВНІ ВУЗЛИ ТА ЕЛЕМЕНТИ КОСТРУКЦІЇ



№	Найменування
1	Кришка
2	Трубка із нерж. стали
3	Бункер
4	Лопать міксера
5	Вал міксера
6	Пластина подачі напою
7	Кільце ущільнення
8	Конденсатор
9	Вентилятор
10	Випарник
11	Термостат
12	Лоток для збирання рідини
13	Мотор міксера
14	Компресор
15	Фільтр
16	Ніжки
17	Кнопка увімкн./вимк. живлення
18	Перемикач охолодження
19	Перемикач міксера
20	Перемикач нагрівання
21	Ліва та права панелі
22	Передня та задня панелі