

**ВНИМАНИЕ!!! ОБОРУДОВАНИЕ ПРЕДНАЗНАЧЕНО ТОЛЬКО ДЛЯ
КОММЕРЧЕСКОГО ИСПОЛЬЗОВАНИЯ!!!**

РУКОВОДСТВО ПО ЭКСПЛУАТАЦИИ

МИКСЕРЫ ПЛАНЕТАРНЫЕ

СЕРИИ: LM



ОБЯЗАТЕЛЬНО К ПРОЧТЕНИЮ ПЕРЕД РАБОТОЙ!

Для того чтобы в полной мере использовать функции этого устройства и сократить ненужные повреждения, пожалуйста, хорошо изучите это руководство непосредственно перед использованием.

Предупреждение! Любое переоборудование, неправильная установка, регулирование и неправильное обслуживание могут привести к неполадкам изделия.

Пожалуйста, свяжитесь с поставщиком, если не знакомы с работой устройства, перед использованием пользователь должен быть проконсультирован профессионалом.

Предупреждение! Для вашей безопасности, не помещайте и не храните огнеопасные жидкости, газ и другие вещества рядом с устройством.

Предупреждение! Миксер для напитков предназначен только для приготовления коктейлей, молочных напитков, напитков типа смузи, соусов, пюре.

Безопасность работы прибора гарантирована лишь при пользовании его по назначению. Все технические вмешательства, в том числе монтаж и ремонт, предпринимаются исключительно квалифицированными специалистами сервисной службы.

Внимание!!! Любое отклонение от пользования по прямому назначению и/или другое использование прибора запрещено и является использованием не соответствующему прямому назначению. Претензии любого рода к изготовителю и/или его представителю по поводу нанесённого ущерба в результате пользования прибором не по назначению исключены. За весь ущерб при пользовании прибором не по назначению отвечает сам потребитель.

Внимание!!! Чтобы уменьшить риск получения травм, при пользовании механическим или электрическим оборудованием неукоснительно соблюдайте основные нормы и правила техники безопасности, в том числе изложенные в данном пособии.

Описание

Профессиональные планетарные миксеры ТМ RAUDER серии LM, предназначены для смешивания продуктов, замесов жидкого теста (блины, блинчики), а также приготовления соусов, майонезов, кремов и др. Процесс замешивания обеспечивается за счет вращения различных рабочих органов из комплекта поставки изделия, орган вращается вокруг своей оси и вокруг оси чаши (дежи).

Станина миксеров выполнена из качественного чугуна, дежа и насадки (венчик, крюк, лопатка) из нержавеющей стали 304. Все миксеры ТМ RAUDER имеют зубчатую передачу. Внутри корпуса располагается электрический двигатель. Кнопки управления размещаются непосредственно на корпусе. ТМ RAUDER

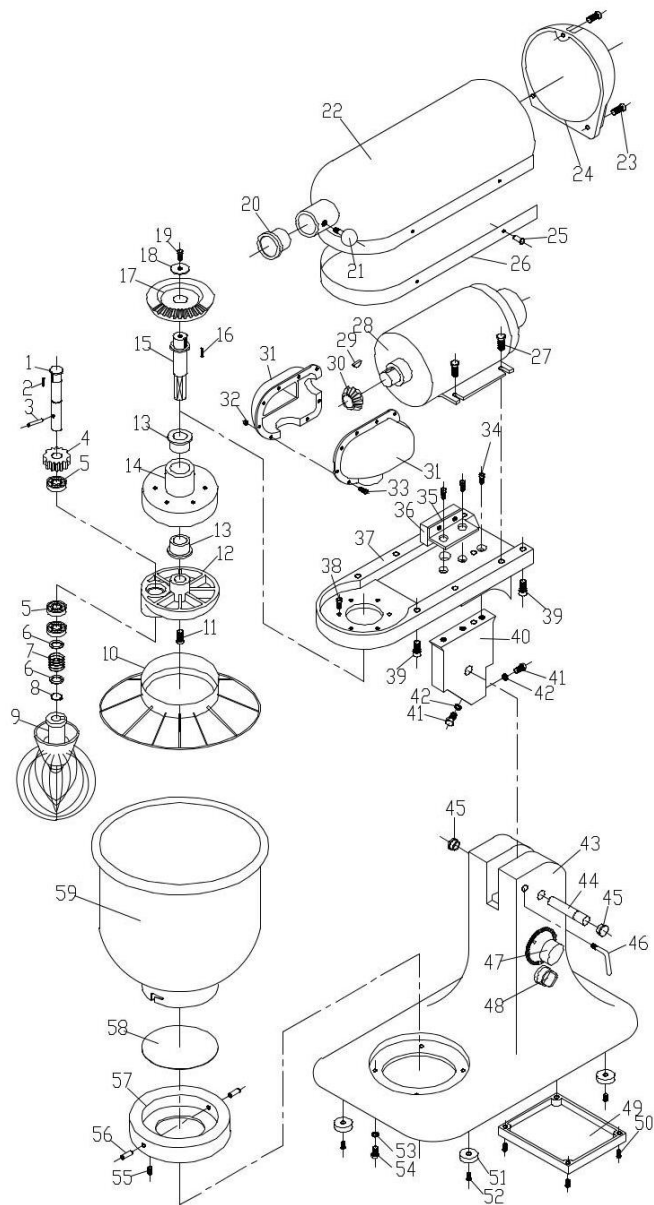
Профессиональные планетарные миксеры LM -7, LM -10, LM -15, LM -20, LM -30, LM -40- настольные модели. LM -50 - напольная модель.

Технические характеристики

| Модель | Скорость вращения, об/мин | Напряжение (В) | Мощность (кВ) | Габаритный размер, мм | Объем дежи, л | Вес, кг |
|--------|-----------------------------|----------------|---------------|-----------------------|---------------|---------|
| LM -7 | Вариатор, 80 - 660 | 220 | 0,35 | 400x250x390 | 7 | 23 |
| LM -10 | I – 90/ II - 160/ III - 300 | 220 | 0,37 | 380x350x640 | 10 | 67 |
| LM -15 | I – 90/ II - 160/ III - 300 | 220 | 0,37 | 430x360x670 | 15 | 69 |
| LM -20 | I – 105/II - 180/III - 300 | 220 | 1,1 | 500x430x760 | 20 | 92 |
| LM -30 | I – 110/II - 200/III - 420 | 220 | 1,5 | 470x430x880 | 30 | 104 |
| LM -40 | I – 65/II - 102/III - 296 | 220 | 2,0 | 610x500x1050 | 40 | 170 |
| LM -50 | I – 74/II - 141/III - 277 | 380 | 2,2 | 710x630x1350 | 50 | 390 |

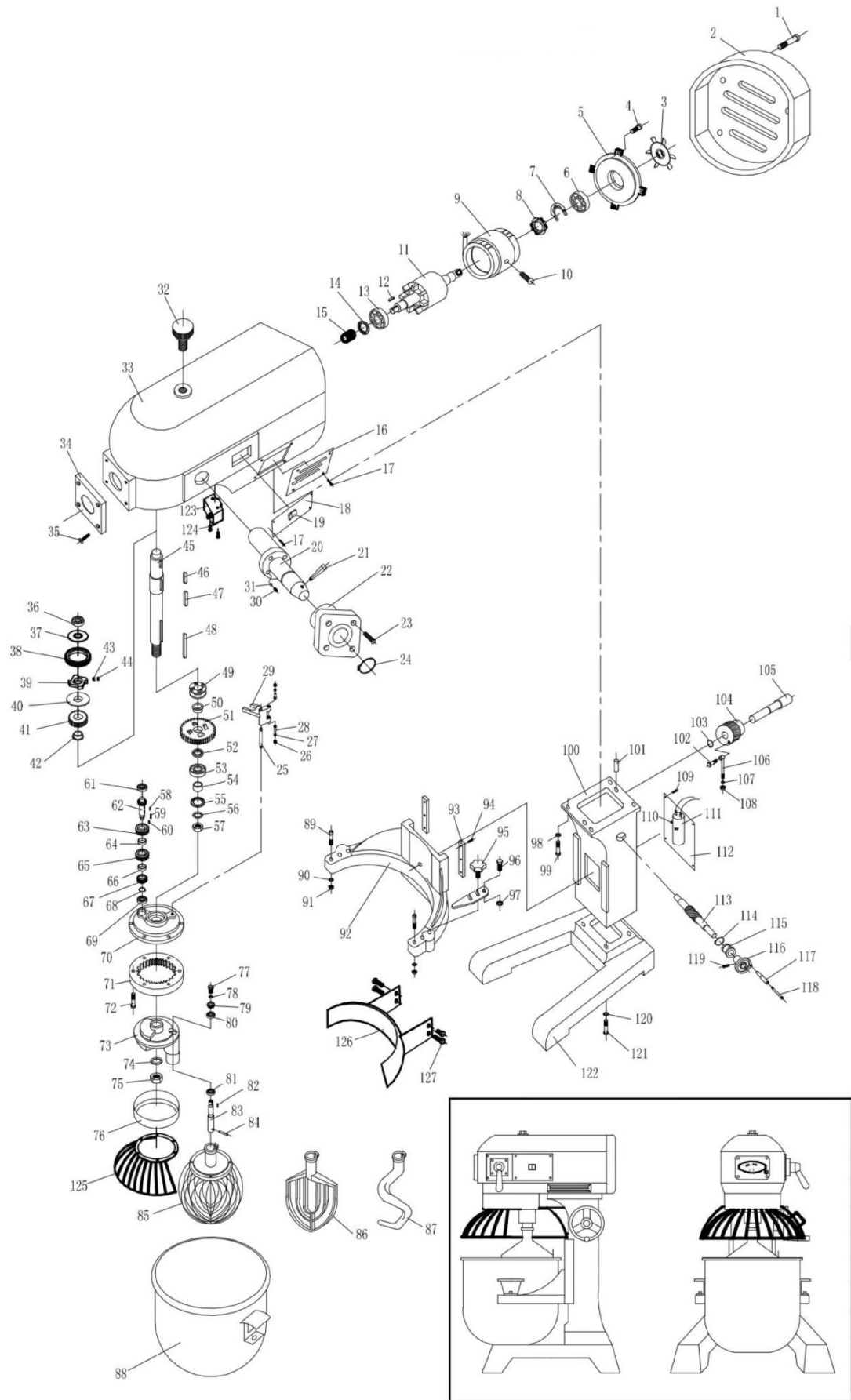
Материал станины - чугун; насадки и дежа - сталь нержавеющая, вариатор скорости, зубчатая передача

| № | Название | Кол-во |
|-----|--------------------------------|--------|
| 1. | Вал привода насадки | 1 |
| 2. | Шпонка 5X12 | 1 |
| 3. | Штифт 5X20 | 1 |
| 4. | Шестерня вращения насадки | 1 |
| 5. | Подшипник 6901 | 2 |
| 6. | Шайба | 2 |
| 7. | Пружина | 1 |
| 8. | Стопорное кольцо d12 | 1 |
| 9. | Венчик | 1 |
| 10. | Защитный кожух | 1 |
| 11. | Винт М5Х20 | 1 |
| 12. | Планетарный держатель шестерни | 1 |
| 13. | Втулка вала | 1 |
| 14. | Передающая муфта | 1 |
| 15. | Главный вал | 1 |
| 16. | Шпонка 5X14 | 1 |
| 17. | Коническая шестерня | 1 |
| 18. | Шайба | 1 |
| 19. | Винт М5Х20 | 1 |
| 20. | Передняя крышка | 1 |
| 21. | Стопор крышки | 1 |
| 22. | Корпус | 1 |
| 23. | Винт М4Х20 | 3 |
| 24. | Задняя крышка | 1 |
| 25. | Винт 2.5Х5 | 4 |
| 26. | Молдинг | 1 |
| 27. | Винт М5Х20 | 4 |
| 28. | Двигатель | 1 |
| 29. | Шпонка 3Х10 | 1 |
| 30. | Активная коническая шестерня | 1 |
| 31. | Корпус редуктора | 1 |
| 32. | Гайка М4 | 8 |
| 33. | Винт М4Х10 | 8 |
| 34. | Винт М8х30 | 3 |
| 35. | Соединительная пластина | 1 |
| 36. | Микропереключатель | 1 |
| 37. | Днище головки | 1 |
| 38. | Винт М5Х20 | 6 |
| 39. | Винт М5Х25 | 8 |
| 40. | Соединительная пластина | 1 |
| 41. | Винт М8Х10 | 2 |
| 42. | Шайба 8 | 2 |
| 43. | Ножка | 1 |
| 44. | Палец | 1 |
| 45. | Заглушка | 2 |
| 46. | Ручка блокировки | 1 |
| 47. | Переключатель скорости | 1 |
| 48. | Переключатель | 1 |
| 49. | Нижняя крышка | 1 |
| 50. | Винт М5Х15 | 4 |
| 51. | Ножки | 4 |
| 52. | Винт М5Х12 | 4 |
| 53. | Винт М6Х15 | 4 |
| 54. | Гайка 6 | 4 |
| 55. | Винт М5Х6 | 1 |
| 56. | Потайной винт 5Х16 | 2 |
| 57. | Патрон | 1 |
| 58. | Накладка | 1 |
| 59. | Чаша | 1 |



Деталировка LM – 7

Деталировка LM -10, LM -15, LM -20



| № | Название | Кол-во | № | Название | Кол-во |
|-------|----------------------------|--------|------|--------------------------------|--------|
| 1. | Винт М5х25 | 4 | 65. | Червяк z=24 | 1 |
| 2. | Задняя крышка | 1 | 66. | Рукав входного вала | 1 |
| 3. | Вентилятор двигателя | 1 | 67. | Шестерня (А) z=18 | 1 |
| 4. | Винт М6х30 | 4 | 68. | Оснастка пружины 17 | 1 |
| 5. | Прокладка | 1 | 69. | Подшипник 6001 | 1 |
| 6. | Подшипник 6203 | 1 | 70. | Нижняя покрывка | 1 |
| 7. | Нижняя пластина | 1 | 71. | Кольцевая шестерня z=57 | 1 |
| 8. | Центробежный переключатель | 1 | 72. | Винт М6х25 | 6 |
| 9. | Статор | 1 | 73. | Держатель планетарной шестерни | 1 |
| 10. | Винт М6х30 | 1 | 74. | Шайба 12 | 1 |
| 11. | Ротор | 1 | 75. | Гайка М12 | 1 |
| 12. | Штифт 3х25 | 1 | 76. | Кольцо | 1 |
| 13. | Подшипник 6203 | 1 | 77. | Винт М6х20 | 1 |
| 14. | Сальник 17х35х10 | 1 | 78. | Шайба 6 | 1 |
| 15. | Основной червь передачи | 1 | 79. | Планетарная шестерня z=17 | 1 |
| 16. | Окошко | 2 | 80. | Подшипник 6203 | 1 |
| 17. | Винт М4х6 | 8 | 81. | Подшипник 6004 | 1 |
| 18. | Этикетка | 1 | 82. | Дюбель 5х20 | 1 |
| 19. | Переключатель | 1 | 83. | Перемешивающий вал | 1 |
| 20. | Эксцентриковый вал | 1 | 84. | Прямой контакт | 1 |
| 21. | Ручка переключателя | 1 | 85. | Перемешивающий шарик | 1 |
| 22. | Накладка перемещения | 1 | 86. | Мешалка | 1 |
| 23. | Винт М6х14 | 4 | 87. | Тестомешалка | 1 |
| 24. | Пружина d18 | 1 | 88. | Загрузочная чаша | 1 |
| 25. | Вильчатый вал | 1 | 89. | Контактный анкер | 1 |
| 26. | Регулирующая гайка | 2 | 90. | Проволочная губка | 2 |
| 27. | Пружина | 2 | 91. | Гайка М8 | 2 |
| 28. | Вилочный контакт | 2 | 92. | Щуп | 1 |
| 29. | Вилочный переключатель | 1 | 93. | Плоский зажим | 2 |
| 30. | Пружинка позиционирования | 2 | 94. | Винт М6х16 | 6 |
| 31. | Стальной шарик ф6 | 2 | 95. | Стопорный штифт | 2 |
| 32. | Резьбовой винт | 2 | 96. | Винт М6х20 | 2 |
| 33. | Корпус | 1 | 97. | Шайба 6 | 2 |
| 34. | Накладка смотрового окна | 1 | 98. | Кольцо шайбы | 4 |
| 35. | Винт М5х15 | 4 | 99. | Винт М8х35 | 4 |
| 36. | Подшипник 6203 | 1 | 100. | Направляющая | 1 |
| 37. | Накладка | 1 | 101. | Прямой контакт | 1 |
| 38. | Передача сцепления | 1 | 102. | Винтовой крюк | 1 |
| 39. | Эксцентрик | 1 | 103. | Оснастка пружины | 1 |
| 40. | Накладка | 1 | 104. | Подъемный механизм | 1 |
| 41. | Шестерня (А) z=21 | 1 | 105. | Подъемный червь передачи | 1 |
| 42. | Рукав выходного вала | 1 | 106. | Подъемный крюк | 1 |
| 43. | Листовая рессора | 1 | 107. | Шайба 10 | 1 |
| 44. | Цилиндрический ролик | 1 | 108. | Гайка М10 | 1 |
| 45. | Выходной вал | 1 | 109. | Винт М4х8 | 4 |
| 46. | Дюбель 6х20 | 1 | 110. | Винт М6х15 | 1 |
| 47. | Дюбель 6х25 | 1 | 111. | Конденсатор 100UF | 1 |
| 48. | Дюбель 6х45 | 1 | 112. | Пластина | 1 |
| 49. | Сопряжение | 1 | 113. | Подъемный червь | 1 |
| 50. | Рукав выходного вала | 1 | 114. | Оснастка пружины d25 | 1 |
| 51. | Шестерня (В)z=29 | 1 | 115. | Рукав | 1 |
| 52. | Рукав выходного вала | 1 | 116. | Маховик | 1 |
| 53. | Подшипник 6204 | 1 | 117. | Ручной маховик | 1 |
| 54. | Рукав выходного вала (С) | 1 | 118. | Вал сердечника | 1 |
| 55. | Сальник 25х42х10 | 1 | 119. | Винт М6х16 | 1 |
| 56. | Шайба 12 | 1 | 120. | Кольцевая шайба 8 | 4 |
| 57. | Гайка М12 | 1 | 121. | Винт М8х45 | 4 |
| 58,60 | Дюбель 6х14 по 1 шт | 1 | 122. | Ножка | 1 |
| 59. | Дюбель 6х15 | 1 | 123. | Микропереключатель | 1 |
| 61. | Подшипник 6001 | 1 | 124. | Винт М4х25 | 2 |
| 62. | Входной вал | 1 | 125. | Защитный кожух | 1 |
| 63. | Шестерня (В)z=26 | 1 | 126. | Противоаварийный фиксатор | 1 |
| 64. | Распорная втулка | 1 | 127. | Винт М4х25 | 4 |

| № | Название | Кол-во |
|-----|------------------------------|--------|
| 1. | Винт М6х30 | 1 |
| 2. | Крышка | 1 |
| 3. | Гайка М12 | 1 |
| 4. | Шайба М12 | 1 |
| 5. | Несущая пластина | 1 |
| 6. | Подшипник 6203 | 1 |
| 7. | Крышка масл. | 1 |
| 8. | Крышка подшипника | 1 |
| 9. | Винт М6х25 | 1 |
| 10. | Подшипник 6201 | 1 |
| 11. | Шайба 10 | 1 |
| 12. | Гайка М10 | 1 |
| 13. | Винт М4х8 | 7 |
| 14. | Гайка М10 | 1 |
| 15. | Шайба 10 | 1 |
| 16. | Несущая пластина | 1 |
| 17. | Подшипник 6201 | 1 |
| 18. | Кулачковый лубок | 1 |
| 19. | Обод зубчатого колеса | 1 |
| 20. | Эксцентрик | 1 |
| 21. | Листовая рессора | 1 |
| 22. | Цилиндрический ролик | 1 |
| 23. | Кулачковый круг | 1 |
| 24. | Шестерня z=30 | 1 |
| 25. | Ворот скольжения | 1 |
| 26. | Сопряжение | 1 |
| 27. | Центральный штифт | 1 |
| 28. | Дюбель 6х25 | 1 |
| 29. | Дюбель 5х35 | 2 |
| 30. | Дюбель 6х45 | 1 |
| 31. | Ворот скольжения | 1 |
| 32. | Шестерня z=29 | 1 |
| 33. | Распорная втулка | 1 |
| 34. | Подшипник 6205 | 1 |
| 35. | Регулирующая гайка | 1 |
| 36. | Пружина | 1 |
| 37. | Вилочный контакт | 1 |
| 38. | Гайка М10 | 1 |
| 39. | Кольцевая шайба М10 | 1 |
| 40. | Вилочный штифт | 1 |
| 41. | Вилочный вал | 1 |
| 42. | Регулирующая гайка | 1 |
| 43. | Пружина | 1 |
| 44. | Вилочный контакт | 1 |
| 45. | Подшипник 6201 | 1 |
| 46. | Оснастка пружины | 1 |
| 47. | Шестерня z=24 | 1 |
| 48. | Оснастка пружины 19 | 1 |
| 49. | Шестерня z=33 | 1 |
| 50. | Дюбель 5х12 | 1 |
| 51. | Дюбель 5х12 | 1 |
| 52. | Второй вал передвижения z=16 | 1 |
| 53. | Входной вал z=16 | 1 |
| 54. | Дюбель 5х14 | 1 |
| 55. | Червяк z=29 | 1 |
| 56. | Оснастка пружины 19 | 1 |
| 57. | Подшипник 6201 | 1 |
| 58. | Винт М5х50 | 4 |
| 59. | Задняя стенка | 1 |
| 60. | Винт М5х16 | 4 |
| 61. | Двигатель вентилятора | 1 |
| 62. | Крышка | 1 |
| 63. | Подшипник 6204 | 1 |

| | | |
|------|--------------------------------|---|
| 64. | Нижняя пластина | 1 |
| 65. | Центробежный переключатель | 1 |
| 66. | Винт М6х30 | 1 |
| 67. | Статор | 1 |
| 68. | Ротор | 1 |
| 69. | Дюбель 3х25 | 1 |
| 70. | Подшипник 6204 | 1 |
| 71. | Сальник 17х35х10 | 1 |
| 72. | Главный червь передачи | 1 |
| 73. | Кольцевая шайба М10 | 1 |
| 74. | Гайка М10 | 1 |
| 75. | Корпус | 1 |
| 76. | Крышка смотрового окошка | 1 |
| 77. | Винт М5х15 | 4 |
| 78. | Рукав | 1 |
| 79. | Сальник 30х45х10 | 1 |
| 80. | Кольцевая шестерня | 1 |
| 81. | Винт М6х25 | 6 |
| 82. | Держатель планетарной шестерни | 1 |
| 83. | Шайба М16 | 1 |
| 84. | Гайка М16 | 1 |
| 85. | Кольцо | 1 |
| 86. | Проволока | 1 |
| 87. | Загрузочная чаша | 1 |
| 88. | Тестомес | 1 |
| 89. | Мешалка | 1 |
| 90. | Прямой контакт 8х25 | 1 |
| 91. | Планетарный вал | 1 |
| 92. | Дюбель 5х20 | 1 |
| 93. | Сальник 25х50х10 | 1 |
| 94. | Подшипник 6005 | 1 |
| 95. | Подшипник 6203 | 1 |
| 96. | Планетарная шестерня Z=20 | 1 |
| 97. | Шайба М12 | 1 |
| 98. | Гайка М12 | 1 |
| 99. | Позиционная пружина | 2 |
| 100. | Стальной шарик ф6 | 1 |
| 101. | Этикетка | 1 |
| 102. | переключатель | 1 |
| 103. | Винт М4х6 | 6 |
| 104. | Конический штырь | 1 |
| 105. | Колесо | 1 |
| 106. | Стопорный штифт | 1 |
| 107. | Винт М6х14 | 4 |
| 108. | Контактный хин | 1 |
| 109. | Конический контакт 4х20 | 1 |
| 110. | Стопорный рукав | 1 |
| 111. | Ручка вилкового штифта | 1 |
| 112. | Гайка М8 | 2 |
| 113. | Рессорная шайба 8 | 2 |
| 114. | Анкерный контакт | 2 |
| 115. | Держатель чаши | 1 |
| 116. | Плоский зажим | 1 |
| 117. | Винт М6х16 | 6 |
| 118. | Стопорный контакт | 1 |
| 119. | Винт М6х20 | 2 |
| 120. | Шайба 6 | 2 |
| 121. | Винт М8х35 | 4 |
| 122. | Кольцевая шайба 8 | 1 |
| 123. | Направляющая колонка | 1 |
| 124. | Прямой контакт 8х16 | 1 |
| 125. | Оснастка пружины 14 | 1 |
| 126. | Подъемная шестерня z=40 | 1 |
| 127. | Штифт подъемного червя | 1 |

| | | |
|------|----------------|---|
| 128. | Винт -крюк | 1 |
| 129. | Подъемный кран | 1 |
| 130. | Шайба 10 | 1 |
| 131. | пружина | 1 |
| 132. | Гайка M10 | 1 |
| 133. | Винт M4x8 | 4 |
| 134. | Пластина | 1 |

| | | |
|------|---------------------------|---|
| 135. | Конденсатор 150 UF | 1 |
| 136. | Конденсатор 255UF | 1 |
| 137. | Штифт червя | 1 |
| 138. | Прямой контакт 4x20 | 1 |
| 139. | Червь | 1 |
| 140. | Ручное колесо | 1 |
| 141. | Винт M6x16 | 1 |
| 142. | Ручка колеса | 1 |
| 143. | Вал сердечника | 1 |
| 144. | Кольцевая шайба 10 | 1 |
| 145. | Винт M8x45 | 4 |
| 146. | Ножки | 1 |
| 147. | Микропереключатель | 1 |
| 148. | Винт M4x25 | 2 |
| 149. | Защитный кожух | 1 |
| 150. | Противоаварийный фиксатор | 1 |
| 151. | Винт M4x25 | 4 |

Транспортировка и установка

- Распакуйте и полностью удалите упаковочный материал.
- Установите прибор на ровном, сухом, стабильном месте, которое выдержит его вес.
- Никогда не ставьте прибор на легковоспламеняющуюся основу
- Не устанавливайте прибор вблизи открытых очагов, электропечей, источников тепла.
- Подключайте оборудование только к заземлённой розетке.
- Пользоваться адаптерами и переходными устройствами не разрешается.
- Пользоваться электрическим удлинителем не разрешается.
- Не разрешается разбрызгивать аэрозоль на миксер, а также погружать миксер в жидкости.
- Во избежание повреждения не поднимайте миксер за вал рабочего органа
Когда требуется выполнить смешивание, обязательно используйте металлический стакан.
- При выполнении работ по смешиванию не разрешается вводить пальцы рук, ложку и другие предметы кухонной утвари в металлический стакан. Невыполнение этого требования может привести к травмам.
- Не допускайте, чтобы при выполнении работ рабочий орган задевал стенки стакана.
- Ежедневно проводите осмотр миксера и рабочего органа.
- Никогда не мойте миксер молочный под проточной водой и не допускайте попадания на него воды или брызг.
- Во время отключения молочного миксера не тяните за провод.
- Перед осуществлением чистки и технического обслуживания, убедитесь, что машина отсоединена от источника тока.
- Приступая к чистке или обслуживанию оборудования, а также, прежде чем установить на место или снять рабочий орган, выключите оборудование и выньте вилку электрического кабеля из розетки источника электрической энергии. Невыполнение этого требования может привести к поражению электрическим током.
- Не разрешается пользоваться оборудованием, если поврежден электрический кабель или вилка кабеля, а также, если оборудование неисправно или повреждено.
- В случае повреждения кабеля питания, обратитесь в сервисный центр.
- Производитель отказывается нести ответственность в случае неправильного использования оборудования.

Установка и снятие насадок

Пожалуйста, остановите работу машины и правой рукой держите верхнюю часть миксера, а левой рукой потяните ручку. Теперь отпустите ручку, а правой рукой поднимите

верхнюю часть миксера примерно на 45 градусов, пока ручка автоматически не зафиксируется. Для того чтобы снять (поменять) насадку поднимите и поверните ее по часовой стрелке. Для установки насадки оденьте ее на вал и поверните против часовой стрелки.

Эксплуатация

Проверьте соответствует ли напряжение в сети тому что указано на табличке и заземлен ли кабель. Если источник питания не имеет свинцовой штепсельной вилки, то машина должна быть подсоединена к разъединителю, который установлен в фиксированное положение пользователем на расстоянии как минимум 3мм. Ток в силовой розетке должен быть равен или больше тока указанного на шильдике изделия.

Выбор типа насадки

Крюк: часто используется для теста (булочки), и предпочтительно использовать его на 1 скорости.

Лопатка: обычно используются для негустого теста, пирога и картофеля пюре, начинки и предпочтительно использовать на 2-3 скоростях.

Венчик: Лучше всего использовать для взбивания сливок и яиц – использовать на 4-5 скоростях.



Внимание!

Скорость переключайте только после выключения миксера, не забывайте использовать среднюю или медленную скорость для замешивания только жидкого теста (блины, оладьи, бисквит)

Обслуживание

После каждого использования тщательно очищайте емкость, мешалку чтобы соблюдать гигиену питания. Периодически наносите смазку на поверхность подъемного направляющего. Трансмиссию миксера тоже необходимо смазывать высококачественной смазкой раз в полгода.

Внимание!

Не мойте миксер под открытым источником воды.

Меры предосторожности

- Разбирая машину, отключайте питание от сети.
- Не дотрагивайтесь влажными пальцами до элементов машины.
- Не мойте машину струей воды, не ставьте ее в воду.
- Если какая-либо часть машины сломана, выключите машину и дождитесь приезда специалиста.
- Не кладите пальцы в чашу, в то время как миксер работает.
- Пожалуйста, держите оборудование в недоступном для детей месте.

Устранение неполадок

| Неполадка | Причина | Устранение |
|--|---|---|
| Устройство не включается. И нет световой индикации | Не подсоединен. Электрический контакт | Проверьте электрический провод |
| Вытекание масла | Прокладка повреждена | Замерить прокладку |
| Подъемная ручка застряла | На направляющей образовалась ржавчина | Необходимо зачистить ржавчину и покрыть смазкой |
| Двигатель не запускается | Недостаточное напряжение | Проверьте напряжение в сети |
| Быстро нагревается | Перезагрузка двигателя | Снизьте нагрузку |
| Падает скорость двигателя | Скорость вращения очень высока или миксер плохо закреплен | Выберите подходящую скорость и тип миксера |
| Большой шум в приводной коробке и коробка нагревается быстро | Плохое смазывание | Добавьте или поменяйте смазку |
| Рабочий орган касается боковой поверхности емкости | Деформация дежи или Рабочего органа | Почините или замените Раб.орган или емкость |

Обслуживание

- Перед очисткой, а также перед проведением ремонтных работ прибор необходимо выключить из сети (вытянуть сетевой кабель) и дать остыть.
- Не применять никакие едкие чистящие вещества и следить за тем, чтобы вода не попала в прибор.
- Чтобы предотвратить травмы вследствие поражения электрическим током, никогда не опускать кабель, прибор и вилку в воду или другие жидкости.
- Прибор следует регулярно мыть.
- Для того чтобы очистить рабочие органы и дежу их необходимо предварительно снять. Переключатель переставить в положение „О“ (ВЫКЛ.) и приступить к разборке. После мытья помощью сухой, мягкой салфетки протереть все помытые рабочие органы и дежу..
- Для тщательного мытья дежу и насадки можно поместить в посудомоечную машину.
- Для этого следует снять насадку с вала миксера).
- Корпус прибора протереть мягкой, влажной салфеткой, а в завершение тщательно высушить.
- Пользоваться исключительно мягкими салфетками, никогда не использовать острых проволочных мочалок, которые могли бы поцарапать поверхность.
- После завершения мытья для высушивания и полирования поверхности воспользоваться мягкой, сухой салфеткой.

Устранение неполадок

- 1) Обязательно следует проверять, не повредился ли сетевой кабель. Прибором нельзя пользоваться при поврежденном кабеле. Если кабель поврежден, с целью предотвращения опасности его следует заменить в сервисном пункте или вызвать квалифицированного электрика.

- 2) При повреждениях и перебоях обратитесь в специализированные магазины или в нашу службу сервиса.
- 3) Работы по уходу и ремонту должны проводиться только квалифицированными специалистами при использовании оригинальных запасных частей и принадлежностей. Никогда не пытайтесь сами привести прибор в исправное состояние.

Гарантийные обязательства

Гарантийный ремонт на товар сохраняется в течение гарантийного срока (12 месяцев) при предъявлении Покупателем документов, подтверждающих покупку товара. Без правильно оформленной гарантии или при исправлениях в паспорте претензии к качеству не принимаются.

Сервисный центр может отказать в гарантийном ремонте в случаях:

- Наличия механических повреждений.
- Самостоятельного ремонта или изменения внутреннего устройства; выполнения ремонта сторонними организациями.

Транспортировка неисправного устройства с необходимыми документами в сервисный центр и обратно на место работы осуществляется за счет владельца.

Гарантия не распространяется на устройства, вышедшие из строя в результате:

- Случайных или умышленных повреждений, причиненных покупателем;
- Дефектов, вызванных стихийными бедствиями; повреждений, вызванных проникновением в аппарат насекомых, влаги или агрессивных средств; нарушений правил эксплуатации, указанных в инструкции; неправильного подключения к электросети. (если устройство имеет электрическую схему).
- Гарантии также не подлежат повреждения, которые возникли во время транспортировки, загрузки, разгрузки.
- Гарантийные обязательства не распространяются на расходные материалы и любые другие сменные элементы, имеющие естественный период работоспособности.

Предприятие, которое производит данное изделие не принимает претензий, если в течение гарантийного срока если не проводилось сервисное обслуживание или проводилось лицами, не имеющими на это соответственного разрешения.