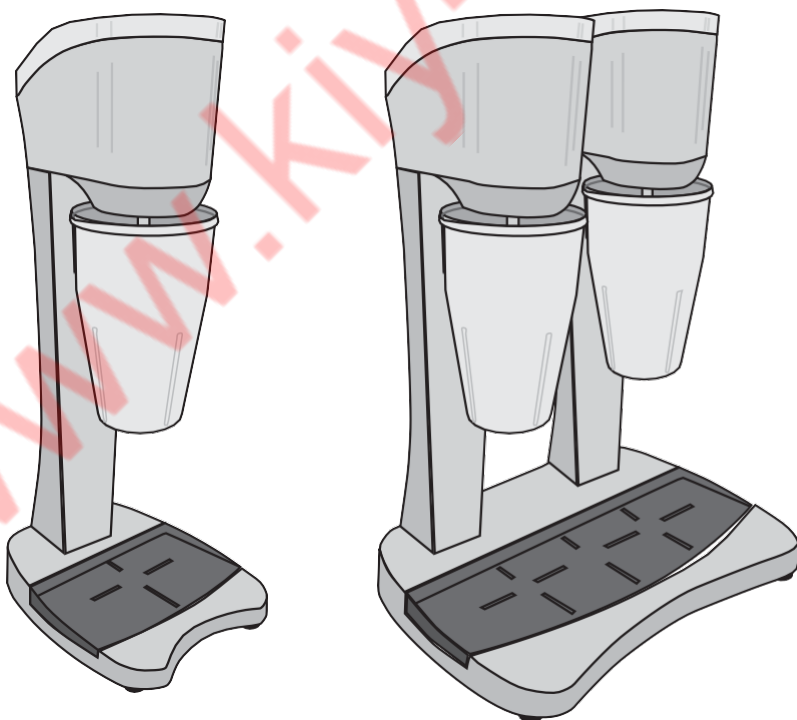


МІКСЕР ДЛЯ МОЛОЧНИХ КОКТЕЙІВ

ІНСТРУКЦІЯ З ЕКСПЛУАТАЦІЇ ТА ОБСЛУГОВУВАННЯ



Міксер для молодчних коктейлів

Цей прилад є комерційним міксером для напоїв, ідеальним для змішування фраппе, молочних коктейлів і коктейлів.

Як і будь-який інший прилад, ним слід користуватися з особливою обережністю, щоб уникнути травмування персоналу та пошкодження приладу.

Тому важливо уважно прочитати ці інструкції перед використанням приладу та дотримуватися рекомендацій щодо безпеки.



Не використовуйте прилад, якщо ви недостатньо ознайомлені з інструкцією!

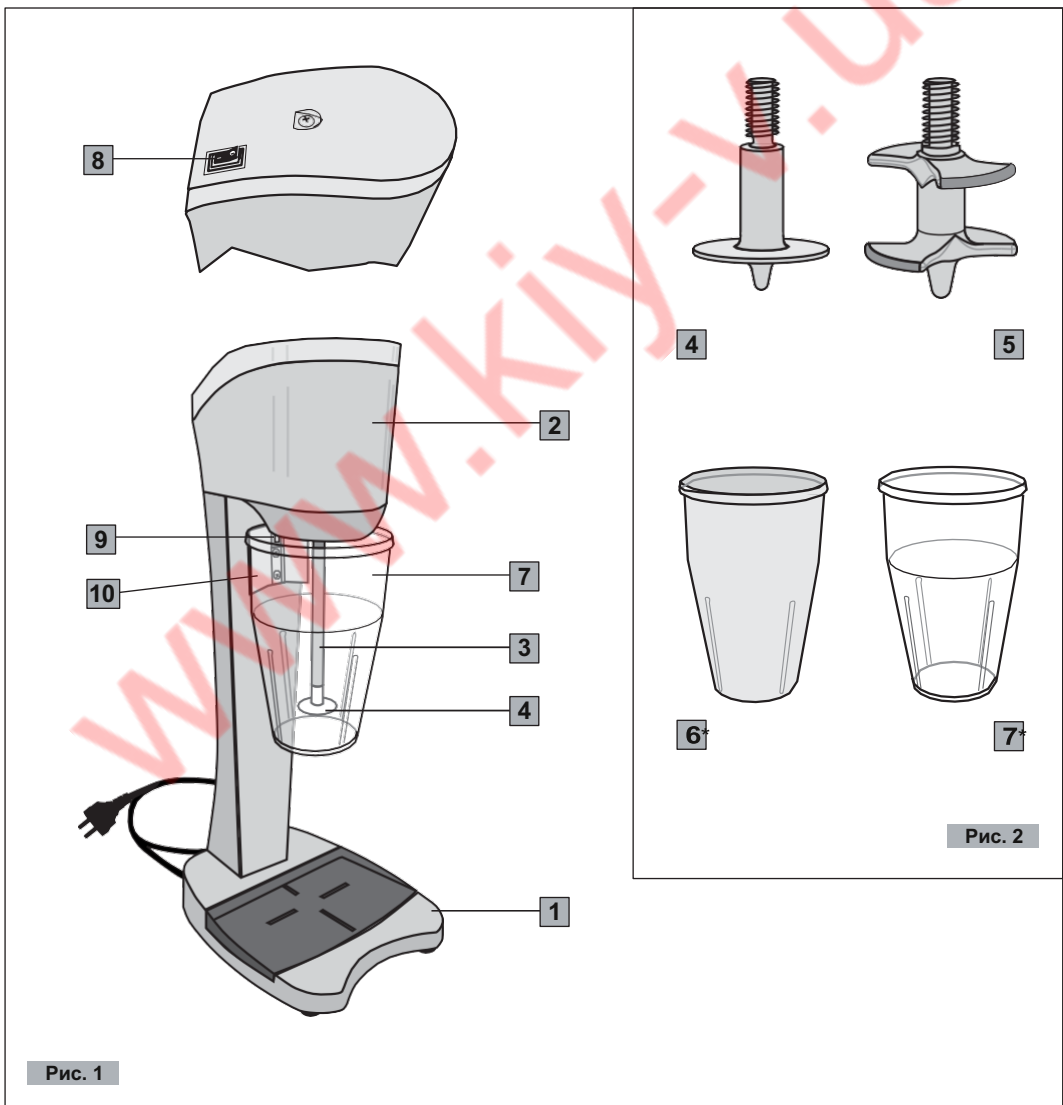
www.kiyu-v.ua

МІКСЕР ДЛЯ МОЛОЧНИХ КОКТЕЙЛІВ

Основні частини (рис. 1 - рис. 2)

- | | | | |
|----------|-------------------|-----------|--------------------------|
| 1 | База | 6 | Чаша з нержавіючої сталі |
| 2 | Корпус двигуна | 7 | Чаша з полікарбонату |
| 3 | Шпindelь | 8 | Перемикач ON-OFF |
| 4 | Одномісна мішалка | 9 | Запобіжний міковимикач |
| 5 | Подвійна мішалка | 10 | Тримач для чаші |

* за версією



РЕКОМЕНДАЦІЇ З БЕЗПЕКИ ЗАГАЛЬНІ ВКАЗІВКИ

1. Перед використанням приладу уважно прочитайте наступні інструкції.
2. Встановлення та будь-яке технічне обслуговування повинні виконуватись спеціалізованим персоналом.
3. Цей прилад призначений для професійного використання, тому ним повинні користуватися лише дорослі та кваліфікований персонал. Цей прилад є **Ні**призначений для промислової переробки харчових продуктів у масовому виробництві.
4. Цей прилад не призначений для використання особами (включаючи дітей) з обмеженими фізичними, сенсорними чи розумовими здібностями або без досвіду та знань, якщо вони не пройшли інструктаж щодо використання приладу та перебувають під наглядом особи, яка відповідає за їх безпеку.

ДІТИ ПОВИННІ ПЕРЕБУВАТИ ПІД НАГЛЯДОМ, ЩОБ ВОНИ НЕ ГРАЛИСЯ З ПРИЛАДОМ.

5. **Ніколи не** використовуйте цей прилад для будь-яких операцій, крім змішування напоїв. Будь-яке інше використання небезпечно.
6. Завжди працюйте в безпечних умовах: не використовуйте прилад мокрими руками або ногами. **Не використовуйте на вулиці.**
7. Зберігайте оригінальну упаковку для можливого використання в майбутньому. Це найкращий захист від ударів під час транспортування.
8. У разі пожежі використовуйте вогнегасники CO₂. Не використовуйте водні або порошкові вогнегасники.
9. **Ніколи не** поміщайте прилад у воду!
10. **Не** розбирайте прилад і не намагайтеся ремонтувати його всередині.
11. Завжди відключайте прилад від мережі перед виконанням будь-якого технічного обслуговування чи чищення, а також коли він не використовується.
12. **Ніколи не** тягніть прилад за шнур, щоб перемістити його. **Ніколи не** вимикайте його, потягнувши за шнур або торкнувшись його мокрими руками.



Якщо шнур пошкоджений, його необхідно замінити в авторизованому сервісному центрі.

13. **УВАГА:** Ніколи не кладіть у контейнер будь-який посуд, метал або інші тверді матеріали. Це небезпечно та може завдати шкоди.
14. Завжди підвішуйте чашку до тримача чашки з перемикачем у ВИМК., щоб запобігти запуску двигуна.
15. **Не** використовуйте прилад, якщо він пошкоджений або має будь-які ослаблені частини, такі як леза, муфти тощо. У таких випадках негайно зверніться до авторизованого сервісного центру.

ЗБЕРЕЖІТЬ ЦІ ІНСТРУКЦІЇ !

CE

Декларація ЄС про відповідність цього приладу доступна **Продукти** розділ нашого сайту www.ceado.com.

ВСТАНОВЛЕННЯ

Дотримуйтесь **рекомендації з безпеки** зазначені вище та далі під час встановлення приладу.

1. Переконайтеся, що напруга в мережі відповідає вказаній на паспортній табличці приладу, а електрична система заземлена та оснащена диференціальним вимикачем.
2. Встановіть прилад у в **СУХЕ, ЗАХИЩЕНЕ місце**, далеко від бризок води, джерел тепла, відкритого вогню та легкозаймистих речовин. Поставте прилад на **рівну, горизонтальну, стійку поверхню**, де він не може перекинутися.
3. Переконайтеся, що перемикач на приладі знаходиться в положенні "ВИМКНЕНО", і підключіть його до розетки, захищеної магнітним термовимикачем або запобіжниками.
Не використовуйте вилку з кількома розетками.
4. Розтягніть кабель живлення на повну довжину. **Недозвольте** йому проходити через гострі краї або гарячі поверхні. **Не** розливайте на прилад масло. **Кабель** живлення не повинет вільно звисати зі стільниці, на якій стоїть прилад.

ВИКОРИСТАННЯ



Перед першим використанням: промийте в проточній воді всі деталі, які контактуватимуть з їжею, наприклад: мішалку та чашку (щоб розібрати різні деталі, дивіться рис. 4).

- 1 Переконайтеся, що перемикач знаходиться в положенні «ВИМК.».
- 2 Покладіть інгредієнти в чашку міксера відповідно до її місткості (майте на увазі, що суміш, що складається з 50% молока та 50% морозива, збільшиться в об'ємі в середньому приблизно на 20% після змішування).
- 3 Підвісьте чашку до підстанника, щоб спрацював мікровимикач і запустив двигун (рис. 3).
- 4 Запустіть двигун, повернувши перемикач у положення «I».

5 Дайте приладу попрацювати на час, необхідний для

6 приготування продукту. Вимкніть двигун, повернувши

перемикач у положення «О».

Примітка: Завжди чекайте повної зупинки двигуна, перш ніж виймати чашку з підстанника.

7 Вийміть чашку з підстанника та подавайте напій.

8 Коли чашка не працює, залиште її підвішеною до підстанника, перемикач у положенні «О».

9 Щоб змінити мішалку, тримайте шпindelь нерухомо однією рукою, а іншою рукою відкрутіть мішалку (рис. 4).

www.kiy-v.ua

- 10** Одиночна мішалка підходить для приготування напоїв з рідкими або дуже м'якими інгредієнтами, таких як фруктові фраппе, приготовлені з сумішшю, кава з льодом (навіть з льодом) тощо.

Подвійна мішалка призначена для густих сумішей та/або напоїв, виготовлених шляхом змішування морозива та рідин.

ПРИМІТКА: У будь-якому випадку морозиво має бути не жорстким або дуже холодним, а м'яким.

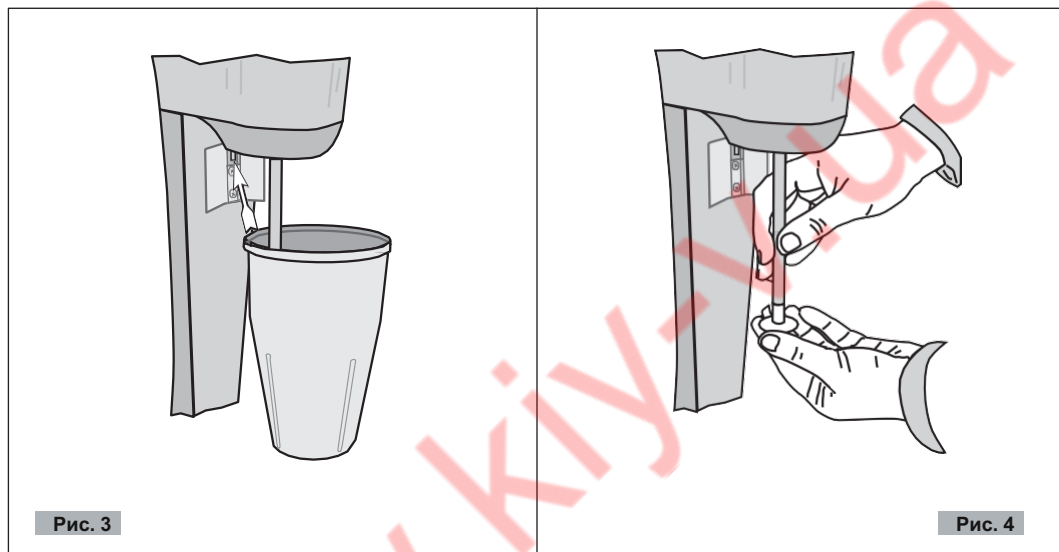


Рис. 3

Рис. 4

ЧИЩЕННЯ ТА ОБСЛУГОВУВАННЯ

Важливо підтримувати прилад у чистоті та справному стані, щоб забезпечити оптимальну якість продуктів і тривалий термін служби приладу.

- **Щоб очистити прилад**, вимкніть прилад і протріть його вологою тканиною або спиртом або скористайтесь звичайним миючим засобом у вигляді спрею.
Висушіть сухою тканиною.
- **Для очищення шпинделя**, запустіть його на кілька секунд із чашкою, наповненою гарячою водою та засобом для миття посуду.
- **У моделі з полікарбонатною чашкою**, не мийте чашку в посудомийній машині.



Ніколи не мийте прилад струменем води та не занурюйте корпус двигуна.



Ніколи не використовуйте хлорекс або миючі засоби на основі хлору.

ВИРІШЕННЯ ПРОБЛЕМ

(Див. таблицю на наступній сторінці)

У разі будь-якої несправності, дефекту приладу або якщо ви підозрюєте поломку після падіння, негайно від'єднайте прилад від мережі.

Якщо ви не можете вирішити проблему за допомогою таблиці нижче, зверніться до авторизованого сервісного центру.

Ремонтувати прилад повинні тільки кваліфіковані фахівці.

Ми не несемо відповідальності за будь-яку шкоду, спричинену ремонтом, виконаним неналежним чином неавторизованим персоналом. У цих випадках гарантія не

проблема	Рішення
Прилад не запускається.	<ul style="list-style-type: none"> • Переконайтеся, що він підключений до мережі. • Переконайтеся, що запобіжний вимикач замкнутий. • Переконайтеся, що чашка правильно підвішена до підключника. • Переконайтеся, що вимикач на приладі перебуває в положенні ON.
Результат змішування незадовільний.	<ul style="list-style-type: none"> • Переконайтеся, що мішалка ціла та міцно закріплена. • Переконайтеся, що двигун обертається правильно. <p>ПРИМІТКА: Візьміть до уваги той факт, що багато факторів можуть впливати на результат, наприклад тип і температура використовуваних інгредієнтів.</p>
Прилад вібрує незвичайним чином.	<ul style="list-style-type: none"> • Переконайтеся, що мішалка ціла та в правильному положенні. Якщо мішалка зміщена від центру, відкрутіть її та правильно закрутіть на місце.

УТИЛІЗАЦІЯ

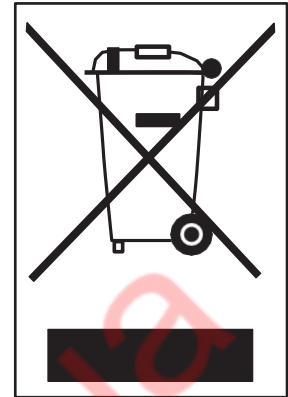
Правильна утилізація цього продукту (відходи електричного та електронного обладнання)

(Застосовується в Європейському Союзі та інших країнах із системами роздільного збору відповідно до Європейської Директиви 2012/19/EU та наступних оновлень)

Цей продукт виготовлено з високоякісних деталей і матеріалів, які можна повторно використовувати та переробляти.

Тому не викидайте виріб разом зі звичайними побутовими відходами після закінчення терміну служби. Здайте його до пункту збору для переробки електричних та електронних пристроїв. Це позначається цим символом на виробі та в посібнику з експлуатації.

Щоб отримати інформацію про точне розташування найближчого пункту збору, зверніться до місцевого органу влади.



ГАРАНТІЯ

На цей продукт надається гарантія від неякісних матеріалів і виготовлення.

Гарантійний термін може відрізнятись залежно від місцевих законів або комерційного використання країни, де продукт продається. Тому, будь ласка, зверніться до роздрібного продавця, у якого було придбано продукт.

Протягом гарантійного періоду цей виріб можна відремонтувати або замінити на розсуд виробника без додаткових витрат, лише якщо він використовувався відповідно до інструкцій у цьому посібнику з використання та обслуговування.

Якщо продукти потребують технічного обслуговування або ремонту протягом гарантійного періоду, зверніться до роздрібного продавця, щоб отримати інструкції щодо доставки. Товар слід відправляти в оригінальній упаковці або іншій відповідній упаковці.

Гарантія не поширюється на випадки недбалості, неправильного використання, зловживання або несанкціонованого ремонту. Ця гарантія не поширюється на частини, що піддаються зношенню внаслідок звичайного використання, наприклад, зношуються контейнер, леза, з'єднання тощо.

Гарантія обмежується витратами на ремонт або заміну продукту чи його дефектних частин або сумою, еквівалентною ціні, сплаченій за його придбання. Жодні додаткові вимоги щодо відшкодування збитків не будуть доступні для покупця.

Необхідно дотримуватись наведених вище інструкцій, інакше гарантія втрачається виробник не несе відповідальності.

У будь-якому випадку ці інструкції не можуть охопити всі можливі умови та користувача рекомендовано відповідально використовувати прилад.

ВИРОБНИК ЗАЛИШАЄ ЗА СОБОЮ ПРАВО ВНОСИТИ БУДЬ-ЯКІ ЗМІНИ ПРИБАД БЕЗ ПОВІДОМЛЕННЯ