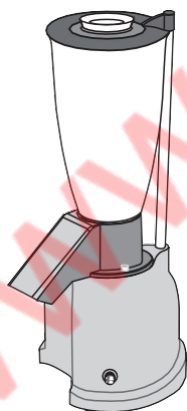


# ПОДРІБНЮВАЧІ ЛЬОДУ

АВТОМАТИЧНИЙ ПОДРІБНЮВАЧ ЛЬОДУ

ІНСТРУКЦІЯ ТА ОБСЛУГОВУВАННЯ

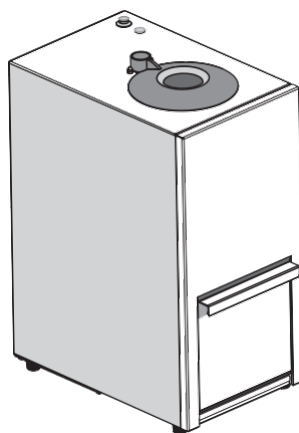
V90



V100



G30



## ПОДРІБНЮВАЧІ ЛЬОДУ моделі V90 і V100

## АВТОМАТИЧНИЙ ПОДРІБНЮВАЧ ЛЬОДУ модель G30

**V90 і V100** два льодоподрібнювача для виробництва колотого льоду для коктейлів.

**Автоматичний подрібнювач льоду G30** це професійний прилад для приготування льоду для сльоти.

Як і будь-який інший прилад, ним слід користуватися з особливою обережністю, щоб уникнути травмування персоналу та пошкодження приладу.

Тому важливо уважно прочитати ці інструкції перед використанням приладу та дотримуватися рекомендацій щодо безпеки.



**Не використовуйте прилад, якщо ви недостатньо ознайомлені з інструкцією!**

---

www.kiyu-v.ua

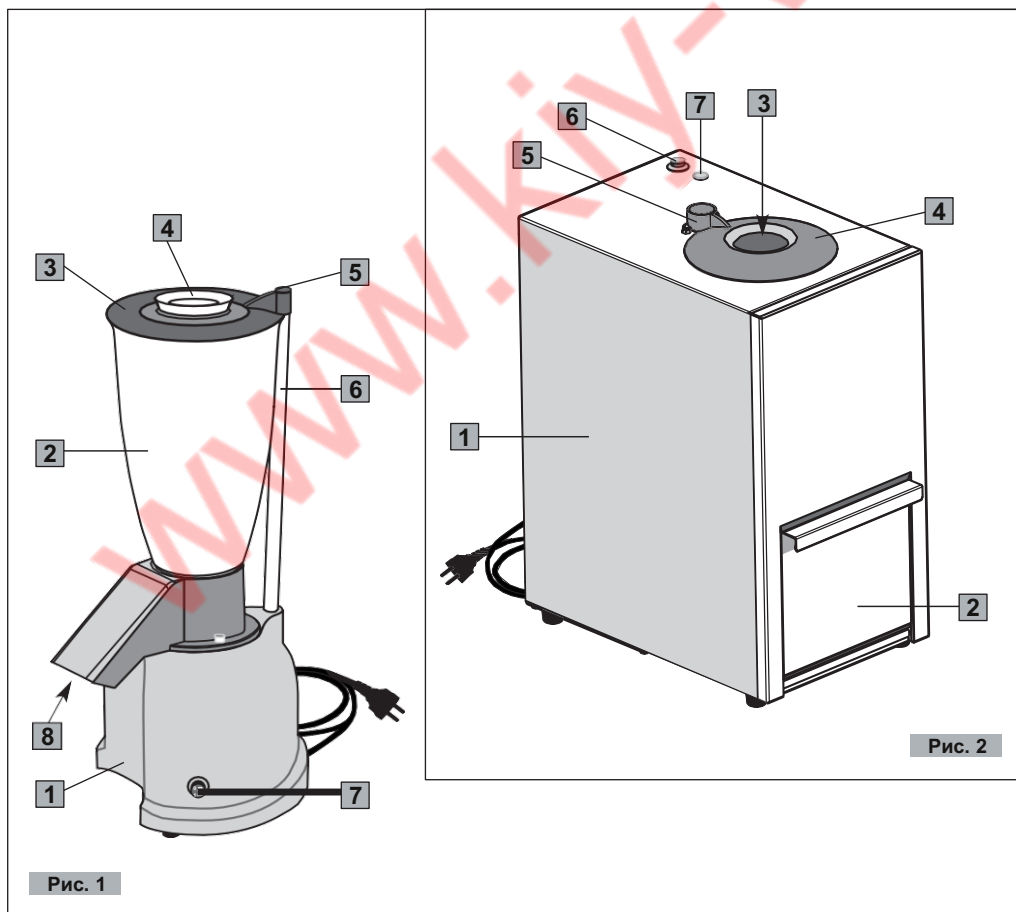
## ПОДРІБНЮВАЧ ЛЬОДУ V90 і V100

### Основні частини моделі V90 (рис. 1)

- |   |                           |   |                  |
|---|---------------------------|---|------------------|
| 1 | Корпус двигуна            | 5 | Магнітний датчик |
| 2 | Контейнер                 | 6 | Рука безпеки     |
| 3 | Кришка                    | 7 | Перемикач ON-OFF |
| 4 | Кришка заливної горловини | 8 | Носик            |

### Основні частини моделі V100 (рис. 2)

- |   |                |   |                     |
|---|----------------|---|---------------------|
| 1 | Корпус двигуна | 5 | Магнітний датчик    |
| 2 | Піднос         | 6 | Перемикач ON-OFF    |
| 3 | Контейнер      | 7 | Світловий індикатор |
| 4 | Кришка         |   |                     |



## АВТОМАТИЧНИЙ ПОДРІБНЮВАЧ ЛЬОДУ G30

Основні частини (рис. 3 - рис. 4)

- |          |                                  |           |                        |
|----------|----------------------------------|-----------|------------------------|
| <b>1</b> | Корпус двигуна                   | <b>6</b>  | Кришка преса для льоду |
| <b>2</b> | Вхідний отвір                    | <b>7</b>  | Лезо                   |
| <b>3</b> | Важіль із запобіжним перемикачем | <b>8</b>  | Злив води              |
| <b>4</b> | Чаша                             | <b>9</b>  | Корпус чаші            |
| <b>5</b> | Перемикач ON-OFF (IO).           | <b>10</b> | Носик                  |

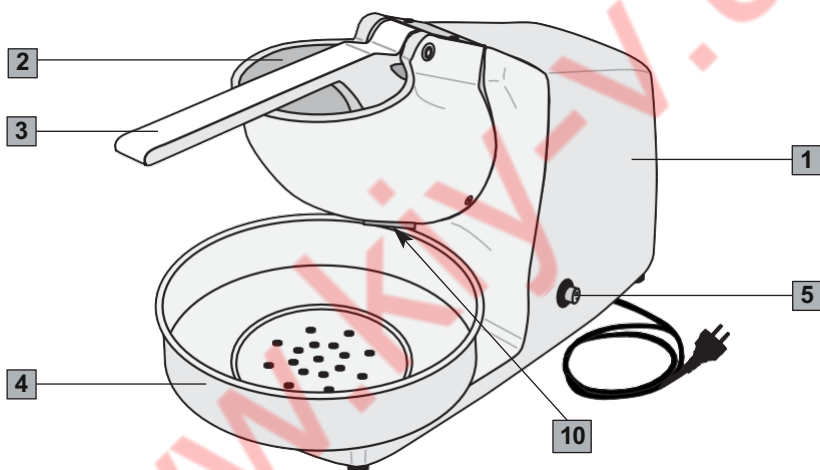


Рис. 3

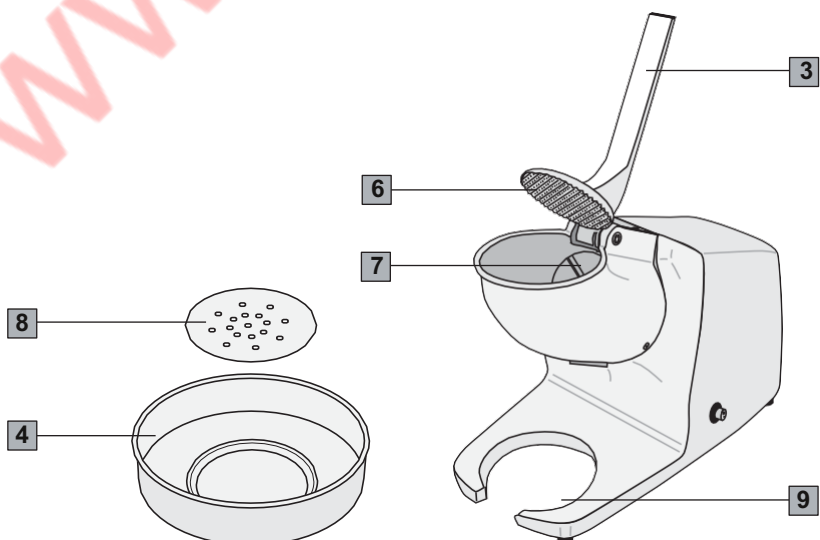


Рис. 4

## РЕКОМЕНДАЦІЇ З БЕЗПЕКИ ЗАГАЛЬНІ ВКАЗІВКИ

1. Перед використанням приладу уважно прочитайте наступні інструкції.
2. Встановлення та будь-яке технічне обслуговування повинні виконуватись спеціалізованим персоналом.
3. Цей прилад призначений для професійного використання, тому ним повинні користуватися лише дорослі та кваліфікований персонал. Цей прилад є **не** призначений для промислової переробки харчових продуктів у масовому виробництві.
4. **Ніколи не** використовуйте цей прилад для будь-яких операцій, крім подрібнення кубиків льоду. Будь-яке інше використання небезпечно.
5. Завжди працюйте в безпечних умовах: не використовуйте прилад з мокрими руками або ногами. **Не використовуйте на вулиці.**
6. **Зберігайте оригінальну упаковку** для можливого використання в майбутньому. Це найкращий захист від ударів під час транспортування.
7. У разі пожежі використовуйте вогнегасники CO<sub>2</sub>. Не використовуйте водні або порошкові вогнегасники.
8. **Ніколи не** кладіть прилад у воду!
9. Не розбирайте прилад і не намагайтеся ремонтувати його всередині.
10. Завжди від'єднуйте прилад від мережі перед виконанням будь-якого технічного обслуговування чи чищення, а також коли він не використовується.
11. Ніколи не тягніть прилад за шнур, щоб перемістити його. **Ніколи не** вимикайте його, потягнувши за шнур або торкнувшись його мокрими руками.



Якщо шнур пошкоджений, його необхідно замінити в авторизованому сервісному центрі.

12. Прилад оснащено запобіжним пристроєм для запобігання будь-якому контакту з рухомими частинами.

### **НЕ НАМАГАЙТЕСЯ ОБІЙТИ ПРИСТРІЙ БЕЗПЕКИ.**

13. **УВАГА:** Ніколи не кладіть у контейнер будь-який посуд, метал або інші тверді матеріали. Це небезпечно та може завдати шкоди.
14. **Невикористовуйте** прилад, якщо він пошкоджений або має будь-які ослаблені частини, такі як леза, муфти тощо. У таких випадках негайно зверніться до авторизованого сервісного центру.
15. **ПОПЕРЕДЖЕННЯ: ЛЕЗА ГОСТРІ. ОБЕРЕЖНО!**

**ЗБЕРЕЖІТЬ ЦІ ІНСТРУКЦІЇ !**

## Технічні характеристики

МОДЕЛЬ V90					
Потужність	Напруга	Розміри	Вага нетто	Вага брутто	Вихід
В	В/Гц	мм	кг	кг	кг/год
150	230/50	210x230x460 в	4,2	5,1	120
МОДЕЛЬ V100					
300	230/50	240x340x470 в	15,5	16,8	360
МОДЕЛЬ G30 АВТОМАТИЧНА ПОДРОБЛКА ЛЬОДУ					
300	230/50	450x210x430 в	9,2	10,5	120

## ВСТАНОВЛЕННЯ

Дотримуйтеся **рекомендацій з безпеки** зазначені вище та далі під час встановлення приладу.

1. Переконайтеся, що напруга в мережі відповідає вказаній на паспортній табличці приладу, а електрична система заземлена та оснащена диференціальним вимикачем.
2. Встановіть прилад у **СУХЕ, ЗАХИЩЕНЕ місце**, далеко від бризок води, джерел тепла, відкритого вогню та легкозаймистих речовин.
3. Поставте прилад на **рівну, горизонтальну, стійку поверхню**, де він не може перекинутися.
4. Переконайтеся, що перемикач на приладі знаходиться в положенні "ВИМКНЕНО", і підключіть його до розетки, захищеної магнітним термовимикачем або запобіжниками.
5. Розтягніть кабель живлення на повну довжину. **Недозвольте** йому проходити через гострі краї або гарячі поверхні. **Не**нехай на нього розллється масло. **Не**нехай кабель живлення вільно звисає зі стільниці, на якій стоїть прилад.

## ВИКОРИСТАННЯ

### Моделі V90 і V100



**Перед першим використанням:** промийте в проточній воді всі частини, які контактуватимуть з їжею, а саме: контейнер, кришку, кришку заливної горловини, носик, лоток.

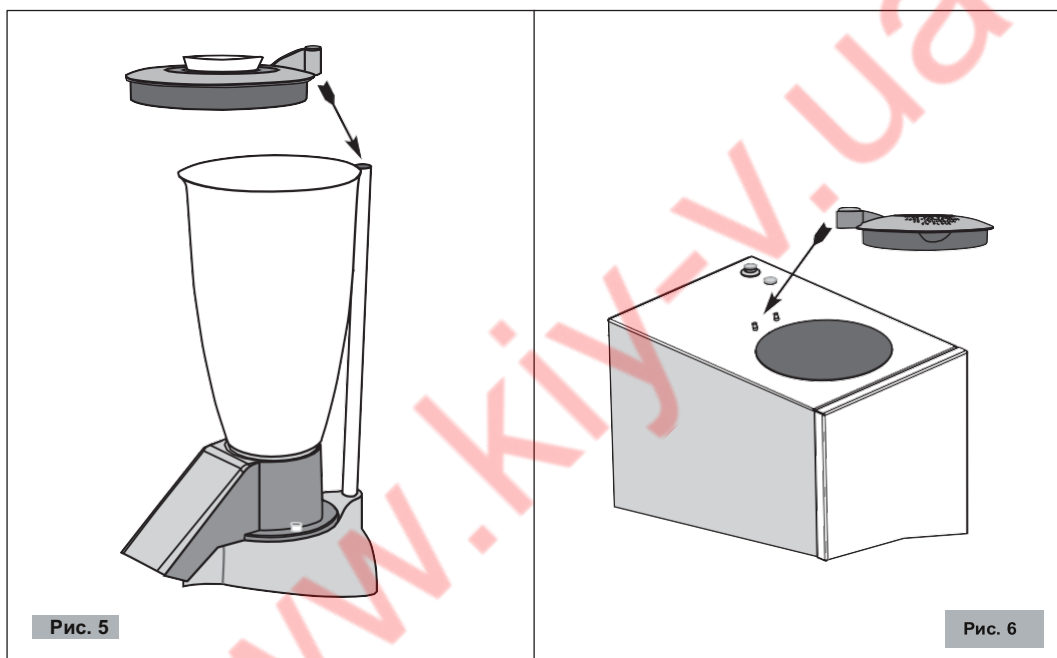
- 1 Переконайтеся, що перемикач знаходиться в положенні «ВИМК.».
- 2 У моделі V90 помістіть порожню ємність під носик.
- 3 Помістіть кубики льоду в контейнер.
- 4 На моделі V90 встановіть кришку на контейнер так, щоб магнітний датчик торкався кінця запобіжного важеля (рис. 5). На моделі V100 встановіть кришку так, щоб магнітний датчик знаходився між двома позиціонуючими гвинтами (рис. 6).

**!** Будь-яка спроба обійти захисний пристрій і використовувати прилад без кришки може призвести до травмування та/або пошкодження приладу.

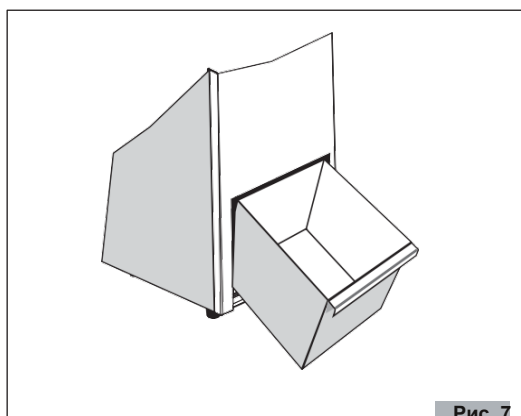
**5** Запустіть двигун, повернувши перемикач у положення «ON». Запустіть прилад на час, необхідний для подрібнення льоду в контейнері (приблизно 30 секунд потрібно для подрібнення повного контейнера).

**6** Вимкніть двигун, повернувши перемикач у положення «ВИМК».

**Примітка:** Завжди чекайте, поки двигун повністю зупиниться, перш ніж знімати кришку.



**7** Модель V100: якщо пристрій не вимкнено вимикачем, заміна лотка знову запустить двигун.



## Модель G30

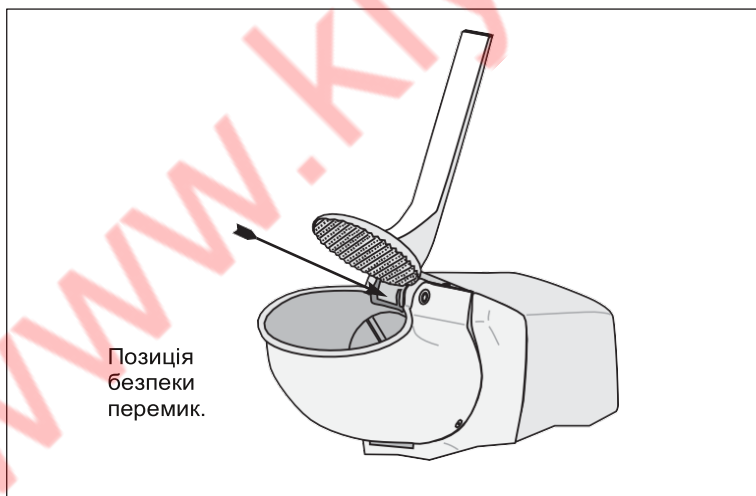
**!** **Перед першим використанням:** промийте проточною водою всі деталі, які контактуватимуть з їжею, а саме: впускний отвір, важіль, чашу, кришку преса для льоду, лезо, злив води.

- 1** Підготуйте ємність з кубиками льоду, які потрібно подрібнити.
- 2** Поставте миску під носик для подрібненого льоду.
- 3** Підніміть важіль, засипте кубики льоду у вхідний отвір.
- 4** Запустіть прилад, натиснувши перемикач ON-OFF.
- 5** Опустіть і плавно натисніть на важіль, не докладаючи зусиль.
- 6** Повторіть описану вище процедуру необхідну кількість разів.
- 7** Після використання зупиніть двигун, повернувши перемикач у положення «ВИМК.».

**ПРИМІТКА:** Важіль із кришкою преса для льоду оснащений запобіжним мікровимикачем, який зупиняє двигун, коли важіль піднятий (рис. 8).

Факт підняття важеля, щоб додати більше кубиків льоду у вхідний отвір, призведе до зупинки двигуна без вимкнення приладу. Коли важіль знову опускається, двигун запускається.

**!** **Будь-яка спроба обійти захисний пристрій може призвести до травм та/або пошкодження приладу.**



## ЧИЩЕННЯ ТА ОБСЛУГОВУВАННЯ

Важливо підтримувати прилад у чистоті та справному стані, щоб забезпечити оптимальну якість продуктів і тривалий термін служби приладу.

- **Щоб очистити прилад,** вимкніть прилад і протріть його вологою тканиною або спиртом або скористайтеся звичайним миючим засобом у вигляді спрею. Висушіть сухою тканиною.

**!** **Ніколи не мийте прилад струменем води та не занурюйте корпус двигуна.**

**!** **Моделі V90 і V100: не піддавайте кришку впливу температур вище 60°C. Це може пошкодити магнітний датчик.**

## ВИРІШЕННЯ ПРОБЛЕМ

У разі будь-якої несправності, дефекту приладу або якщо ви підозрюєте поломку після падіння, негайно від'єднайте прилад від мережі.

Якщо ви не можете вирішити проблему за допомогою таблиці нижче, зверніться до авторизованого сервісного центру.

### Ремонтувати прилад повинні тільки кваліфіковані фахівці.

Ми не несемо відповідальності за будь-яку шкоду, спричинену ремонтом, виконаним неналежним чином неавторизованим персоналом. У цих випадках гарантія не поширюється.

Проблема	Рішення
<p><b>Подрібнювач льоду не запускається.</b></p>	<ul style="list-style-type: none"> <li>• Переконайтеся, що він підключений до мережі.</li> <li>• Переконайтеся, що запобіжний вимикач замкнутий.</li> <li>• На моделях V90 і V100 переконайтеся, що магнітний датчик у кришці знаходиться у правильному положенні.</li> <li>• Переконайтеся, що вимикач на приладі перебуває в положенні ON.</li> <li>• На моделі V100 переконайтеся, що лоток знаходиться у правильному положенні.</li> <li>• Якщо проблема виникає після тривалого періоду інтенсивного використання, можливо, двигун перегрівся. Зачекайте принаймні 20 хвилин і повторіть спробу. Якщо ви поставите прилад у прохолодне місце, це зменшить час очікування.</li> <li>• У моделі V100, якщо проблема виникає після перевантаження, можливо, спрацював автоматичний вимикач на двигуні! Натисніть кнопку на задній панелі приладу.</li> </ul>

## УТИЛІЗАЦІЯ

**Правильна утилізація цього продукту (відходи електричного та електронного обладнання)** (Застосовується в Європейському Союзі та інших країнах із системами роздільного збору)

Цей продукт виготовлено з високоякісних деталей і матеріалів, які можна повторно використовувати та переробляти.

Тому не викидайте виріб разом зі звичайними побутовими відходами після закінчення терміну служби.

Здайте його до пункту збору для переробки електричних та електронних пристроїв. Це позначається цим символом на виробі та в посібнику з експлуатації.

Щоб отримати інформацію про точне розташування найближчого пункту збору, зверніться до місцевого органу влади.



## ГАРАНТІЯ

На цей продукт надається гарантія від неякісних матеріалів і виготовлення. Гарантійний термін може відрізнятись залежно від місцевих законів або комерційного використання країни, де продукт продається. Тому, будь ласка, зверніться до роздрібного продавця, у якого було придбано продукт.

Протягом гарантійного періоду цей виріб можна відремонтувати або замінити на розсуд виробника без додаткових витрат, лише якщо він використовувався відповідно до інструкцій у цьому посібнику з використання та обслуговування.

Якщо продукти потребують технічного обслуговування або ремонту протягом гарантійного періоду, зверніться до свого продавця, щоб отримати інструкції щодо доставки. Товар слід відправляти в оригінальній упаковці або іншій відповідній упаковці.

Гарантія не поширюється на випадки недбалості, неправильного використання, зловживання або несанкціонованого ремонту. Ця гарантія не поширюється на частини, що піддаються зношенню внаслідок звичайного використання, наприклад, зношуються контейнер, леза, з'єднання тощо.

Гарантія обмежується витратами на ремонт або заміну продукту чи його дефектних частин або сумою, еквівалентною ціні, сплаченій за його придбання. Жодні додаткові вимоги щодо відшкодування збитків не будуть доступні для покупця.

---

Необхідно дотримуватись наведених вище інструкцій, інакше гарантія втрачається виробник не несе відповідальності.

У будь-якому випадку ці інструкції не можуть охопити всі можливі умови та користувача рекомендовано відповідально використовувати прилад.

---

**ВИРОБНИК ЗАЛИШАЄ ЗА СОБОЮ ПРАВО ВНОСИТИ БУДЬ-ЯКІ ЗМІНИ  
ПРИЛАД БЕЗ ПОВІДОМЛЕННЯ**

---